

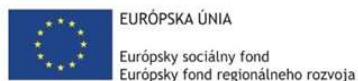


**Dopytovo - orientovaný projekt**

03/2022 – 11/2023

Projekt je realizovaný vďaka podpore  
Európskeho sociálneho fondu, Európskeho fondu regionálneho rozvoja  
a Operačného programu Ľudské zdroje  
[www.employment.gov.sk](http://www.employment.gov.sk) | [www.esf.gov.sk](http://www.esf.gov.sk) | [www.csstaurie.sk](http://www.csstaurie.sk)

# Projekt: CSS TAU – Podpora DEINŠTITUCIONALIZÁCIE



# OBSAH

## ✓ PREDSTAVENIE zariadenia CSS TAU Turie

- Všeobecné informácie (vznik, história, súčasnosť, prijímatelia sociálnej starostlivosti, podmienky...)

## ✓ DEINŠTITUCIONALIZÁCIA (DI) – proces, výzva a perspektívy

- Stručná charakteristika podstaty procesu deinštitucionalizácie

## ✓ ZMENY z dôvodu DI

- Prijímateľ sociálnej služby (PSS) sa mení na občana
- Zamestnanec sa mení na poradcu
- Kvalita služieb zamestnancov sa meria kvalitou života prijímateľov
- Zariadenie a komunita, aktivizácia a participácia v komunite
- Zámery pri prechode PSS na život v komunite

## ✓ POSTUPNOSŤ KROKOV

- Nové služby
- Personálna oblasť
- Mapa vybraných lokalít
- Spolupráca naprieč Komunitou

## ✓ PRÍKLADY dobrej praxe

- Obergardendorf (Rakúsko)
- Ostrava, Vysočina (obce Veľká Bíteš, Náměšť nad Oslavou, Pelhřimov) (ČR)
- Jarovce, Žiar nad Hronom (SR)

# PREDSTAVENIE zariadenia CSS TAU Turie

Centrum sociálnych služieb TAU poskytuje sociálne služby od roku 1944. Za obdobie od svojho vzniku prešlo rôznymi zmenami poskytovaných foriem i druhov služieb, ale i zmenou zriaďovateľov, zmenou priestorových podmienok, humanizáciou i debarierizáciou prostredia. Zmenili sa poskytované sociálne služby, ktoré sa z domova sociálnych služieb rozšírili na sociálne služby v špecializovanom zariadení, zariadení podporovaného bývania, podporu samostatného bývania, prepravnú službu, špecializované sociálne poradenstvo. Forma poskytovanej sociálnej služby sa rozšírila z celoročnej pobytovej služby o týždennú pobytovú službu, ambulatnú službu a terénnu službu. V súčasnosti sa poskytuje celé spektrum druhov i foriem sociálnych služieb. Napriek tomu, že zariadenie sa stalo moderným centrom poskytovania odkázaným občanom na sociálnu starostlivosť, nachádza sa tu skupina obyvateľov, ktorí chcú napredovať v osamostatňovaní sa v nastúpených trendoch a na tieto druhy a formy sociálnych služieb chýbajú adekvátne priestory v komunite.

1) Začiatky v Žiline r.1944 na Bôriku, tzv. „Paľovej búde“



2) Presun do Turia v r.1980



3) Turie od r.1993 po realizácii prístavby objektu





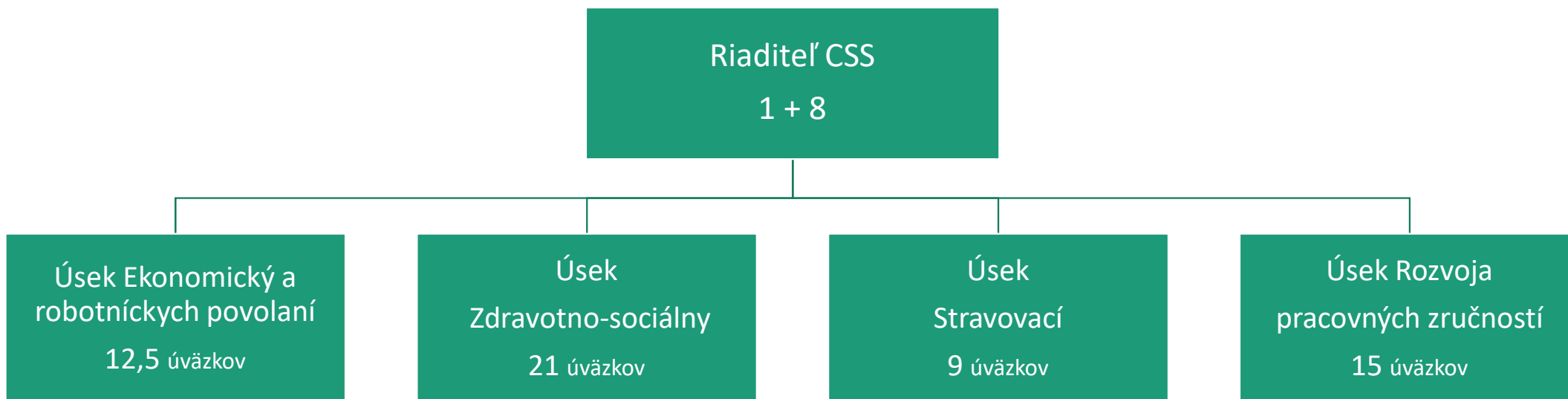
Národný projekt „Deinštitucionalizácia zariadení sociálnych služieb–podpora transformačných tímov“ s definovaným cieľom „Prechod z inštitucionálnej na komunitnú starostlivosť“

Centrum sociálnych služieb TAU realizovalo stavebné práce najmä z dôvodu vytvorenia nových priestorov, ďalej riešením humanizácie prostredia, dodržaním štandardov vyplývajúcich z platnej legislatívy, debarierizáciu zariadenia, nové formy a druhy sociálnych služieb, zvýšenie statusu organizácie, rozšírenie ponuky aktivít, a hlavne plnohodnotne pripraviť prostredie pre nové koncepty práce s PSS. Sociálne služby v CSS TAU Turie sa poskytujú na riešenie nepriaznivej sociálnej situácie z dôvodu ťažkého zdravotného postihnutia, nepriaznivého zdravotného stavu, alebo z dôvodu dovŕšenia dôchodkového veku v DSS, pre plnoleté fyzické osoby, ktoré sú odkázané na pomoc inej fyzickej osoby a ich stupeň odkázanosti je najmenej V podľa prílohy č. 3 zákona č. 448/2008 Z. z. o sociálnych službách a o zmene a doplnení zákona č. 445/1991 Zb. o živnostenskom podnikaní v znení neskorších predpisov v platnom znení, alebo sú nevidiace, alebo prakticky nevidiace a ich stupeň odkázanosti je najmenej III podľa prílohy č. 3 zákona č. 448/2008 Z. z. formou celoročného pobytu, týždennou pobytovou formou, alebo ambulatnou formou.

#### 4) Turie po r.2013 a súčasných vylepšeniach



CSS TAU Turie je od roku 2009 v zriaďovateľskej pôsobnosti Vyššieho územného celku - Žilinského samosprávneho kraja ako samostatná organizácia. Od 1.1.2021 sa CSS TAU Turie stalo príspevkovou organizáciou aj s právnou subjektivitou. Samostatne hospodári a vo svojom mene nadobúda práva a povinnosti. Vrcholový manažment má najvyššiu zodpovednosť za kvalitu poskytovaných služieb. Stanovuje politiku kvality organizácie, definuje zodpovednosti, prideluje právomoci a koordinuje činnosti. Našou víziou je zariadenie sociálnych služieb fungujúce na princípe ľudskosti, solidarity, zachovania individuality prijímateľov sociálnych služieb, vytvárajúce podmienky domova a bezpečného prostredia v spolupráci s rodinou a komunitou. Pracuje tu 78 zamestnancov, z toho 75 žien a 3 muži (spolu 66,5 úväzkov). Zamestnanci sú rozdelení do štyroch úsekov a spĺňajú kvalifikačné predpoklady vzdelania v súlade s platnou legislatívou. Pravidelne absolvujú rôzne školenia, kurzy, aktivity (aj samovzdelávacie), ktoré prispievajú k rozširovaniu ich kvalifikačných a odborných predpokladov k práci.



Národný projekt „Deinštitucionalizácia zariadení sociálnych služieb–podpora transformačných tímov“ s definovaným cieľom „Prechod z inštitucionálnej na komunitnú starostlivosť“

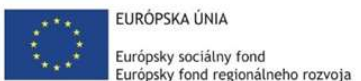
Prevádzkové podmienky poskytovania sociálnych služieb v Centre sociálnych služieb TAU Turie. **Sociálna služba** je poskytovaná v priestoroch budovy a areálu v obci Turie. V objekte budovy sú izby 1-lôžkové, 2-lôžkové, 2-lôžkové s príslušenstvom, 3-lôžkové s príslušenstvom





Národný projekt „Deinštitucionalizácia zariadení sociálnych služieb–podpora transformačných tímov“ s definovaným cieľom „Prechod z inštitucionálnej na komunitnú starostlivosť“

V priestoroch budovy a areálu sme od roku 2015 v zmysle podpory samostatného bývania spustili do prevádzky tri samostatné byty.



Národný projekt „Deinštitucionalizácia zariadení sociálnych služieb–podpora transformačných tímov“ s definovaným cieľom „Prechod z inštitucionálnej na komunitnú starostlivosť“

## Prevádzkové podmienky poskytovania sociálnych služieb v Centre sociálnych služieb TAU Turie.

**Terénna sociálna služba** je poskytovaná v jednom objekte (dome) v obci Turie



a v jednom byte v meste Žilina  
(prvé samostatné Vianoce v r.2019)





Národný projekt „Deinštitucionalizácia zariadení sociálnych služieb–podpora transformačných tímov“ s definovaným cieľom „Prechod z inštitucionálnej na komunitnú starostlivosť“

**Poskytované akreditované sociálne služby** v Centre sociálnych služieb TAU Turie: Od roku 2011 realizujeme certifikovaný koncept Bazálnej stimulácie, podľa Prof. Dr. Fröhlicha, čo je pedagogicko – ošetrovateľský koncept, uľahčujúci interakciu a komunikáciu, podporujúci vývin a umožňujúci napĺňanie ľudských potrieb. Pri práci s prijímateľmi sociálnych služieb sme sa zamerali aj na nové druhy terapií a aktivít, ako sú: ergoterapia, muzikoterapia, arteterapia, snoezelen, reminiscenčná terapia, tiffany technika, práca s drevom, šitie, tkanie, práce v záhrade a rozvoj ostatných sociálnych zručností (práce v domácnosti, hospodárenie s finančnými prostriedkami, využívanie komunitných služieb, sprevádzanie pri vybavovaní úradných záležitostí). Od roku 2012 pravidelne ročne vydávame aj vlastný časopis MRAVENISKO.



## PODĽA druhu a formy poskytovanej sociálnej starostlivosti

DSS celoročná	28 prijímateľov
ŠZ celoročná	50 prijímateľov
ZPB celoročná	6 prijímateľov
DSS týždenná	2 prijímatelia
DSS ambulantsná	6 prijímateľov
ŠZ ambulantsná	4 prijímatelia
PSB terénna	9 prijímateľov
<b>SPOLU</b>	<b>105 prijímateľov</b>

### Z toho:

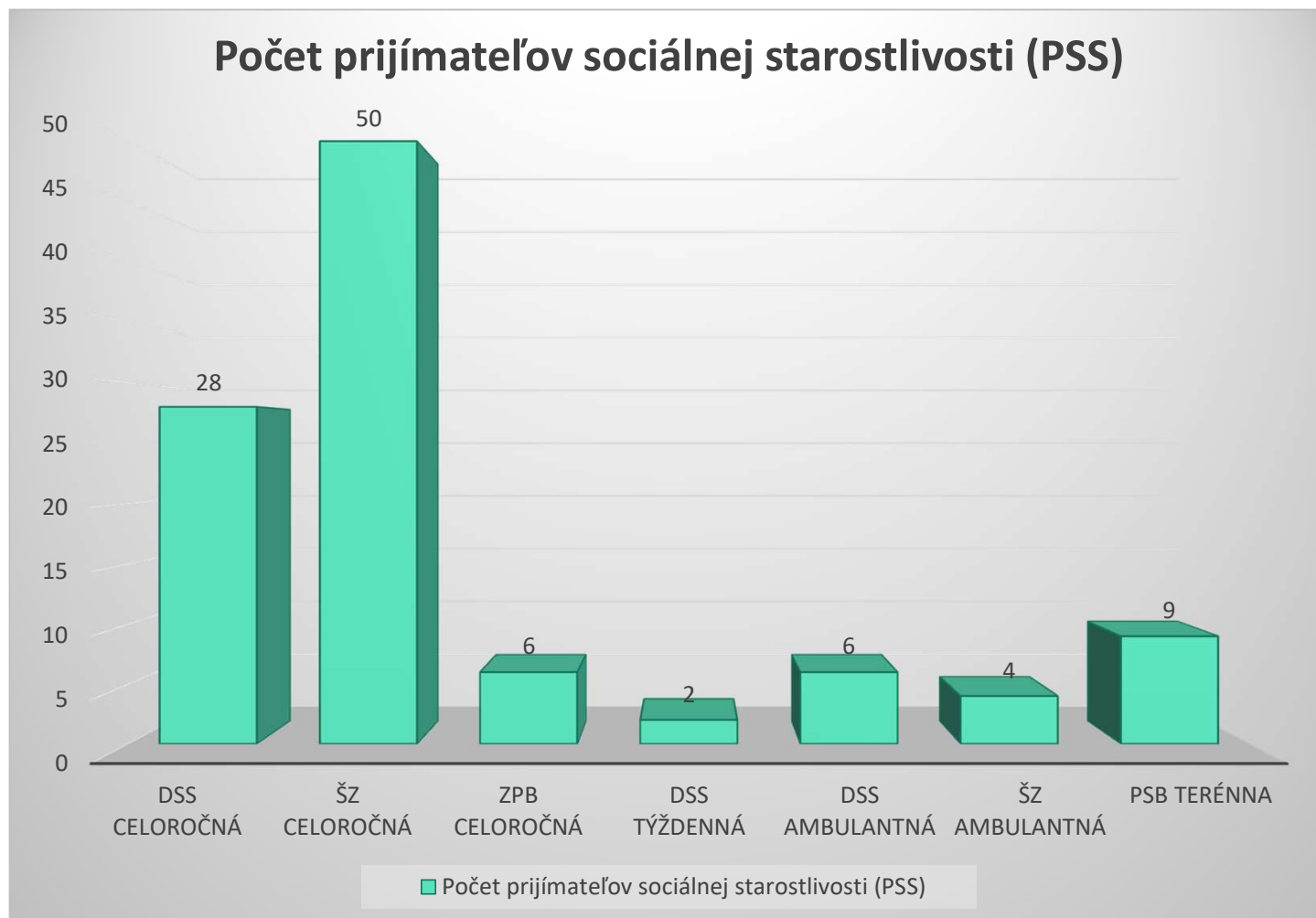
Ženy 104 / Muži 1

**DSS** – Domov sociálnych služieb

**ŠZ** – Špecializované zariadenie

**ZPB** – Zariadenie podporovaného bývania

**PSB** – Podpora samostatného bývania



## PODĽA vekovej štruktúry prijímateľov sociálnej starostlivosti

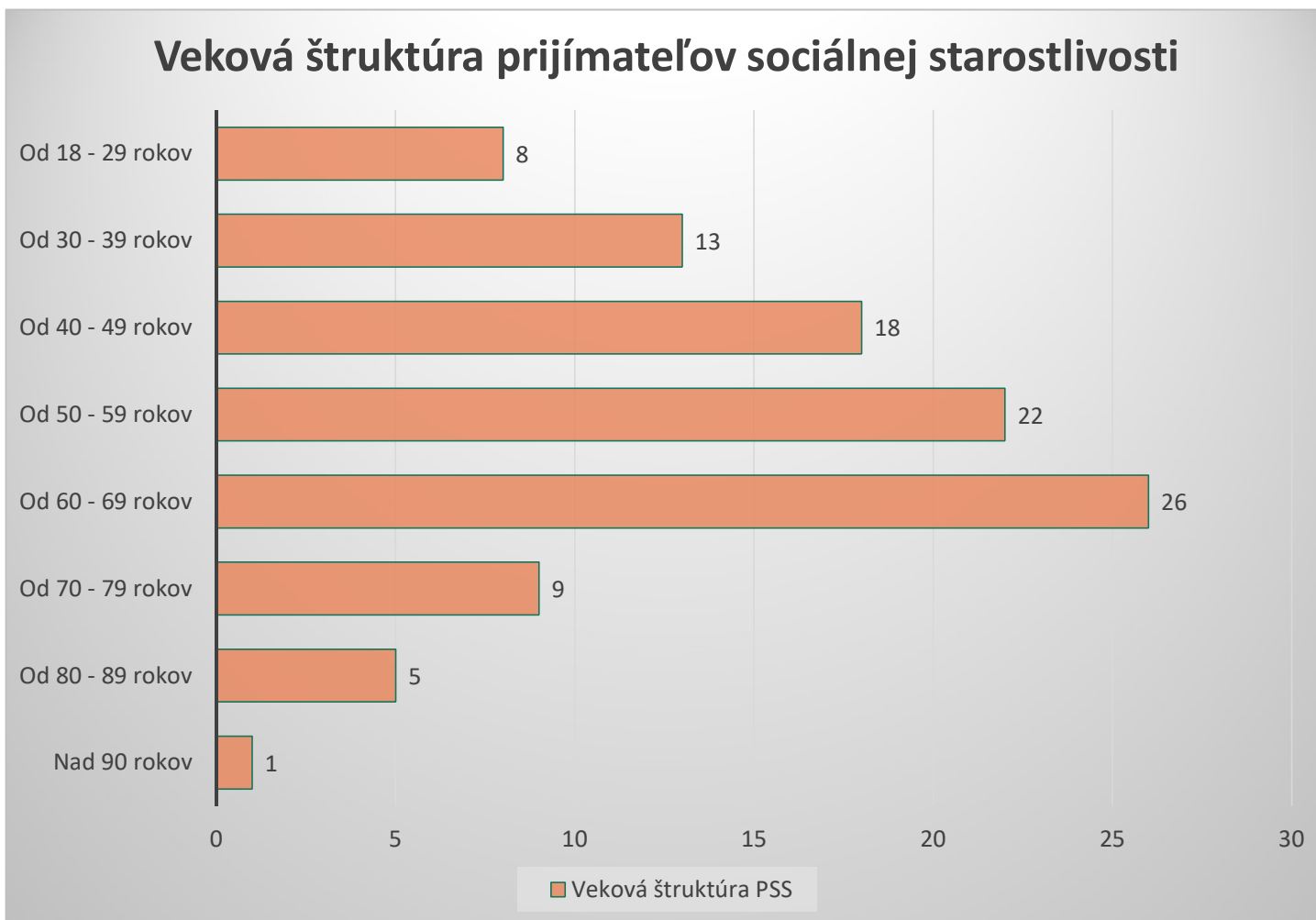
Od 18 – 29 rokov	8 prijímateľov
Od 30 – 39 rokov	13 prijímateľov
Od 40 – 49 rokov	18 prijímateľov
Od 50 – 59 rokov	22 prijímateľov
Od 60 – 69 rokov	26 prijímateľov
Od 70 – 79 rokov	9 prijímateľov
Od 80 – 89 rokov	5 prijímateľov
Nad 90 rokov	1 prijímateľ

**SPOLU** **102 prijímateľov**

**Z toho:**

Ženy 101 / Muži 1

V produktívnom veku od 18 – 62 rokov je v CSS TAU Turie celkom 64 prijímateľov (63% z celkového počtu PSS).

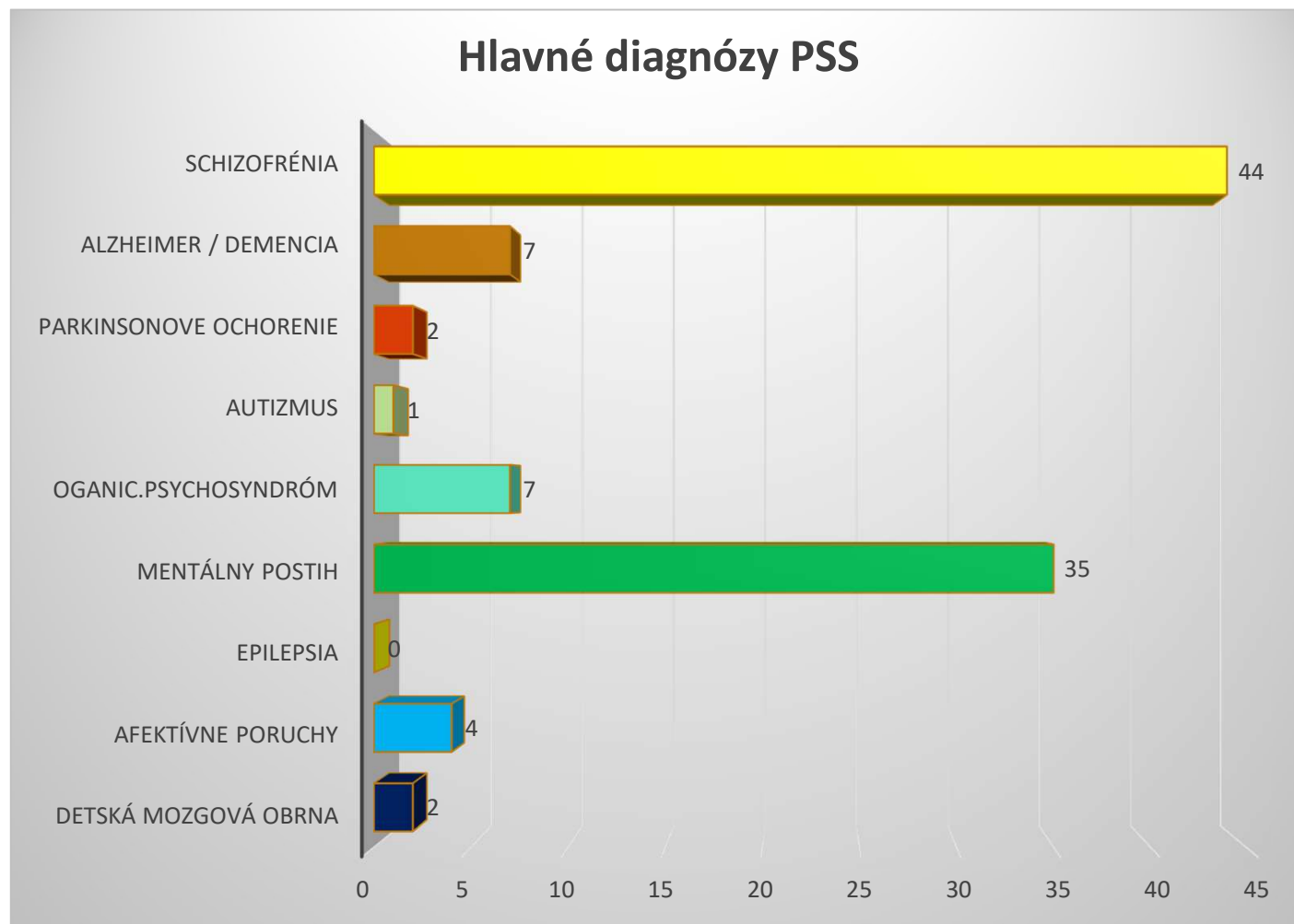




## PODĽA hlavných diagnóz pri prijímateľoch sociálnej starostlivosti

- Schizofrénia 44 prijímateľov
- Alzheimer/Demencia 7 prijímateľov
- Parkinsonove ochorenie 2 prijímatelia
- Autizmus 1 prijímateľ
- Organický psychosyndróm 7 prijímateľov
- Mentálny postih 35 prijímateľov
- Epilepsia 0
- Afektívne poruchy 4 prijímatelia
- DMO - detská mozgová obrna 2 prijímatelia

**SPOLU 102 prijímateľov**



# DEINŠTITUCIONALIZÁCIA proces, výzva a perspektívy

- ❑ Primárnym cieľom CSS TAU je pomáhať ľuďom, ktorí sú odkázaní na pomoc a podporu inej osoby. Ich znevýhodnenie je fyzické, mentálne, alebo sociálne.
- ❑ **Deinštitucionalizácia** je proces zmeny, ktorej cieľom je odbrzdzenie historicky spôsobenej stagnácie vývoja poskytovania sociálnych služieb. Stagnácia spočíva v presvedčení, že pre človeka, ktorý si z dôvodu fyzického, mentálneho, sociálneho znevýhodnenia nedokáže sám zabezpečiť svoje potreby, je postačujúce, keď mu naplnenie jeho potrieb zabezpečíme.
- ❑ **Deinštitucionalizácia** v sociálnych službách znamená pre ľudí so zdravotným postihnutím a ostatné osoby žijúce v inštitúciách možnosť žiť NEZÁVISLÝ ŽIVOT- možnosť žiť svoj život podľa svojich predstáv a rozhodovať o ňom.
- ❑ Pre širokú verejnosť znamená **deinštitucionalizácia** prijatie a rešpektovanie ľudí so zdravotným postihnutím ako ľudí, ktorí majú rovnaké ľudské práva a slobody, prirodzenú dôstojnosť.
- ❑ Cieľom **deinštitucionalizácie** je umožniť bývanie ľuďom so zdravotným znevýhodnením v komunite zdravých spoluobčanov s dosahom na komunitné služby

## ❑ ZMENY z dôvodu DI

- Prijímateľ sociálnej služby (PSS) sa mení na občana
- Zamestnanec sa mení na poradcu
- Kvalita služieb zamestnancov sa meria kvalitou života prijímateľov
- Zariadenie a komunita, aktivizácia a participácia v komunite
- Zámery pri prechode PSS na život v komunite

## ❑ POSTUPNOSŤ KROKOV

- Nové služby
- Personálna oblasť
- Mapa vybraných lokalít
- Spolupráca naprieč Komunitou

## ❑ PRÍKLADY dobrej praxe

- ✓ Obergrafendorf, (Rakúsko)
- ✓ Ostrava, Vysočina (obce Veľká Bíteš, Náměšť nad Oslavou, Pelhřimov) (ČR)
- ✓ Jarovce, Žiar nad Hronom (SR)



## ZMENY z dôvodu DI

### ☐ Prijímateľ sociálnej služby (PSS) sa mení na občana

- CSS TAU poskytne PSS život v komunite v malých domácnostiach – komunitách.
- PSS bude rozhodovať o svojom živote vo všetkých oblastiach vzhľadom na svoje zdravotné postihnutie a vzhľadom na individuálne potreby. Nebude pasívnym pozorovateľom, ale aktívnym realizátorom činností v domácnosti, komunite, ale aj v zamestnaní. Nadobudne nové sociálne zručnosti. Nové praktické skúsenosti využije pre aktívny život. Naučí sa svoje práva i povinnosti. PSS „vezme svoj život do vlastných rúk“ a pri tom mu chceme pomáhať.

### ☐ Zamestnanec sa mení na poradcu

- CSS TAU bude poskytovať PSS sociálne služby vždy na základe individuálnych potrieb, a podporuje PSS v zvyšovaní a zachovaní sociálnych zručností.
- Sprevádzame PSS v súlade s individuálnym plánom v procese osamostatňovania sa i v procese vykonávania bežných denných činností. Chráni ľudské práva PSS, chráni jeho dôstojnosť. Sprevádza ho a je mu primeraný partner. Poskytuje mu mieru podpory podľa jeho individuálnych potrieb.
- Zamestnanec je partner PSS, ktorý ho pozná a otvára mu nové možnosti v komunite. Využíva pri práci podporný tím v zamestnaní i v komunite, rodinu, priateľov a blízkych. Dôležité je poskytnúť zamestnancom vzdelávanie v oblasti DI, transformácie, individuálneho plánovania, ľudských práv, metód práce. Zamestnanec pracuje na etickom princípe. Zamestnanec sa zúčastňuje pravidelnej supervízie.

## ☐ Kvalita služieb zamestnancov sa meria kvalitou života prijímateľov

- Hodnotenie kvality poskytovaných sociálnych služieb vykonávajú externé organizácie, spolupracujúce organizácie, supervízori, zriaďovateľ, ochranca ľudských práv, rodina, priatelia, známi PSS.
- Kvalita sa meria nastavenými štandardami kvality a jednotlivé otázky života PSS v súvislosti so štandardami sa prerokúvajú s PSS. ((1)v rámci Výboru obyvateľov, (2)na stretnutiach PSS s kľúčovým pracovníkom, (3)na pracovných poradách vedenia aj (4)na operatívnych poradách).
- Nastavená kvalita sociálnej služby je súčasťou individuálneho plánovania. Pravidelne sa hodnotí kvalita služieb a vyhodnocujú sa výstupy z hodnotenia.
- Zamestnanci absolvujú pravidelné školenia, pracujú na etickom princípe empaticky a profesionálne s využitím vzdelanostného potenciálu.

## ☐ Zariadenie a komunita, aktivizácia a participácia v komunite

- Zámerom transformácie zariadenia sociálnych služieb je rozšíriť ponuku služieb v komunite. Vytvoriť sieť služieb v komunite a ponúknuť prepojenie na jestvujúce služby v regióne, zamestnanosť v regióne. Vytvoriť služby v menších komunitných domácnostiach na princípe čo najviac sa priblížiť bývaniu v bežných domácnostiach.
- Poskytnúť PSS službu podľa individuálnych potrieb a odkázanosti na službu.

## ☐ Zámery pri prechode PSS na život v komunite

- Pripraviť PSS na život v komunite v cvičných domácnostiach. Návrik sociálnych zručností je súčasťou dobrého prechodu do komunity. **Vytvoriť Centrum denných činností** prístupné čo najširšej komunite, kde sa bude stretávať bežná komunita s PSS, vytvorí sa tu chránené pracoviská alebo chránená dielňa, priestor pre denný stacionár, dielňa na výrobu výrobkov i kaviareň s predajom výrobkov z dielní. Priestor kaviarne by slúžil aj na vzdelávanie, kurzy, prednášky, prezentáciu ľudí s postihnutím.
- Zámerom je aj využívanie terénnych služieb, akými sú prepravná služba, podpora samostatného bývania i špecializované sociálne poradenstvo. Rozšírila by sa kapacita zariadenia podporovaného bývania (ZPB) v komunite. V domčekoch by sa do budúcnosti realizovali aj sociálne služby špecializovaného zariadenia pre osoby so schizofrénym ochorením.
- Samostatný prístup si vyžadujú osoby s poruchou autistického spektra, pre ktorých máme záujem vytvoriť prvú domácnosť s nízkou kapacitou, aby ich život mal zaručenú kvalitu pri dodržaní nadštandardných priestorových i personálnych podmienok.
- Pre osoby s alzheimerovým ochorením a rôznymi druhmi demencií i osoby s ťažkými kombinovanými postihnutiami máme zámer vytvoriť centrum sociálno-zdravotnej pomoci.
- PSS chceme sprevádzať v komunite a viesť ho k využívaniu komunitných služieb, viesť ho k samostatnosti, zodpovednosti, hľadať zdroje zamestnávania v komunite a tým zvýšiť možnosti osamostatňovania, znížiť závislosť v dôsledku ohrozenia chudobou.



# POSTUPNOSŤ KROKOV

## 1.etapa

## 2.etapa

Tvorba transformačného plánu

Psychologické a sociálne poradenstvo

Tréningové bývanie PSS, práca s rodinou

Podpora samostat. bývania, chránené dielne

Výstavba Centra denných aktivít

Nové pracovné zaradenia v komunite

**2013 – 2024**

Školenie zamestnancov a práca s komunitou

Hľadanie vhodných lokalít

Výstavba objektov a príprava na sťahovanie

Aktivity PSS v komunite -

- (podľa možností, schopností a prianí)

Využívanie Centra denných aktivít

**2020 - 2028**

# NOVÉ SLUŽBY

## Poskytované sociálne služby budú založené na princípoch:

- ✓ **inklúzie** (objekty budú situované v blízkosti komunity a verejných služieb, prístup pri poskytovaní sociálnej služby bude orientovaný na využívanie služieb dostupných v komunite),
- ✓ **aktivizácie** (zameranie sociálnej služby na udržanie a rozvoj zručností prijímateľa v oblasti sebaobsluhy, starostlivosti o domácnosť a v oblasti základných sociálnych aktivít),
- ✓ **participácie** (súčasťou prístupu pri poskytovaní sociálnej služby bude aktívne vytváranie príležitostí pre prijímateľov sociálnej služby na rozhodovanie a na aktívne podieľanie sa napríklad na chode domácnosti, na susedských vzťahoch a živote komunity),
- ✓ **prístupnosti** (novovybudované a rekonštruované objekty budú bezbariérové a budú vybudované v súlade s princípmi univerzálneho navrhovania),
- ✓ **nediskriminácie a rovnakých príležitostí** (sociálna služba bude poskytovaná na základe individuálnych potrieb, bez prvkov diskriminácie na základe pohlavia, jazyka, náboženstva, politického alebo iného zmýšľania, národnostného alebo sociálneho pôvodu, majetku alebo iného postavenia),
- ✓ **rešpektovaní individuálnych potrieb, prirodzenej ľudskej dôstojnosti a flexibility služieb** (miera podpory a rozsah poskytovania odborných, obslužných a ďalších činností pri poskytovaní sociálnych služieb prijímateľovi bude vychádzať z jeho individuálnych potrieb a meniť sa na základe jeho meniacich sa potrieb).

Základom bude fungujúce **Centrum denných aktivít**, prepojené na komunitu – (názov nezodpovedá legislatíve), bude však zahŕňať sociálne služby DSS ambulantnou formou, SZ ambulantnou formou, chránenú dielňu (kaviareň, krajčírsku dielňu a arteterapeutickú dielňu), priestor pre denné aktivity PSS, ktorým sa poskytuje sociálna služba v komunite.

Zámerom je **vytvorenie domácností - komunit**, ktoré budú pre 6 PSS, s plne vybavenými priestormi kuchyne, spoločenskej miestnosti s jedálňou, spoločnými hygienickými priestormi a miestnosťou pre personál (asistenta domácnosti).

## PERSONÁLNA OBLASŤ v CSS TAU Turie

- ❑ Transformácia zariadenia prinesie zmenu v systéme poskytovaných sociálnych služieb, čo priamo ovplyvní pôvodných zamestnancov CSS TAU.
- ❑ Nový spôsob poskytovania sociálnych služieb podmieňuje nový spôsob riadenia, odlišnú organizačnú štruktúru, nakoľko komunitné domácnosti a denné činnosti PSS budú od seba vzdialené vo viacerých lokalitách.
- ❑ Zamestnancom bude dôležité vypracovať plán vzdelávania a zabezpečiť vzdelávanie zamerané na nové druhy sociálnych služieb i supervíziu počas procesu transformácie.
- ❑ Z dôvodu naplnenia cieľov transformácie (individualizovaná sociálna služba poskytovaná na základe potrieb prijímateľov, s najväčším možným dosiahnutím inkluzívneho života) je nevyhnutné, aby počet a štruktúra zamestnancov vychádzala z reálnych potrieb prijímateľov sociálnej služby.
- ❑ Dostatočná informovanosť o procese deinštitucionalizácie je nevyhnutná nielen v prípade prijímateľov, ale aj zamestnancov. Kľúčové je ich následné kvalitné využitie po transformácii.
- ❑ V personálnej oblasti bude nevyhnutné ďalšie vzdelávanie a rekvalifikácia súčasných zamestnancov. Transformáciou zariadenia CSS TAU Turie totižto budú niektoré pracovné pozície zrušené, ale zase vzniknú nové rezultujúce z procesu Deinštitucionalizácie.

## MAPA vybraných lokalít

**DEINŠTITUCIONALIZÁCIA** predstavuje transformáciu zariadenia CSS TAU na menšie jednotlivé komunitné zariadenia – domy (pracoviská), vzdialené od seba niekoľko kilometrov. Nevyhnutnosťou je plynulý priebeh služby a zabezpečenie logistiky, kompetencií a povinností jednotlivých zamestnancov pre riadny výkon sociálnych služieb.

### Základné požiadavky na pozemok:

- preferovať rovinaté pozemky (bezbariérový prístup),
- zohľadňovať územný plán, koeficient zastavanosti (KZ), podlažnosť, počet parkovacích miest, odstupy od susedných pozemkov pri umiestení stavby,
- optimálny pozemok pre výstavbu zariadenia v samostatnom RD (pre 6 osôb) je obdĺžnikového tvaru s rozmermi: 15-20 m x 30-40 m (plocha cca 450 –800 m<sup>2</sup>) – napr. ak KZ=0,30, potom 180 m<sup>2</sup> zastavanej plochy objektu je možné realizovať na min. 600 m<sup>2</sup> pozemku,
- potrebná plocha pozemku pre výstavbu dvojdomu (pre max. 12 osôb, pričom max. 6 osôb v jednej bytovej jednotke) je cca 1000 -1500 m<sup>2</sup>.

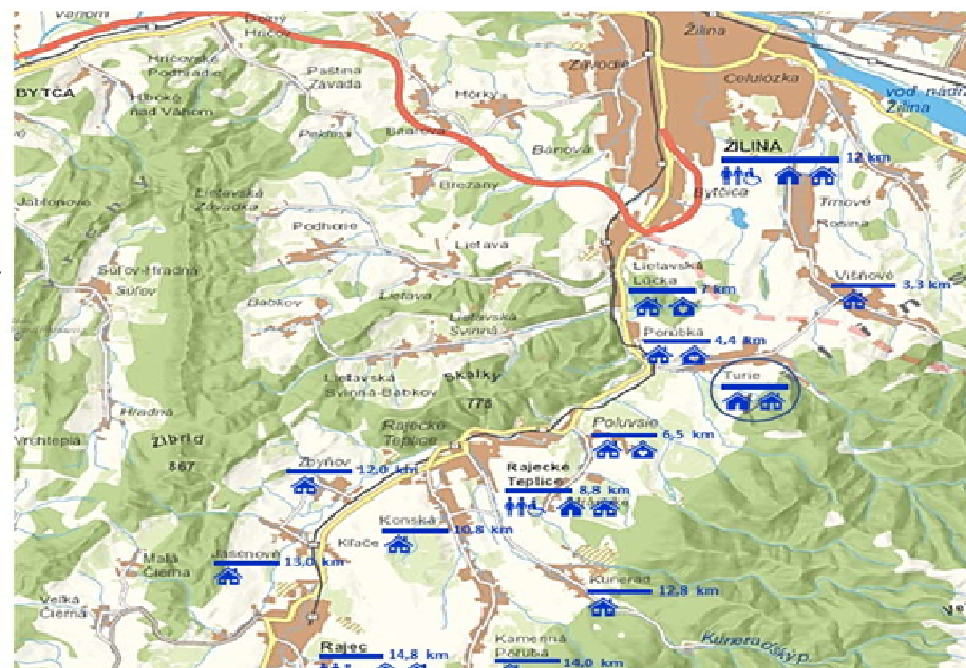
### Výber lokality:

- dostupnosť obchodu (potraviny), ordinácie praktic. lekára, lekárne, pošty...,
- dobrá dopravná obsluha (autobus/vlak), parkovanie,
- možnosti zamestnania a denných aktivít,
- možnosti kultúrnych a športových aktivít,
- optimálna vzdialenosť od centra mesta/obce (nie v izolovanej polohe),
- bezbariérovo prístupné prostredie podľa princípov univerzálneho navrhovania.

### MAPA VYBRANÝCH LOKALÍT

#### LEGENDA:

-  centrum denných aktivít
-  samostatné bývanie
-  podporované bývanie
-  špecializované zariadenie



Vypracovala: doc. Ing. arch. Zuzana Čerešňová, PhD. (odborný konzultant CEDA FAD STU)



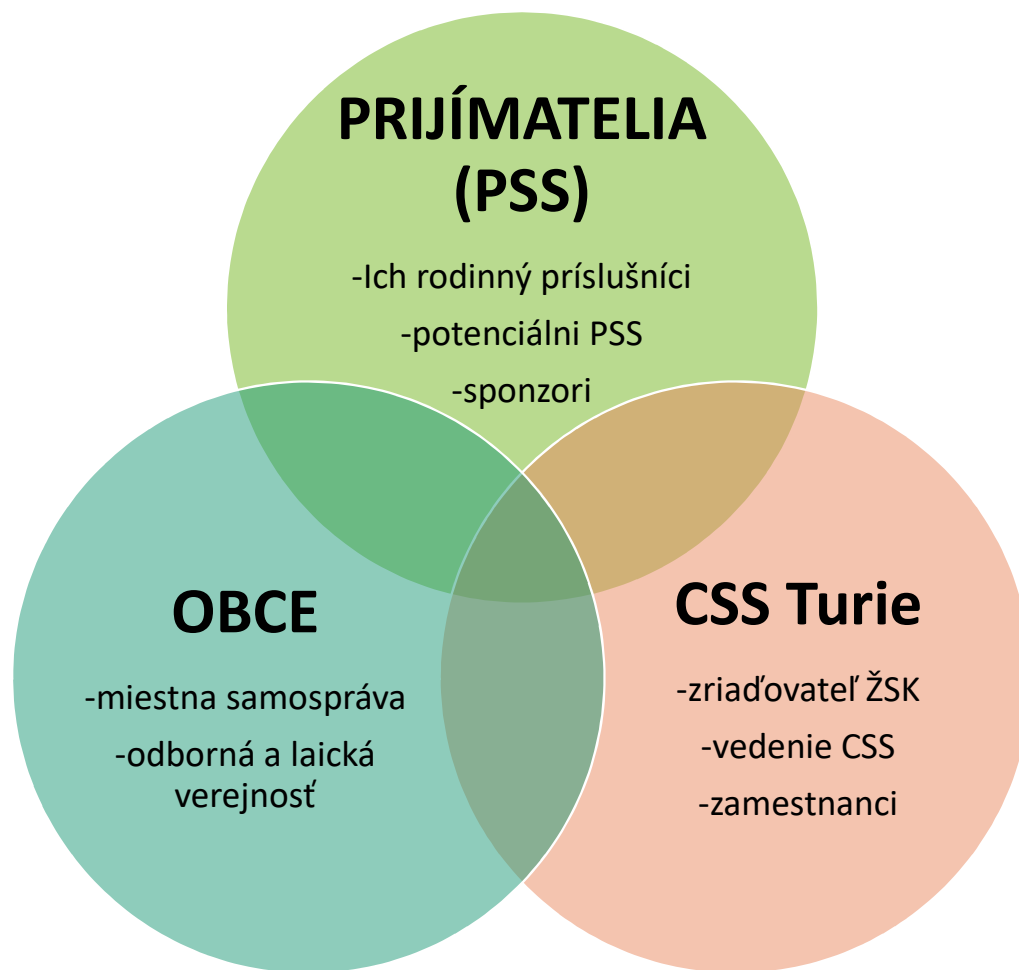
# SPOLUPRÁČA naprieč KOMUNITOU

Hlavným cieľom je upriamiť pozornosť a zapojiť všetkých aktérov „akceptovateľným spôsobom“ do procesu deinštitucionalizácie zariadenia sociálnych služieb.

Chceme zrozumiteľne informovať o živote v CSS, o východiskách, cieľoch a dôvodoch podpory sociálnej inklúzie a komunitných sociálnych služieb.

Taktiež nám záleží na informovaní o uskutočňovaných zmenách, aktivitách a priebehu procesu transformácie CSS TAU. Jednotlivým aktérom procesu chceme ponúknuť pozitívny zážitok z „príkladov dobrej praxe“

Chceme upriamiť pozornosť na možnosti, ktoré so sebou prináša účelné vynakladanie fondov EÚ, ku prospechu miestnej komunity.



# PRÍKLADY dobrej praxe

## ☐ Obergrafendorf, (Rakúsko)

Denný stacionár, Sociálne služby a denné programy

## ☐ Ostrava, Vysočina (obce Velká Bíteš, Náměšť nad Oslavou, Pelhřimov) (ČR)

Denné stacionáre, Chránená dielňa (Kaviareň), Ambulantné služby, Pobytové sociálne služby

## ☐ Jarovce, Žiar nad Hronom (SR)

Adaptabilné bývanie, Pobytové sociálne služby

Základnou myšlienkou je „**ADAPTABILNÉ bývanie**“ - reaguje na meniace sa potreby užívateľov počas života (vrátane starnutia, zhoršenia zdravotného stavu, iných obmedzení a pod.) bez náročných stavebných úprav – úpravy izieb (delenie/spájanie) a kúpeľní.

Pre **pobytové sociálne služby** sú optimálne prízemné bezbariérové rodinné domy pre väčší počet osôb v bežnej zástavbe (napr. jednolôžkové izby -cca 10-12 m<sup>2</sup>, min. 2 kúpeľne v bytovej jednotke, obývacia izba s kuchynským kútom, terasa, parkovanie) kde všetky priestory musia byť bezbariérovo prístupné podľa princípov univerzálneho navrhovania.

Národný projekt „Deinštitucionalizácia zariadení sociálnych služieb–podpora transformačných tímov“ s definovaným cieľom „Prechod z inštitucionálnej na komunitnú starostlivosť“

## □ Obergrafendorf, (Rakúsko)

Architekt: Georg W. Reinberg, 2002-2003

poskytujú **sociálne služby a denné programy** pre prijímateľov v spádovom území, ktorí dochádzajú do zariadenia len na **určitý čas počas dňa**

Rôznorodé spektrum priestorov :

- spoločenské,
- terapeutické,
- edukačné,
- rehabilitačné,
- oddychové** priestory a pod.

všetky priestory musia byť **bezbariérové prístupné podľa princípov univerzálneho navrhovania**



## □ Ostrava, (ČR)

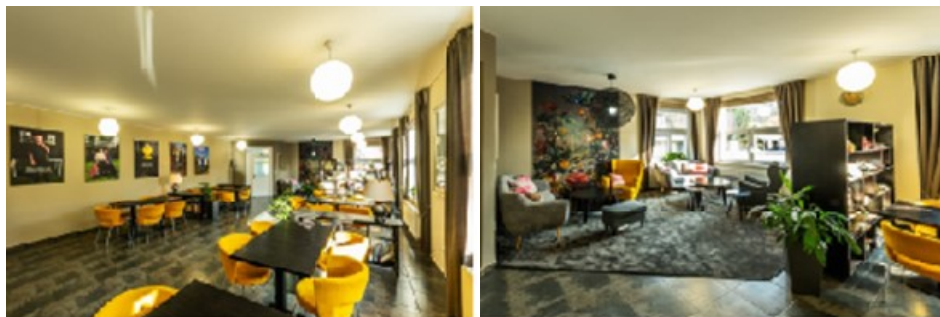
„Duhový dům“ poskytuje **ambulantné služby a denné programy** pre prijímateľov.



Národný projekt „Deinštitucionalizácia zariadení sociálnych služieb–podpora transformačných tímov“ s definovaným cieľom „Prechod z inštitucionálnej na komunitnú starostlivosť“

## ☐ Vysočina, (ČR)

**Náměšť nad Oslavou**, kaviareň Pohodička s detským kútkom



**Velká Bíteš**, keramická dielňa spojená s denným stacionárom



**Pelhřimov**, pobytové sociálne služby (domy pre 6 osôb –

- jednolôžkové izby a min. 2 kúpeľne v bytovej jednotke, vo vlastnej izbe možnosť výberu nábytku)



a aj Denný stacionár (dielne – krajčírka, keramická)





Národný projekt „Deinštitucionalizácia zariadení sociálnych služieb–podpora transformačných tímov“ s definovaným cieľom „Prechod z inštitucionálnej na komunitnú starostlivosť“

## □ Jarovce, (SR)

Denné centrum v Bratislave - Jarovciach

ŠTUDENT: Laura Franeková

VEDÚCI PRÁCE: doc. Ing. arch. Zuzana Čerešňová, PhD



## □ Žiar nad Hronom, (SR)

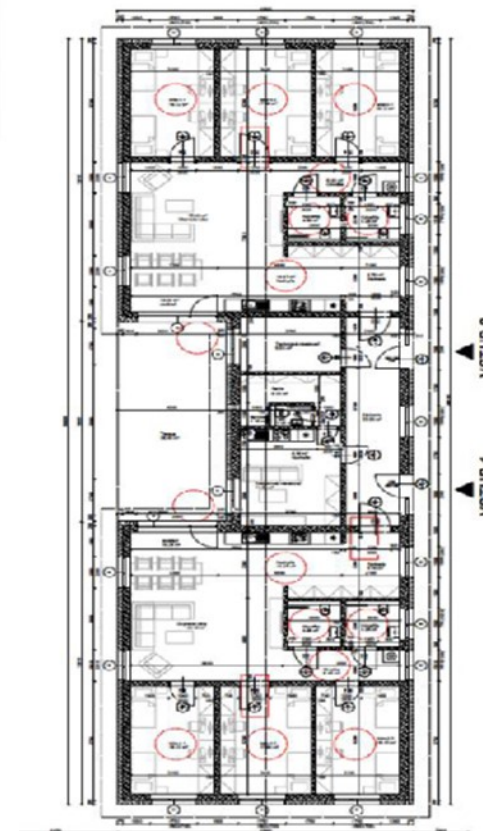
DSS Ladomerská Vieska, v Žiari nad Hronom

- novostavba dvojdomu pre 6+6 prijímateľov v Žiari nad Hronom (Ing. Majšniar, PhD.)

- úzky a dlhý pozemok (16 x 90 m= 1440 m<sup>2</sup>)

- priestor pre personál so samostatným vstupom

- vytvorenie átria s terasou medzi obývacími izbami  
(osadenie okenných otvorov smerom do terasy)



# Ďakujem za pozornosť.

Prezentoval: Ing. Elena Bohdalová – riaditeľka

Centrum sociálnych služieb TAU Turie, v zriaďovateľskej pôsobnosti ŽSK

