

Centrum sociálnych služieb TAU
013 12 Turie 296
Slovenská republika
v zriaďovateľskej pôsobnosti Žilinského
samosprávneho kraja



Výročná správa o činnosti a hospodárení poskytovateľa sociálnych služieb v zriaďovateľskej pôsobnosti Žilinského samosprávneho kraja za rok 2019



V Turí, dňa 30.03.2020

Obsah:

1.	Sídlo, vznik a postavenie poskytovateľa sociálnych služieb	3
1.1	Vízia a poslanie zariadenia	4
2.	Prevádzkové podmienky poskytovania sociálnych služieb, outsourcing (externé obstarávanie predtým interne vykonaných výkonov - jednotlivé procesy vykonáva externý poskytovateľ služieb alebo výrobca)	5
3.	Štruktúra prijímateľov sociálnych služieb	14
3.1	Základné údaje o prijímateľoch sociálnych služieb	14
3.1.1	Veková štruktúra PSS podľa druhu a formy poskytovanej sociálnej služby k 31.12.2019	14
3.1.2	Počet PSS podľa druhu a formy poskytovanej sociálnej služby k 31.12.2019	15
3.1.3	Počet PSS podľa hlavných diagnóz podľa druhu a formy poskytovanej sociálnej služby k 31.12.2019	15
3.1.4	Rozdelenie mobility PSS podľa druhu a formy poskytovanej sociálnej služby k 31.12.2019	16
3.1.5	Pohyb PSS v zariadení k 31.12.2019	17
3.1.6	Diagnózy žiadateľov o poskytovanie sociálnej služby k 31.12.2019	20
3.1.7	Svojprávnosť PSS podľa druhu a formy poskytovanej sociálnej služby k 31.12.2019	21
3.1.8	Úhrady PSS k 31.12.2019	22
3.1.9	Ekonomicky oprávnené náklady za rok 2019	23
4.	Personálne podmienky a organizačná štruktúra poskytovateľa sociálnych služieb	23
4.1	Organizačná štruktúra CSS TAU	25
4.2	Starostlivosť o zamestnancov	26
5.	Poskytovanie sociálnych služieb	28
5.1	Sociálne poradenstvo - poradenské centrum	30
5.1.1	Sociálne poradenstvo - vnútorné	30
5.1.2	Sociálne poradenstvo - vonkajšie	33
5.1.3	Psychologické poradenstvo	34
5.1.4	Snoezelen	34
5.1.5	Reminiscenčná terapia	34
6.	Financovanie sociálnych služieb a úhrady za poskytovanú sociálnu službu v roku 2019	39
6.1	Členenie schváleného rozpočtu na rok 2019	39
7.	Plnenie cieľov, priorít a inovácie v poskytovaní sociálnych služieb	41
8.	Plán financovania sociálnych služieb na rok 2020	49
8.1	Členenie schváleného rozpočtu na rok 2020	49
9.	Kontakty na poskytovateľa sociálnych služieb	50

1. Sídlo, vznik a postavenie poskytovateľa sociálnych služieb

Názov:	Centrum sociálnych služieb TAU
Sídlo:	Turie 296, 01312 Turie
Vznik:	Vzniklo v roku 1944 v priestoroch tzv. Paľovej budy v Žiline a presťahované bolo do areálu v Turí v roku 1980, kde sídli dodnes.
Právna forma:	rozpočtová organizácia
IČO:	00647683
DIČ:	2020638928
Zriaďovateľ:	Žilinský samosprávny kraj
Zriaďovacia listina:	č. 2002/355, zo dňa 01.07.2002

Dodatok č. 1: spis. č. 3496/2010/OSV - 016 zo dňa 27.04.2010
ktorý nadobudol účinnosť 01.06.2010

Dodatok č. 2: spis. č. 2883/2012/OSV - 002 zo dňa 27.04.2012
ktorý nadobudol účinnosť 01.05.2012

Dodatok č. 3: spis. č. 6549/2012/OSV-010 zo dňa 31.12.2012
Ktorý nadobudol účinnosť 01.01.2013

Dodatok č. 4: spis. č. 3056/2015/OSV-008 zo dňa 30.04.2015
Ktorý nadobudol účinnosť 01.06.2015

Dodatok č. 5: spis. č. 02759/2016/OSV-023 zo dňa 30.06.2016

Zápis do registra poskytovateľov: zaregistrovaný Žilinským samosprávnym krajom dňa
01.06.2009 č. 13/2009/OSV

Zmeny v registri: vykonaná ku dňu 14.06.2010
vykonaná ku dňu 28.02.2012
vykonaná ku dňu 02.01.2013
vykonaná ku dňu 04.09.2013
vykonaná ku dňu 20.06.2015
vykonaná ku dňu 09.08.2016
vykonaná ku dňu 12.09.2018

Štatutárny zástupca: Ing. Elena Bohdalová, riaditeľka

CSS TAU v súlade s platnou legislatívou poskytoval v roku 2019 sociálne služby v DSS pre 39 žien, prijímateľiek sociálnych služieb, 31 na celoročnú pobytovú formu, 2 na týždennú pobytovú formu a 6 na ambulantnú formu. V Špecializovanom zariadení 51 ženám, z toho 47 na celoročnú pobytovú formu a 4 na ambulantnú formu. V Zariadení podporovaného bývania 6 ženám na celoročnú pobytovú formu, v podpore samostatného bývania 6 ženám terénnou formou.



1.1 Vízia a poslanie zariadenia

Poslaním Centra sociálnych služieb TAU je poskytovanie sociálnych služieb v regióne, ako verejné zariadenie Žilinského samosprávneho kraja, v súlade so Zákonom o sociálnych službách, pre dospelé ženy so zdravotným znevýhodnením, v domove sociálnych služieb celoročnou a týždennou pobytovou formou i ambulantnou formou, v špecializovanom zariadení celoročnou pobytovou formou a ambulantnou formou, v zariadení podporovaného bývania celoročnou pobytovou formou a podporu samostatného bývania terénnou formou, na princípe odborného a profesionálneho prístupu.

Našou víziou je zariadenie sociálnych služieb fungujúce na princípe ľudskosti, solidarity, zachovania individuality prijímateľov sociálnych služieb, vytvárajúce podmienky domova a bezpečného prostredia v spolupráci s rodinou a komunitou. Zariadenie, ktoré učí zážitkovou formou a cielene podporuje talenty, individuálne danosti a schopnosti, ktoré posúva prijímateľa sociálnych služieb na ceste k sebestačnosti a sprevádza ho na jeho ceste životom.

Hodnoty:

- profesionalita,
- odbornosť,
- čestnosť,
- ochota pomáhať,
- úcta,
- princíp dobrovoľníctva,
- zodpovednosť,
- otvorenosť,
- partnerský prístup,
- etický princíp.

2. Prevádzkové podmienky poskytovania sociálnych služieb, outsourcing (externé obstarávanie predtým interne vykonaných výkonov - jednotlivé procesy vykonáva externý poskytovateľ služieb alebo výrobca)

Sociálna služba je poskytovaná v priestoroch budovy a areálu v obci Turie. Objekt budovy, príslušené budovy a areál sú majetkom Žilinského samosprávneho kraja, správcou majetku je CSS TAU.

CSS TAU poskytoval v roku 2019 sociálne služby v areáli, ktorý sa nachádza v Turianskej doline v obci Turie a terénnu sociálnou službou v obci Turie. Objekt je v jednej časti 3 podlažný a v druhej 4 podlažný. V suteréne sa nachádzajú prevádzkové priestory a sklady, na 1. NP sú kancelárie, prevádzkové priestory, terapeutické miestnosti aj ubytovacia časť, 2. NP poskytuje ubytovanie, terapeutické miestnosti, kaplnku a inšpekčnú miestnosť, 3. NP ubytovanie, terapeutické miestnosti, priestory prevádzkové.

Objekt budovy, príslušené budovy a areál sú majetkom Žilinského samosprávneho kraja, správcou majetku je CSS TAU.

Naša organizácia od roku 2011 realizuje koncept bazálnej stimulácie. Zároveň bola medzi prvými organizáciami na Slovensku, ktoré v roku 2011 prešli úspešnou certifikáciou pracoviska bazálnej stimulácie. V roku 2014 sme absolvovali recertifikáciu pracoviska bazálnej stimulácie. V koncepte bazálnej stimulácie pokračujeme.



Centrum sociálních služieb TAU spĺňa požiadavky normy STN EN ISO 9001:2016 a je certifikovaným pracoviskom systémom manažérstva kvality



Centrum sociálnych služieb TAU - celková kapacita 96 miest

z toho:

- **Domov sociálnych služieb - 39**
- celoročný pobyt - 31
- týždenný pobyt - 2
- ambulánna forma - 6
- **Špecializované zariadenie - 51**
- celoročný pobyt - 47
- ambulánna forma - 4
- **Zariadenie podporovaného bývania**
- celoročný pobyt - 6
- **Podpora samostatného bývania**
- terénna forma - služba v roku 2019 poskytovaná 6 ženám

CSS TAU hospodári s rozpočtom príjmov a výdavkov v súlade so zákonom 523/2004 Z. z. o rozpočtových pravidlách verejnej správy a o zmene a doplnení niektorých zákonov v znení neskorších predpisov. Je samostatná rozpočtová organizácia, ktorá hospodári s prideleným rozpočtom, ktorý bol schválený zastupiteľstvom ŽSK.

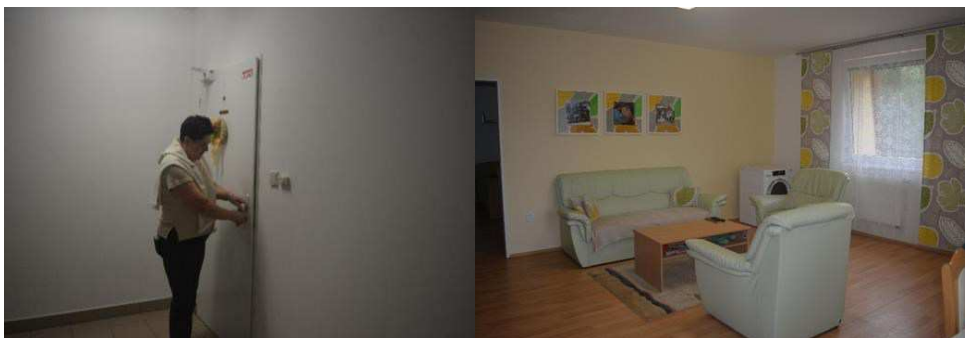
Majetok ŽSK, kde sa poskytujú sociálne služby pre prijímateľa v CSS TAU:

- Obytná budova príslušené objekty, záhrady na parcelách č. 1841/1, 1841/2, 1841/3, 1955/3

Prevádzkové priestory:

- Miestnosť pre psychológa
- Ambulancia
- Inšpekčné izby - 2
- kancelárie - 7
- Izby 2 lôžkové s príslušenstvom, 3 lôžkové s príslušenstvom,
- Izby 1 lôžkové, 2 lôžkové
- Kuchyňa
- Jedálne - 3
- Miestnosti pre rozvoj pracovných zručností a sociálnu rehabilitáciu - 10 /snoezelen, reminiscenčná terapia, sociálna rehabilitácia, atď./
- Kaplnka
- Rehabilitačná miestnosť
- Posilňovňa
- Práčovňa
- Sušiareň
- Žehliareň
- Skladové priestory
- Šatne zamestnancov
- Dielne údržbárov, garáže
- Kotolňa, plynomerňa
- Sušiareň
- Skleníky
- ČOV
- Altán, pergola

- Zariadenie podporovaného bývania - Kuchyňa s jedálňou a obývacou časťou, 2 izby, kúpeľňa



- Samostatný byt - kuchyňa, izba, sociálne zariadenie, chodba



Izby



Centrum sociálnych služieb TAU poskytuje sociálne služby v súlade so zákonom č. 448/2008 Z. z. o sociálnych službách a o zmene a doplnení zákona 455/1991 Zb. o živnostenskom podnikaní (živnostenský zákon) v znení neskorších predpisov v platnom znení /Ďalej len zákon o sociálnych službách/.

V organizácii bolo k 31.12.2019 73 zamestnancov. Z tohto počtu je 42 zamestnancov v priamom kontakte s PSS /riaditeľka CSS TAU - 1, sociálni pracovníci - 3, poradca - pedagóg - 1, inštruktori sociálnej rehabilitácie - 14, fyzioterapeut - 1, vedúca zdravotno - sociálneho úseku - 1, hlavná sestra - 1, sestra - 1, praktická sestra - 5, sanitár - 6, opatrovateľ - 6, psychológ - 1, vedúca úseku rozvoja pracovných zručností - 1/.

Bola vytvorená chránená dielňa pre 3 ŤZP ženy, prijímateľky sociálnych služieb, na pozícii upratovačka, umývanie riadu.

Bolo vytvorené chránené pracovisko pre 1 ŤZP ženu, ktorá pracuje ako inštruktor sociálnej rehabilitácie.

Bolo vytvorené chránené pracovisko pre 1 ŤZP ženu, ktorá pracuje v práčovni.

Bola vytvorená chránená dielňa pre 4 ŤZP ženy, prijímateľky sociálnych služieb, na pozícii upratovačka.

Bolo vytvorené pracovné miesto pre 1 ŤZP ženu, prijímateľku sociálnych služieb, na pozícii upratovačka, umývanie riadu v chránenej dielni.

- **Pomoc pri odkázanosti** inej fyzickej osoby v súlade s prílohou č. 3 zákona o sociálnych službách
 - pracovníci zdravotno - sociálneho úseku
 - sociálne poradenstvo

- psychológ
 - sociálnu rehabilitáciu
- zameriavajú sa na upevňovanie hygienických návykov, stravovacích návykov, pomoc pri sebaobsluže, ale pracujú aj v záujmových dielňach a pomáhajú pri rozvoji pracovných zručností
- **Zabezpečujú ošetrovateľskú starostlivosť** - 3 lekári dochádzajúci do CSS /všeobecný lekár pre dospelých - 1 x týždenne, psychiater - 1 x mesačne, podľa potreby 1 - 2 x ročne stomatólog/ a odborné ambulancie v Žiline a Martine.



- **ubytovanie** - v 1 - 3 lôžkových izbách na prízemí, prvom poschodí a druhom poschodí CSS členené na časť A a C
- **stravovanie** - vlastná stravovacia prevádzka /kuchyňa, jedálne/



- **upratovanie, pranie, žehlenie a údržba bielizne a šatstva** - vlastná práčovňa, upratovanie vlastnými zamestnancami/



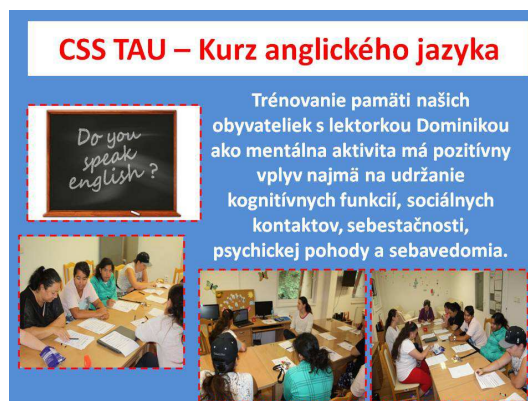
- **osobné vybavenie** - zabezpečuje si prijímateľ sociálnej služby, poprípade občianske združenie, pomoc pri zabezpečení osobného vybavenia zabezpečuje kľúčový pracovník, alebo sociálny pracovník v spolupráci s prijímateľom sociálnej služby, pokiaľ to jeho zdravotný stav dovolí.
- **rozvoj pracovných zručností** - rozvoj pracovných zručností zabezpečujú zamestnanci spĺňajúci kvalifikáciu v zmysle zákona. Na rozvoj pracovných zručností slúžia dielne ako sú stolárska, tkáčska, keramická, stolárska, sviečkárska, spekanie skla, výroba mydiel. Práca je zameraná na prvky ergoterapie, arteterapie - sklo - spekanie skla v spekacej peci, tiffany technika, drevo - vyrezávanie tvarov z dreva, šmirgľovanie, maľovanie dreva, šitie - ozdobné predmety i predmety úžitkové, ale aj kostýmy na vystúpenia v rámci dramaterapie a muzikoterapie, keramika - keramická pec a keramický kruh, tkanie - na 2 tkáčskych stavoch tkajú koberce, vyšívanie, pečenie, kulinoterapia pri príležitosti sviatkov, práce v domácnosti - postielanie postelí, triedenie ošatenia, umývanie riadov, pomoc v kuchyni, práce v záhrade - vlastné políčko na zeleninu, skleníky, skalky, okrasné záhony, trávnik, dreviny, starostlivosť o kvety v črepníkoch, starostlivosť o muškáty, údržba chodníkov - čistenie, zametanie, odmetanie snehu, atď. V roku 2019 sme spolupracovali s českou Beskydskou 7, ktorá organizuje extrémny závod v horskej turistike, pre ktorých sme vyrábali 2 000 ocenení v krajčírskych dielni, v stolárskej dielni a gravírovaním.



Výroba ocenení Beskydská sedmička

- **záujmová činnosť** - športové aktivity - bežky, stolný tenis, plávanie, dramatická skupina, spevácka skupina, folklórna skupina, country skupina, vystúpenia, výlety, posilňovňa, antukové ihrisko, práca v záhrade, knižnica, vychádzky, relaxačné, poznávacie pobyty atď., zároveň práca na počítači, práca s internetom, e-mailom, country skupina, jedna obyvateľka navštevovala hudobnú školu p. Čerňanského

v Trnove, kde sa učí hra na heligónke. Pravidelne navštevujú tréning Boccie, zúčastnili sa majstrovstiev Slovenska Špeciálnych olympiád v zjazdovom a bežeckom lyžovaní a absolvovali tenisový kemp Špeciálnych olympiád v Bratislave.



Prázdninová muzikoterapia s Dominikou nie je len o počúvaní hudby, ale pomáha liečiť aj psychické a fyzické ochorenia 🎵🎸🎹🎧🎤🎪🎨



CSS TAU – Tenisový tábor Bratislava

NÁRODNÉ TENISOVÉ CENTRUM

Naše športovkyne sa v auguste zúčastnili špeciálnych olympiád v tenise v NÁRODNOM TENISOVOM CENTRE v Bratislave. Špeciál Olympic je hnutie, ktoré poskytuje celoročný cyklus tréningov a súťaží vo všetkých druhoch olympijských športoch pre deti a dospelých s mentálnym postihnutím. Športom im otvára srdcia a mysle a vytvára im priestor inkluzie do spoločnosti. Motto špeciálnych olympiád znie „Svet vnímajú inak, ale túžbu víťaziť majú rovnakú“ a „Nechajte ma vyhrať. Ale ak nemôžem vyhrať, nechajte ma aspoň sa o to statočne pokúsiť!“

CSS TAU – Cestovateľské kino Kuba

Dňa 25.9.2019 sme sa na cestovateľskom kine prešli po Havane, kde každý deň spadne aspoň jeden balkón, videli sme, kde sa pestuje najlepší tabak na kubánske cigary, na mieste kde pristal Krištof Kolumbus, vystúpili sme na Stolovu Horu a dozvedeli sa ako fungujú miestni pašeráci!

CSS TAU – Festival seniorov 2019

Naše dievčatá z folklórnej skupiny nás predstavovali svojím krásnym speváckym prejavom.

Pozvanie na zaujímavú akciu Festival seniorov, ktorá sa konala v Žiline dňa 27.09.2019 na Mariánskom námestí, s radosťou prijala aj naše zariadenie CSS TAU Turie.

CSS TAU – Cestovateľské kino - PERU

V rámci cestovateľského kina k nám začiatkom novembra opäť zavítal Mgr. Michal Chmeliar. Tentokrát pútavo rozprával o krajine PERU. Dozvedeli sme sa, že Mesto Inkov Machu Picchu bolo stratené v amazonskej džungli stovky rokov, kým ho neobjavil americký prieskumník, že v Peru rastie viac ako 1 600 druhov orchidiev, ale aj legendu o existencii pokladu Inkov na dne jazerá Titicaca.

Hra so psychomotorickým padákom na špecializovanom oddelení CSS TAU

7.11.2019

O TOM, ŽE VZŤAH KU HRE KVITNE V KAŽDOM VEKU NÁS PRESVEDČILO AJ JEDNO NOVEMBROVÉ DOPOLEDNIE, KDE NÁM NAŠA PANI PSYCHOLOGIČKA PRIBLIŽILA MANIPULÁCIU SO PSYCHOMOTORICKOU POMÔCKOU. TEŠÍME SA NABUDÚCE ☺

Vzdelávanie o prevencii kriminality

Dňa 25.11. 2019 sa psychologička a sociálna pracovníčka z CSS TAU zúčastnili na Okresnom úrade Žilina vzdelávania v rámci národného projektu Ministerstva vnútra SR s názvom: „Zlepšenie prístupu obetí trestných činov k službám a vytvorenie kontaktných bodov pre obeť“ pod vedením Ing. J. Halčina – riaditeľa odboru prevencie kriminality MŕV a JUDr. S. Miškovičovej - expertky pre oblasť prevencie kriminality pre právne usmernenie a podporu sa dozvedeli o účinných formách prevencie trestných činov ako aj o možnostiach včasnej identifikácie obetí trestných činov.

112

Adventná návšteva domu pre ženy v núdzi

16.12.2019 sa 6 klientok z CSS TAU rozhodlo navštíviť DOM PANNY MÁRIE, MATKY ÚTECHY v Žiline. Mali sme jedinečnú príležitosť prezrieť si priestory nocľahárne pre ženy bez domova. Naše obyvatelky svoj aktívny záujem vyjadrili aj materiálным podparením nocľahárne darovaním svojich prebytočných vecí.

CSS TAU – 1. Majstrovstvá Slovenska Špeciálnych olympiád v Boccii

V dňoch 10. – 12.12.2019 sa v Bratislave konali 1. Majstrovstvá Slovenska Špeciálnych olympiád v boccii, ktorých súčasťou boli aj naše dievčatá Barborka, Ľubka, Janka a Romanka...

- **úschova cenných vecí** - sociálni pracovníci zabezpečujú úschovu cenných vecí s prijímateľom sociálnej služby, pokiaľ o to požiada

- **rehabilitácia - fyzioterapia** - jedna kvalifikovaná pracovníčka zabezpečuje fyzioterapiu, masáže, pri práci uplatňuje metódu bazálnej stimulácie, pribudla rehabilitačná vaňa. V rámci rehabilitácie využívajú Fit Park.

Snoezelen



Hydromasážna vaňa



- organizovanie výletov spojené s rekreačnou činnosťou,
- kaderníčka, pedikúra,
- účasť na sv. omši

Pre aktivizáciu obyvateľiek s demenciou je dôležité využívať okrem farmakologickej liečby aj netradičné formy práce, ktoré podnecujú a motivujú handicapovaných PSS k aktívnemu životu, a zároveň k stimulácii ešte fungujúcich zmyslov. Práca sa sústreďuje v terapeutickom mieste reminiscenčná terapia, preferuje sa v starostlivosti o osoby s alzheimerovým ochorením a demenciami tréning pamäte, bazálna stimulácia. V zariadení pracuje psychologička, ktorá vykonáva individuálne i skupinové sedenia, popoludnia harmonických vzťahov, sebaobhajobu PSS, reminiscenčnú terapiu.

Podpora samostatného bývania

Podpora samostatného bývania je sociálna služba na podporu samostatnosti, nezávislosti a sebestačnosti fyzickej osoby zameraná najmä na pomoc pri hospodárení s peniazmi, podporu pri organizovaní času, podporu pri zapojení sa do spoločenského a pracovného života, podporu rozvoja osobných záujmov, predchádzanie a riešenie krízových situácií, podporu spoločensky primeraného správania.

1. V rámci podpory samostatného bývania sa okrem činností uvedených v odseku 1

- **Poskytuje**
 - *sociálne poradenstvo,*
 - *pomoc pri uplatňovaní práv a právom chránených záujmov*

- **Vykonáva**
 - *preventívna aktivita,*
 - *sociálna rehabilitácia*

Dôležité je zvyšovať nezávislosť PSS, ktoré sa učia samostatne zvládať nároky bežného života s podporou odborných pracovníkov. Ide o podporu činností:



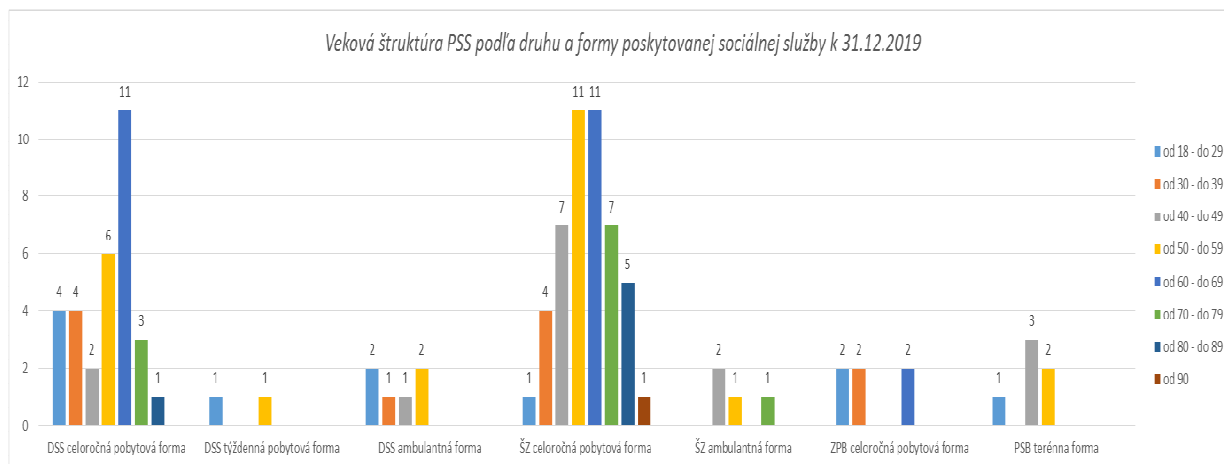
outsourcing - predtým interne vykonaných výkonov - jednotlivé procesy vykonáva externý poskytovateľ služieb, alebo výrobca - externé obstarávanie je zamerané len na zabezpečenie niektorých služieb prevádzky CSS TAU /najmä na zaobstarávanie potravín - surovín na prípravu jedla, Pracovná zdravotná služba, revízie zariadení, dodávka energií, vody, vývoz komunálneho odpadu, deratizácia, dezinfekcia, servis PC, služby BOZP, CO, PO vývoz ČOV/, servis výťahov, EPS, motorgenerátora, plynových zariadení atď.

3. Štruktúra prijímateľov sociálnych služieb

3.1 Základné údaje o prijímateľoch sociálnych služieb

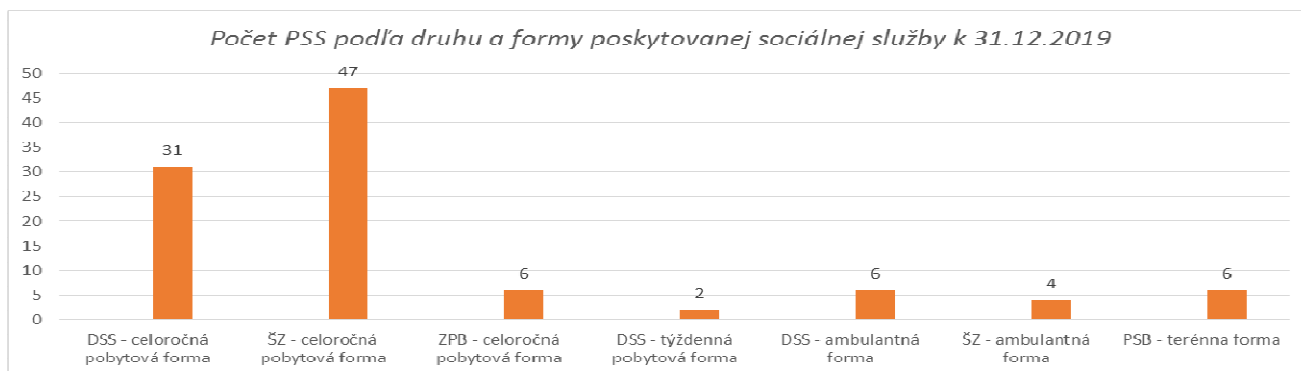
3.1.1. Veková štruktúra PSS podľa druhu a formy poskytovanej sociálnej služby k 31.12.2019

Veková štruktúra PSS podľa druhu a formy poskytovanej sociálnej služby k 31.12.2019								
Vek	DSS - celoročná	DSS týž. forma	DSS ambulantná	ŠZ celoročná	ŠZ ambulantná	ZPB celoročná	PSB terénna	Spolu:
od 18 - do 29	4	1	2	1		2	1	11
od 30 - do 39	4		1	4		2		11
od 40 - do 49	2		1	7	2		3	15
od 50 - do 59	6	1	2	11	1		2	23
od 60 - do 69	11			11		2		24
od 70 - do 79	3			7	1			11
od 80 - do 89	1			5				6
od 90				1				1
SPOLU	31	2	6	47	4	6	6	102



3.1.2 Počet PSS podľa druhu a formy poskytovanej sociálnej služby k 31.12.2019

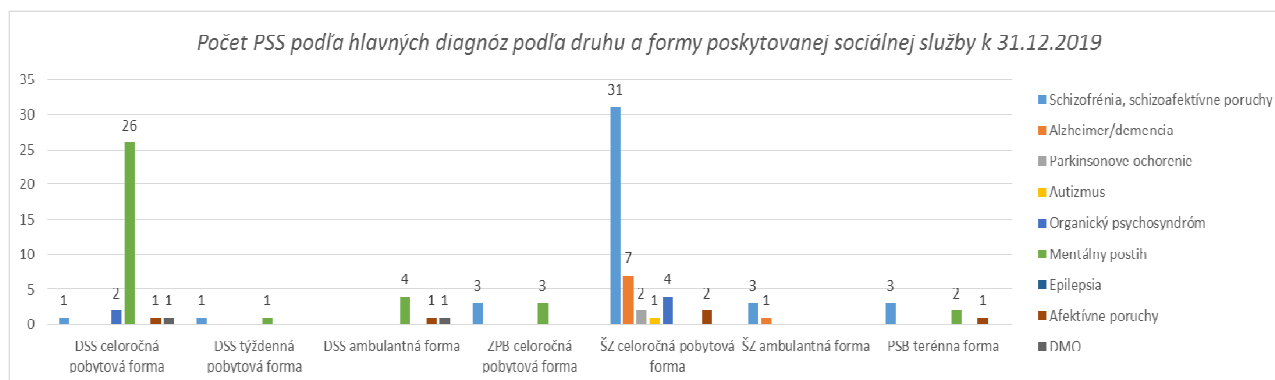
Počet PSS podľa druhu a formy poskytovanej sociálnej služby k 31.12.2019	
DSS - celoročná pobytová forma	31
ŠZ - celoročná pobytová forma	47
ZPB - celoročná pobytová forma	6
DSS - týždenná pobytová forma	2
DSS - ambulantná forma	6
ŠZ - ambulantná forma	4
PSB - terénna forma	6
Spolu	102



3.1.3 Počet PSS podľa hlavných diagnóz podľa druhu a formy poskytovanej sociálnej služby k 31.12.2019

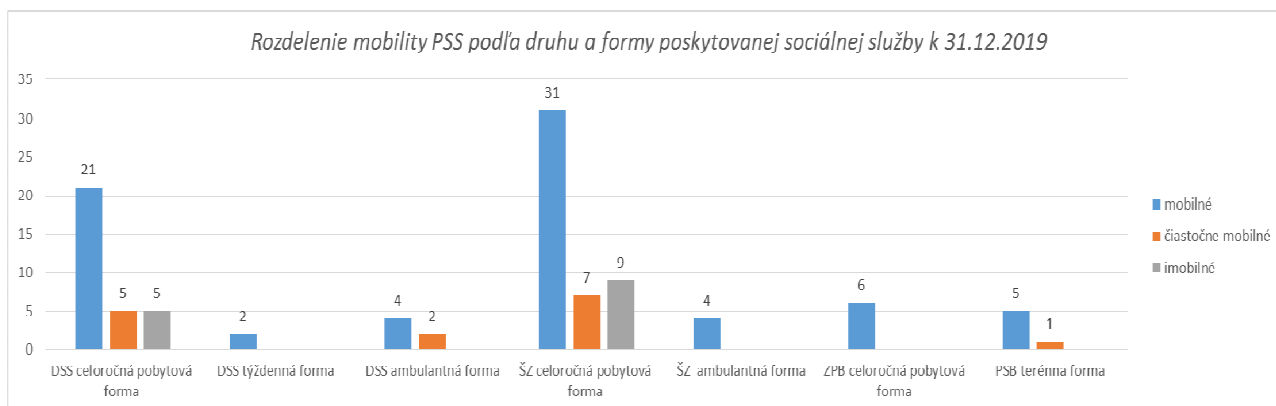
CSS TAU - rozdelenie a počet PSS podľa hlavných diagnóz k 31.12.2019								
Diagnóza	DSS celoročná pobytová forma	DSS týždenná pobytová forma	DSS ambulantná forma	ZPB celoročná pobytová forma	ŠZ celoročná pobytová forma	ŠZ ambulantná forma	PSB terénna forma	Spolu:
Schizofrénia, schizoafektívne poruchy	1	1		3	31	3	3	42
Alzheimer/demencia					7	1		8

Parkinsonove ochorenie					2			2
Autizmus					1			1
Organický psychosyndróm	2				4			6
Mentálny postih	26	1	4	3			2	36
Epilepsia								0
Afektívne poruchy	1		1		2		1	5
DMO	1		1					2
Spolu PSS:	31	2	6	6	47	4	6	102



3.1.4 Rozdelenie mobility PSS podľa druhu a formy poskytovanej sociálnej služby k 31.12.2019

Rozdelenie mobility PSS podľa druhu a formy poskytovanej sociálnej služby k 31.12.2019							
	DSS celoročná pobytová forma	DSS týždenná forma	DSS ambulantná forma	ŠZ celoročná pobytová forma	ŠZ ambulantná forma	ZPB celoročná pobytová forma	PSB terénna forma
Počet PSS	31	2	6	47	4	6	6
mobilné	21	2	4	31	4	6	5
častočne mobilné	5		2	7			1
imobilné	5			9			

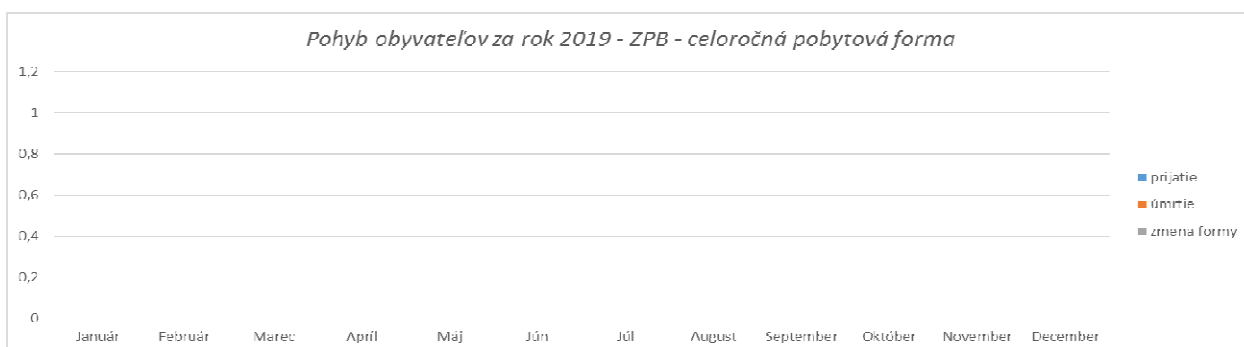


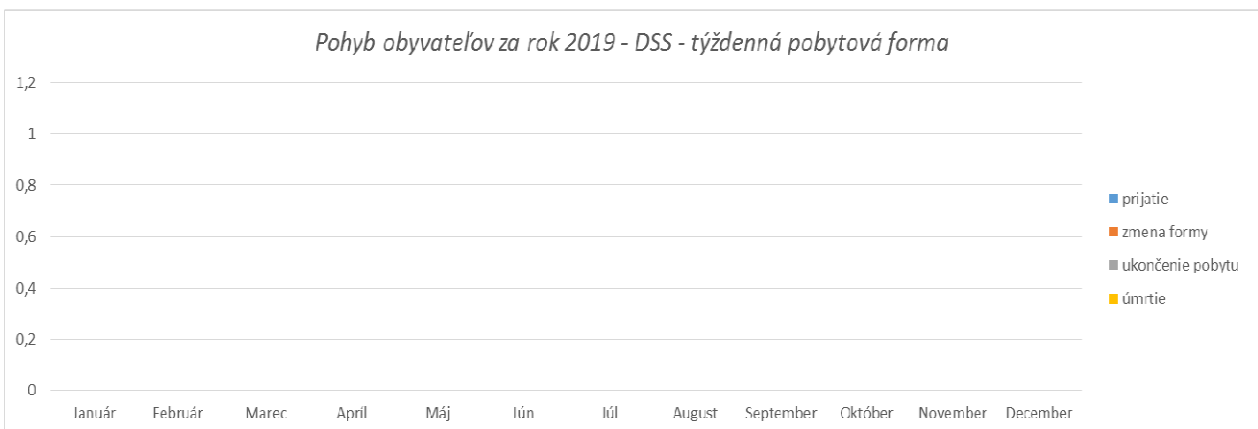
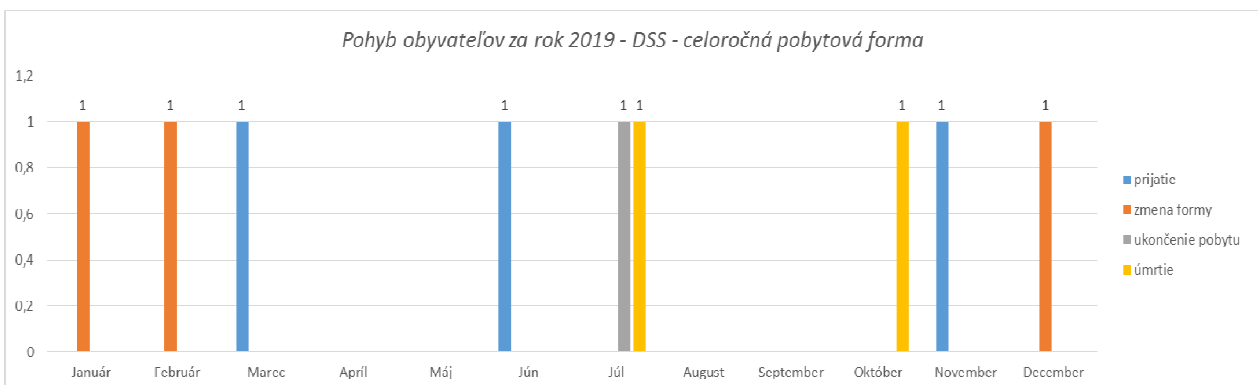
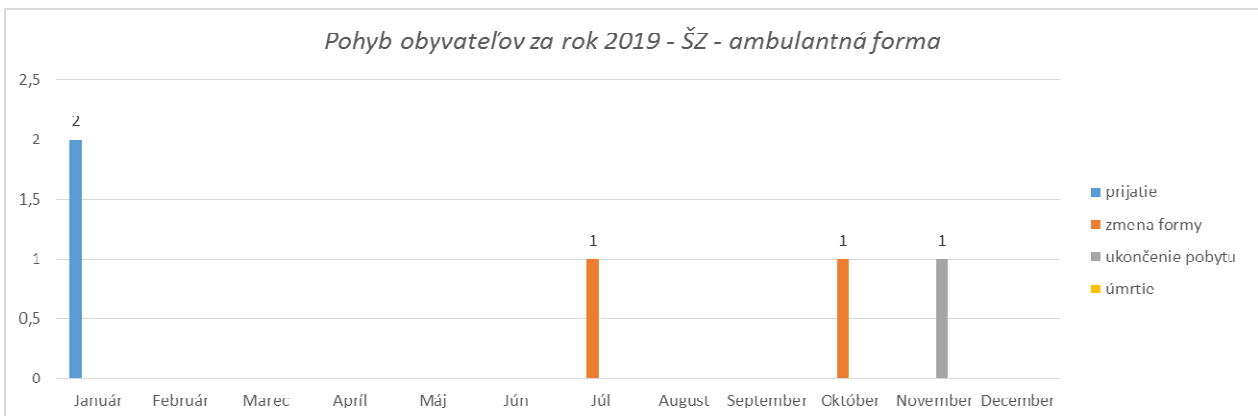
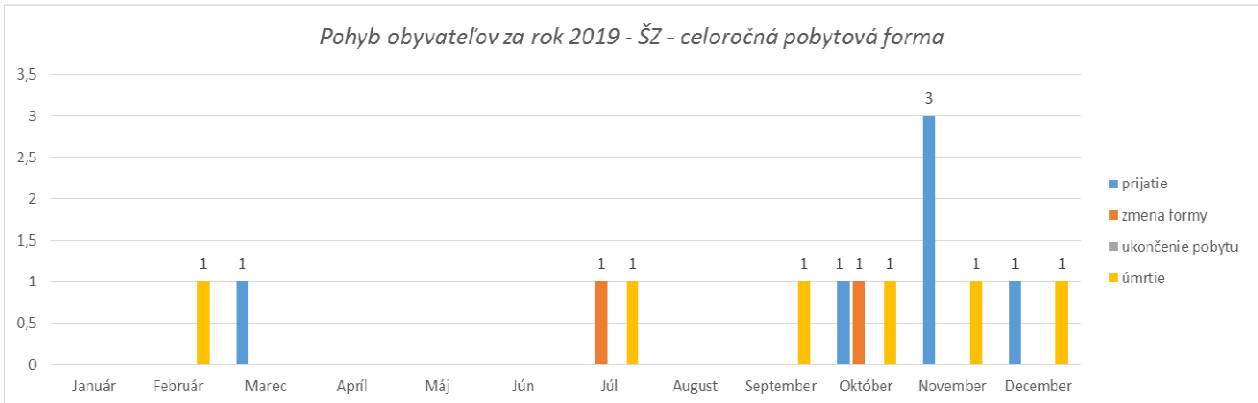
3.1.5 Pohyb PSS v zariadení k 31.12.2019

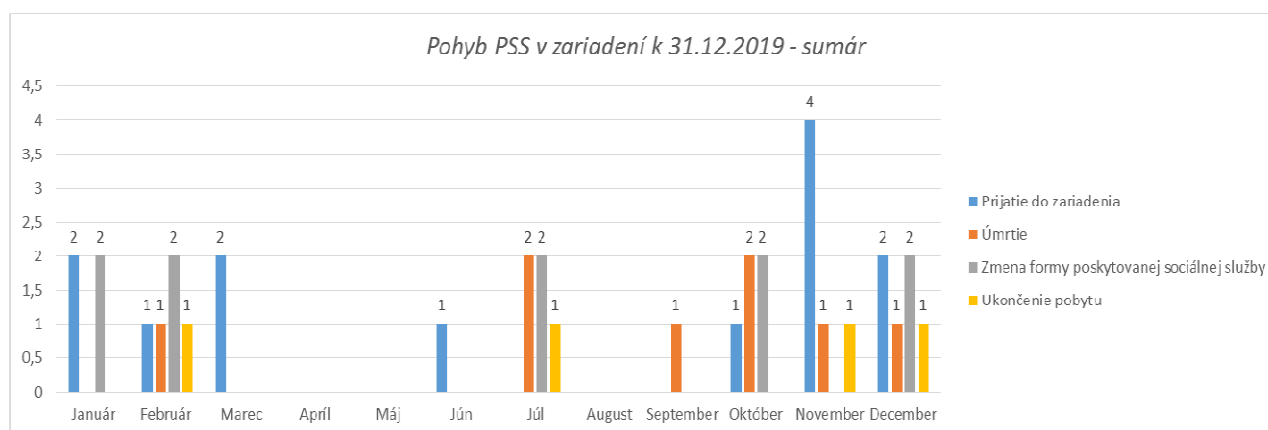
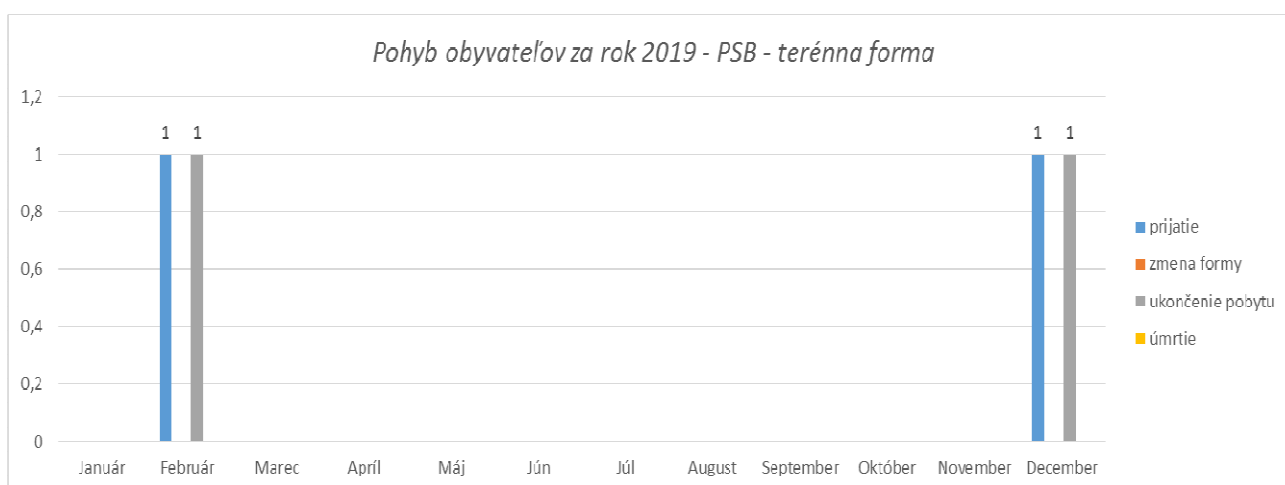
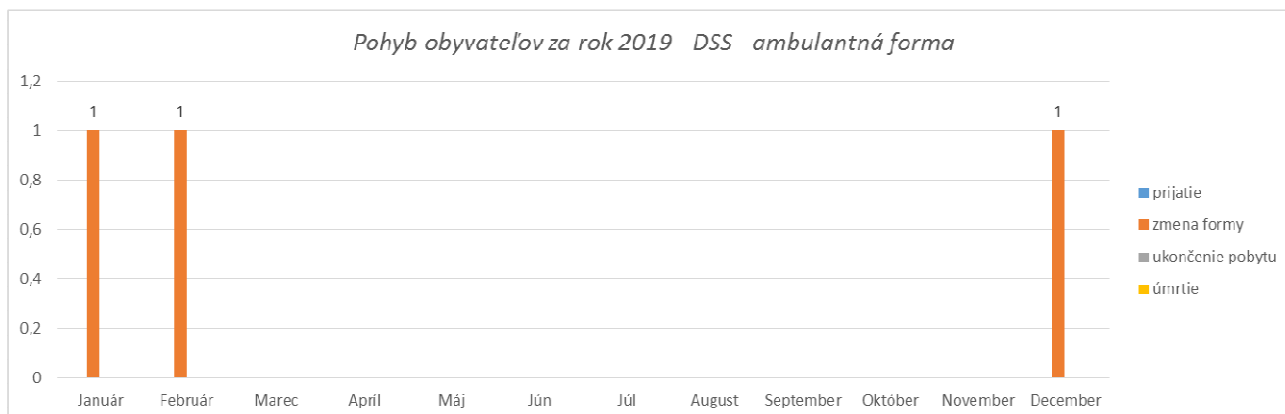
Pohyb obyvateľov v zariadení podľa druhu a formy sociálnej služby k 31.12.2019													
		Január	Február	Marec	Apríl	Máj	Jún	Júl	August	Septem ber	Október	November	Decem ber
ZPB - celoročná pobyt. forma	prijatie												
	úmrtie												
	zmena formy												
	stav ku koncu mesiaca	6	6	6	6	6	6	6	6	6	6	6	6
ŠZ - celoročná pobyt. forma	prijatie			1							1	3	1
	zmena formy							1			1		
	ukončeni e pobytu												
	úmrtie		1					1		1	1	1	1
	stav ku koncu mesiaca	47	46	47	47	47	47	47	47	46	45	47	47
ŠZ - ambulantná forma	prijatie	2											
	zmena formy							1			1		
	ukončeni e pobytu											1	
	úmrtie												
	stav ku koncu mesiaca	5	5	5	5	5	5	4	4	4	5	4	4
DSS - celoročná pobyt. forma	prijatie			1			1					1	
	zmena formy	1	1										1
	ukončeni e pobytu							1					
	úmrtie							1			1		
	stav ku koncu mesiaca	31	31	32	32	32	33	31	31	31	30	31	31
DSS - týždenná pobyt. forma	prijatie												
	zmena formy												
	ukončeni e pobytu												
	úmrtie												
	stav ku koncu mesiaca	2	2	2	2	2	2	2	2	2	2	2	2
DSS - ambulantná forma	prijatie												
	zmena formy	1	1										1
	ukončeni e pobytu												
	úmrtie												
	stav ku koncu mesiaca	6	6	6	6	6	6	6	6	6	6	6	6
PSB - terénna forma	prijatie		1										1
	zmena formy												
	ukončeni e pobytu		1										1

	úmrtie												
	stav ku koncu mesiaca	6	6	6	6	6	6	6	6	6	6	6	6
Spolu PSS na konci mesiaca:		103	102	104	104	104	105	102	102	101	100	102	102

Pohyb PSS v zariadení k 31.12.2019 - sumár					
Mesiac:	Počet PSS:	Počet PSS, ktoré ukončili pobyt - úmrtie	Počet PSS, ktoré ukončili pobyt	Počet PSS, ktoré zmenili formu poskytovanej sociálnej služby	Počet prijatých PSS
Január	103	0	0	2	2
Február	102	1	1	2	1
Marec	104	0	0	0	2
Apríl	104	0	0	0	0
Máj	104	0	0	0	0
Jún	105	0	0	0	1
Júl	102	2	1	2	0
August	102	0	0	0	0
September	101	1	0	0	0
Október	100	2	0	2	1
November	102	1	1	0	4
December	102	1	1	2	2
Počet celkom:		8	4	10	13







3.1.6 Diagnózy žiadateľov o poskytovanie sociálnej služby k 31.12.2019

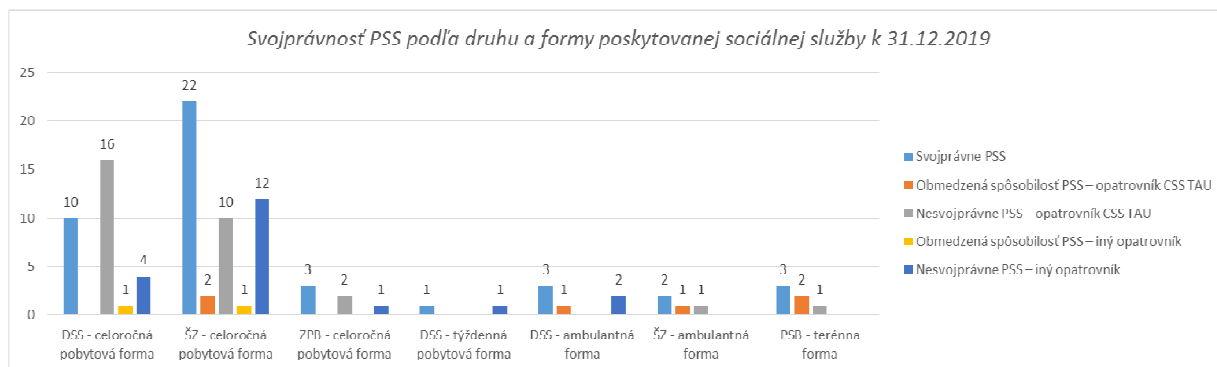
Počet žiadostí vedených v poradovníku čakateľov a v registri žiadostí o zabezpečenie sociálnej služby k 31.12.2019								
	DSS	Počet:	ŠZ	Počet:	ZPB	Počet:	PSB	Počet:
Zákon č. 195/1998	CPF	2	CPF		CPF		TF	
	TPF							
	AF							
Zákon č. 448/2008	CPF	12	CPF	24	CPF	1	TF	
	TPF							

	AF	1	AF				
	Spolu:	15	Spolu:	24	Spolu:	1	Spolu:

Poradovník čakateľov	Zaradenie	Celk. počet žiadateľov	Ment. postih, DM O	Poruchy osobnosti pri MP	Dov. nov. syndróm	Ment. postih	Schizofrénia	Alzheimer, demencia	Mentálne postihy s poruchami správania	Organ. psychosyndróm	Organická psychoafek. porucha	MP so schizoforiou a psychózu	Organ. psychosyndróm na úrovni demencie	Mentálne postihy, poruchy správania, autizmus v myslení	Opakovaná emočná dekompenzácia	Dementný syndróm s poruchami správania
	Odkázanosť na DSS	2	1				1									
Registrier žiadatelia	Odkázanosť na DSS	13		1	2	4	2	1	1					1	1	
	Odkázanosť na SZ	24					8	7		5	1	1	1			1
	Odkázanosť na ZPB	1				1										
Spolu		40	1	1	2	5	11	8	1	5	1	1	1	1	1	1

3.1.7 Svojprávnosť PSS podľa druhu a formy poskytovanej sociálnej služby k 31.12.2019

Poskytovaná sociálna služba:	Spolu	Svojprávne PSS	Obmedzená spôsobilosť PSS - opatrovník CSS TAU	Nesvojprávne PSS - opatrovník CSS TAU	Obmedzená spôsobilosť PSS - iný opatrovník	Nesvojprávne PSS - iný opatrovník
DSS - celoročná pobytová forma	31	10		16	1	4
SZ - celoročná pobytová forma	47	22	2	10	1	12
ZPB - celoročná pobytová forma	6	3		2		1
DSS - týždenná pobytová forma	2	1				1
DSS - ambulánna forma	6	3	1			2
SZ - ambulánna forma	4	2	1	1		
PSB - terénna forma	6	3	2	1		
Spolu	102	44	6	30	2	20



3.1.8 Úhrady PSS k 31.12.2019

Platenie úhrad PSS z príjmu, z príjmu a majetku nad 10.000 €, z príjmu a doplácaní k 31.12.2019							
Druh soc. služby	z príjmu	čiastočne z príjmu	nepravideľný príjem	z príjmu a majetku nad 10.000	príjem + zmluva o doplácaní	služba sa neplatí	spolu
DSS - celoročná forma	9	11	2	4	5		31
ŠZ - celoročná forma	16	5	1	9	16		47
ZPB - celoročná forma	4		2				6
DSS - týždenná forma	1				1		2
DSS - ambulancná forma	3		2		1		6
ŠZ - ambulancná forma	2		1		1		4
PSB - terénna forma						6	6
Spolu							102

Skutočná úhrada + fakultatívne služby podľa druhu a formy sociálnej služby k 31.12.2019		
Druh a forma sociálnej služby	Počet PSS	Celková suma
DSS - celoročná forma	31	102 537,1200
ŠZ - celoročná forma	47	181 865,9000
ZPB - celoročná forma	6	13 847,4400
DSS - týždenná forma	2	3 200,0600
DSS - ambulancná forma	6	4 427,6700
ŠZ - ambulancná forma	4	3 463,9700
PSB - terénna forma	6	0,0000
Spolu	102	309 342,1600

Pohľadávky PSS podľa druhu a formy sociálnej služby k 31.12.2019	
DSS - celoročná forma	4 419,32
ŠZ - celoročná forma	1 580,00
ZPB - celoročná forma	0,00
DSS - týždenná forma	0,00
DSS - ambulatná forma	0,00
ŠZ - ambulatná forma	0,00
PSB - terénna forma	0,00
Spolu	5 999,32

3.1.9 Ekonomicky oprávnené náklady za rok 2019

Centrum sociálnych služieb TAU -
Ekonomicky oprávnené náklady, priemerné bežné príjmy a výdavky za rok 2019 za jeden mesiac na jedného PSS podľa druhu a formy poskytovanej služby

Druh zariadenia	forma pobytu	počet PSS	Priemerné bežné výdavky	Priemerné bežné príjmy skutočnosť	Priemerné bežné príjmy podľa zmluvy	Ekonomicky oprávnené náklady
Domov sociálnych služieb	celoročná PF	31,42	1 045	271,98	282,12	986
Domov sociálnych služieb	týždenná PF	2	889	133,34	192,40	818
Domov sociálnych služieb	ambulatná	5,92	401	62,36	104,05	362
Špecializované zariadenie	celoročná PF	46,58	1 193	325,34	331,40	1 109
Špecializované zariadenie	ambulatná	4,33	685	66,61	112,25	666
Zariadenie podporovaného bývania	celoročná PF	6	733	192,33	232,03	676
Podpora samostatného bývania	terénna forma	6	7,81			6,86

4. Personálne podmienky a organizačná štruktúra poskytovateľa sociálnych služieb

Štruktúra organizácie a počet pracovných miest je stanovená organizačnou štruktúrou, ktorá je súčasťou organizačného poriadku.

Organizácia je rozdelená na prácu do 4 organizačných úsekov:

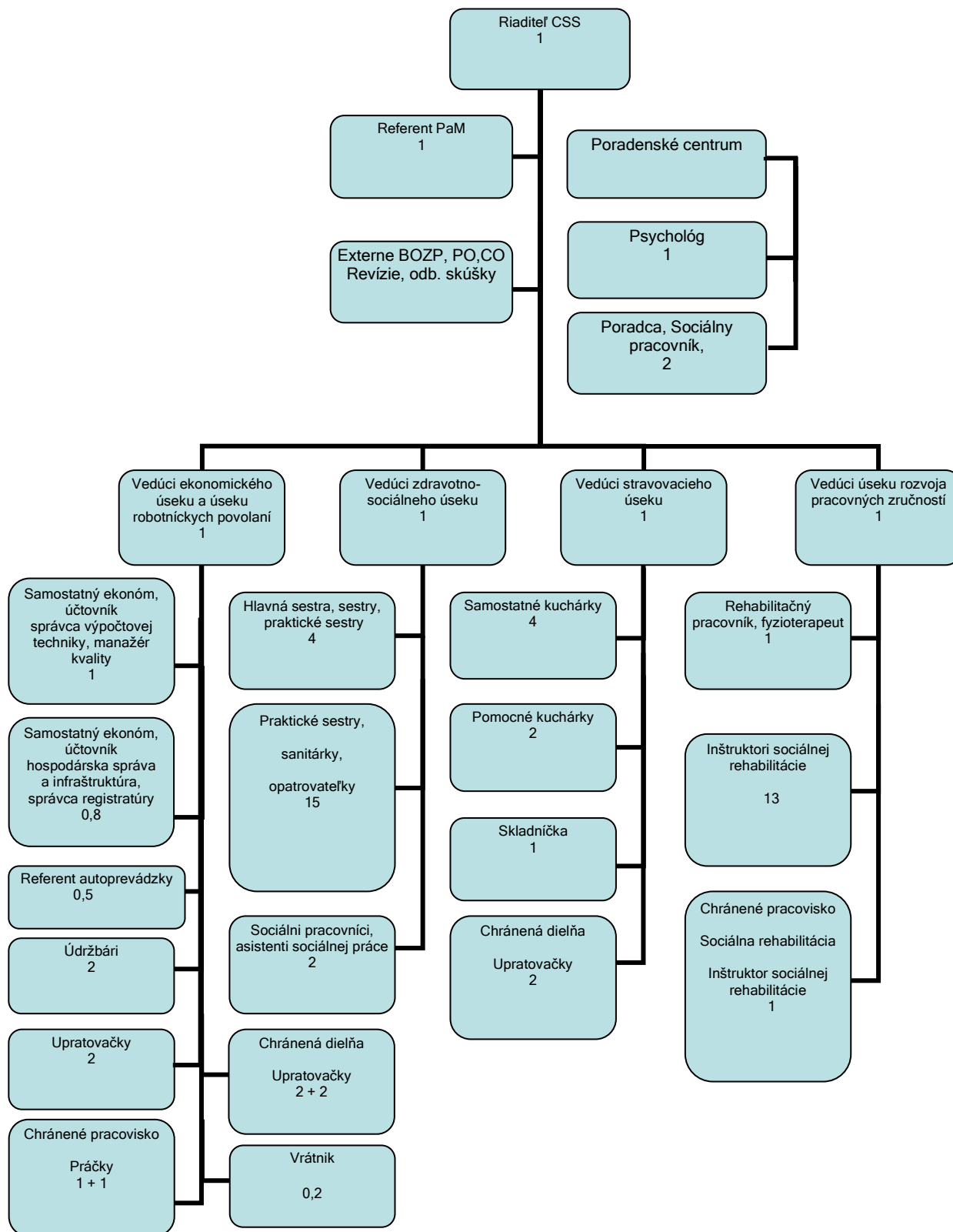
- úsek rozvoja pracovných zručností,
- úsek zdravotno - sociálny,
- úsek ekonomický a robotníckych povolání,
- úsek stravovací,

Samostatní referenti - referent PAM a psychológ, ktoré sú v priamom riadení riaditeľky CSS TAU.

Vrcholový manažment organizácie Centra sociálnych služieb TAU tvorí riaditeľka organizácie a vedúci úsekov. Má najvyššiu zodpovednosť za kvalitu poskytovaných služieb. Stanovuje politiku kvality organizácie, ktorá je v súlade s obchodnou, finančnou a personálnou politikou. Je zodpovedný za to, že všetky činnosti ovplyvňujúce kvalitu budú vykonávať dostatočne kvalifikovaní zamestnanci, ktorí budú mať k dispozícii potrebné prostriedky. Vrcholový manažment je tiež zodpovedný za stanovenie zodpovedností a právomocí zamestnancov a

koordinovanie činností. Poskytuje prostriedky na zakúpenie potrebných tovarov, výrobkov, zariadení, na ich údržbu, na zamestnanie a školenie potrebných zamestnancov. Uvádza do platnosti príručku kvality, podporuje manažéra kvality pri presadzovaní systému manažérstva kvality a pravidelne prijíma informácie o stave a vývoji QMS. Pravidelne vyhodnocuje QMS z hľadiska jeho účinnosti a schopnosti plniť stanovené ciele kvality. CSS TAU ako poskytovateľ sociálnych služieb má zamestnancov zaradených do 3. kategórie rizikových prác, ktorým zabezpečuje rehabilitáciu formou cvičení, masáží, rehabilitačnej vane, prechádzkami v priestoroch CSS TAU i jeho okolí, v rozsahu minimálne určeného platnou legislatívou. Pracovná zdravotná služba je vykonávaná organizáciou ŽILPO, s.r.o., Žilina. Zamestnanci spĺňajú kvalifikačné predpoklady vzdelania v súlade s platnou legislatívou. Pracovníci úseku rozvoja pracovných zručností sú preškolení v kurze sociálna práca a sociálna rehabilitácia. Kurz bol realizovaný z finančných prostriedkov OZ DSS Turie, prostredníctvom projektu financovaného MPSVR SR a Sociálnej implementačnej komisie. Opatrovateľky si doplnili kvalifikáciu v kurze opatrovania. V CSS TAU máme zamestnancov, ktorí absolvovali kurz arteterapie, ergoterapie, snoezelen, reminiscenčnú terapiu, bazálnu stimuláciu a ďalšie oblasti.

4.1 Organizačná štruktúra CSS TAU



Celkový priemerný počet fyzických osôb 73 zamestnancov, priemerný prepočítaný stav 66,5 zamestnancov.

V organizácii bolo k 31.12.2019 73 zamestnancov. Z tohto počtu je 42 zamestnancov v priamom kontakte s PSS /riaditeľka CSS TAU - 1, sociálni pracovníci - 3, poradca - pedagóg - 1, inštruktori sociálnej rehabilitácie - 14, fyzioterapeut - 1, vedúca zdravotno - sociálneho úseku - 1, hlavná sestra - 1, sestra - 1, praktická sestra - 5, sanitár - 6, opatrovateľ - 6, psychológ - 1, vedúca úseku rozvoja pracovných zručností - 1/.

4.2 Starostlivosť o zamestnancov

Školenie zamestnancov v roku 2019

Názov školenia	Názov dodávateľa	Počet zúčast. zamestnancov
Vstupná inštruktáž BOZP, OOP a zácviak na pracovisku	ANDER - Jiří Androvič	1
Verejné obstarávanie	ŽSK Žilina	2
Plienkovanie PSS	CSS TAU, Turie 296	13
Aktivizácia seniorov prostredníctvom pohybových cvičení s využitím prvkov psychomotorickej terapie	3P - Projekt n.o., Prešov	2
Zmeny v účtovníctve	ŽSK Žilina	2
Správa registratúry - komplexne a efektívne	Asociácia správcov registratúry	2
Školenie zamestnancov a vedúcich zamestnancov z predpisov BOZP	ANDER - Jiří Androvič	46
Školenie o ochrane pred požiarmi	ANDER - Jiří Androvič	46
Komunikačné zručnosti	ŽSK Žilina	2
Preterapia	CSS TAU, Turie 296	7
Úvod do snoezelen	CSS TAU, Turie 296	4
Školenie zamestnancov a vedúcich zamestnancov z predpisov BOZP	ANDER - Jiří Androvič	20
Školenie o ochrane pred požiarmi	ANDER - Jiří Androvič	20
Základná finančná kontrola	ŽSK Žilina	1
XX. regionálna odborná konferencia verejných zdravotníkov, laborantov, asistentov, sanitárov, technikov, zdravotníckych asistentov, masérov a iných zdravotníckych zamestnancov	Regionálna komora medicínsko-technických pracovníkov v Žiline	8
Príprava zamestnancov na CO - sebaochranu a vzájomnú pomoc a poskytovanie PP	ANDER - Jiří Androvič	57
Tematický plán a časový rozvrh odbornej prípravy protipožiarnej hliadky	ANDER - Jiří Androvič	8
Zodpovednosť za zdravie v 21. storočí - nová príležitosť konať	Slovenská komora medicínsko-technických pracovníkov Trenčín	5
Vstupná inštruktáž BOZP, OOP a zácviak na pracovisku	ANDER - Jiří Androvič	1
Komunikácia zamestnanec - klient, klient - klient, zamestnanec - zamestnanec	CSS TAU, Turie 296	24
Stredný stupeň prípravy jednotky CO - štáb, záchranné družstvo na sebaochranu a vzájomnú pomoc	ANDER - Jiří Androvič	12

Príprava zamestnancov na CO - sebaochranu a vzájomnú pomoc a poskytovanie PP	ANDER - Jiří Androvič	10
Vstupná inštrukcia BOZP, OOP a zácvič na pracovisku	ANDER - Jiří Androvič	1
Koncepcia Bazálnej stimulácie	CSS TAU, Turie 296	27
Školenie z dopravných-bezpečnostných predpisov	ANDER - Jiří Androvič	15
Školenie HACCP	CSS TAU, Turie 296	7
Telesné a netelesné obmedzenia a špeciálne úchopy	TATRA AKADÉMIA Prievidza	2
Používanie tekutých detergentov, dezinfekčných a čistiacich prostriedkov	CSS TAU, Turie 296	42
Mzdová účtovníčka v II. Q roku 2019	Inštitút celoživotného vzdelávania Košice	1
Školenie zamestnancov a vedúcich zamestnancov z predpisov BOZP	ANDER - Jiří Androvič	4
Školenie o ochrane pred požiarimi	ANDER - Jiří Androvič	5
Príprava zamestnancov na CO - sebaochranu a vzájomnú pomoc a poskytovanie PP	ANDER - Jiří Androvič	3
Reminiscenčná terapia ako nástroj práce s klientom s demenciou	CSS TAU, Turie 296	7
Vstupná inštrukcia BOZP, OOP a zácvič na pracovisku	ANDER - Jiří Androvič	1
Vstupná inštrukcia BOZP, OOP a zácvič na pracovisku	ANDER - Jiří Androvič	2
Neverbálna komunikácia	CSS TAU, Turie 296	19
Maratón sociálnej rehabilitácie IV. - Médiá	Akadémia vzdelávania a výskumu v sociálnych službách Holíč	3
BOZP klienta CSS TAU, zabezpečenie okien	ANDER - Jiří Androvič	65
2. Vedecké sympóziu Moniky Krohwinkel	Asociácia odborných pracovníkov v sociálnych službách	2
Informačný seminár podpora pracovných miest	ŽSK Žilina	1
Moderná správa registratúry	Asociácia správcov registratúry	2
Vstupná inštrukcia BOZP, OOP a zácvič na pracovisku	ANDER - Jiří Androvič	1
Vstupná inštrukcia BOZP, OOP a zácvič na pracovisku pri preradení	ANDER - Jiří Androvič	1
Vstupná inštrukcia BOZP, OOP a zácvič na pracovisku	ANDER - Jiří Androvič	1
Efektívna starostlivosť o INKO klienta starostlivosť o namáhanú kožu	HARTMANN-RICO spol. s r.o.	14
Verejné obstarávanie potravín	IPEKO Zvolen	2
VIII. vedecký česko-slovenský kongres Bazálnej stimulácie	INSTITUT Bazální stimulace	2
Eurofondové verejné obstarávanie	ŽSK Žilina	2
Vstupná inštrukcia BOZP, OOP a zácvič na pracovisku	ANDER - Jiří Androvič	1
Ročné zúčtovanie preddavkov na daň za rok 2019 a zmeny od 1.1.2020	EDUCO-CONSULT s.r.o.	1
SPOLU		527

CSS TAU ako poskytovateľ sociálnych služieb má 22 zamestnancov zaradených do 3. kategórie rizikových prác, ktorým zabezpečuje rehabilitáciu formou cvičenia, prechádzok, aerobiku, a masážami fyzioterapeutom v priestoroch CSS TAU v rozsahu minimálne určeného platnou legislatívou - vlastným zamestnancom. Pracovná zdravotná služba je vykonávaná organizáciou ŽILPO, s. r. o Žilina.

Hodnotenie zamestnancov

	2011	2012	2013	2014	2015	2016	2017	2018	2019
Počet hodnotených pracovníkov	49	51	55	59	63	63	67	70	70
Príkladný zamestnanec	40	50	53	57	62	62	67	70	70
Akceptovateľný zamestnanec	8	1	2	2	1	1	0	0	0
Akceptovateľný zamestnanec s výhradami	1	0	0	0	0	0	0	0	0
Neakceptovateľný zamestnanec	0	0	0	0	0	0	0	0	0

Supervízia

V roku 2019 bola vykonaná interná supervízia zamestnancov v počte 59.

5. Poskytovanie sociálnych služieb

Ako poskytovateľ sociálnych služieb poskytujeme sociálne služby v rozsahu, aký stanovuje platná legislatíva pre DSS, ŠZ i ZPB a PSB, ďalšie činnosti /poradenstvo pre jednotlivca a skupinu, fyzioterapiu, záujmové činnosti, kultúrne podujatia, výlety, zájazdy, zapájame sa do rôznych projektov/.

Poskytujeme sociálnu službu:

- **V domove sociálnych služieb** sa poskytuje sociálna služba v súlade so zákonom č. 448/2008 Z. z. o sociálnych službách a o zmene a doplnení zákona 455/1991 Zb. o živnostenskom podnikaní (živnostenský zákon) v znení neskorších predpisov v platnom znení /Ďalej len zákon o sociálnych službách/.

DSS CSS TAU: Poskytovanie sociálnej služby na riešenie nepriaznivej sociálnej situácie z dôvodu ťažkého zdravotného postihnutia, nepriaznivého zdravotného stavu, alebo z dôvodu dovŕšenia dôchodkového veku v DSS, pre plnoleté fyzické osoby, ktoré sú odkázané na pomoc inej fyzickej osoby a ich stupeň odkázanosti je najmenej V podľa prílohy č. 3 zákona č. 448/2008 Z. z. o sociálnych službách a o zmene a doplnení zákona č. 445/1991 Zb. o živnostenskom podnikaní v znení neskorších predpisov v platnom znení, alebo sú nevidiace, alebo prakticky nevidiace a ich stupeň odkázanosti je najmenej III podľa prílohy č. 3 zákona č. 448/2008 Z. z. formou celoročného pobytu, týždennou pobytovou formou, alebo ambulantnou formou.

Domov sociálnych služieb CSS TAU poskytuje:

- Pomoc pri odkázanosti na pomoc inej fyzickej osoby,
- Sociálne poradenstvo,
- Sociálna rehabilitácia,
- Ošetrovateľská starostlivosť,
- Ubytovanie,
- Stravovanie,
- Upratovanie, pranie, žehlenie a údržba bielizne a šatstva,
- Osobné vybavenie.

DSS zabezpečuje:

- Rozvoj pracovných zručností,
- Záujmovú činnosť.

DSS utvárá podmienky:

- Na úschovu cenných vecí.

V domove sociálnych služieb sa zabezpečuje aj ošetrovateľská starostlivosť, ak neposkytuje domov sociálnych služieb ošetrovateľskú starostlivosť podľa § 22.

- **Špecializované zariadenie**

ŠZ CSS TAU: Poskytovanie sociálnej služby na riešenie nepriaznivej sociálnej situácie z dôvodu ťažkého zdravotného postihnutia, nepriaznivého zdravotného stavu, alebo z dôvodu dovŕšenia dôchodkového veku v ŠZ, pre plnoleté fyzické osoby, ktoré sú odkázané na pomoc inej fyzickej osoby, ich stupeň odkázanosti je najmenej V podľa prílohy č. 3 zákona č. 448/2008 a majú zdravotné postihnutie, ktorým je Parkinsonova choroba, Alzheimerova choroba, pervazívna vývinová porucha, skleróza multiplex, schizofrénia, demencia rôzneho typu etiológie, formou celoročného pobytu, alebo ambulantnou formou.

Špecializované zariadenie CSS TAU poskytuje:

- Pomoc pri odkázanosti na pomoc inej fyzickej osoby,
- Sociálne poradenstvo,
- Sociálna rehabilitácia,
- Ošetrovateľská starostlivosť,
- Ubytovanie,
- Stravovanie,
- Upratovanie, pranie, žehlenie a údržba bielizne a šatstva,
- Osobné vybavenie.

ŠZ zabezpečuje:

- Rozvoj pracovných zručností,
- Záujmovú činnosť.

ŠZ utvárá podmienky:

- Na úschovu cenných vecí.

V špecializovanom zariadení sa zabezpečuje aj ošetrovateľská starostlivosť, ak neposkytuje špecializované zariadenie ošetrovateľskú starostlivosť podľa § 22.

- **Zariadenie podporovaného bývania**

ZPB CSS TAU: Poskytovanie sociálnej služby na riešenie nepriaznivej sociálnej situácie z dôvodu ťažkého zdravotného postihnutia, nepriaznivého zdravotného stavu, alebo z dôvodu dovŕšenia dôchodkového veku v ZPB, pre plnoleté fyzické osoby, ktoré sú odkázané na pomoc inej fyzickej osoby podľa prílohy č. 3 zákona č. 448/2008, ak je odkázaná na dohľad, pod ktorým je schopná viesť samostatný život, formou celoročného pobytu.

Zariadenie podporovaného bývania CSS TAU poskytuje:

- Ubytovanie,
- Sociálne poradenstvo,
- Pomoc pri uplatňovaní práv a právom chránených záujmov.

ZPB utvárá podmienky na:

- Prípravu stravy.

V ZPB sa vykonáva:

- Sociálna rehabilitácia.

ZPB pomáha začleňovať PSS do bežného života. PSS sú vedení k samostatnosti, nezávislosti a zodpovednosti pri zvládaní situácií, ktoré bežný život prináša. PSS v ZPB získavajú skúsenosti každý svojim primeraným tempom a v súlade s individuálnym plánom. Pod dohľadom pracovníka rozvoja pracovných zručností si rozvíjajú a upevňujú životné zručnosti. Učia sa nakupovať, variť, upratovať, hospodáriť s peniazmi. PSS majú vytvorené podmienky na súkromie, realizáciu svojich individuálnych potrieb a záujmov. ZPB približuje atmosféru domova.

- **Podporná služba - Podpora samostatného bývania**

Poskytovanie sociálnej služby - podporná služba, pre fyzické osoby, ktorým sa poskytuje sociálna služba na podporu samostatnosti, nezávislosti a sebastačnosti, terénnou formou.

Podpora samostatného bývania poskytuje:

- Pomoc pri prevádzke domácnosti,
- Pomoc pri hospodárení s peniazmi,
- Podpora pri organizovaní času,
- Podpora pri zapojení sa do spoločenského a pracovného života,
- Podpora rozvoja osobných záujmov,
- Predchádzanie a riešenie krízových situácií,
- Podpora spoločensky primeraného správania,
- Sociálne poradenstvo,
- Pomoc pri uplatňovaní práv a právom chránených záujmov.

V Podpore samostatného bývania sa vykonáva:

- Preventívna aktivita,
- Sociálna rehabilitácia.

5.1 Sociálne poradenstvo - poradenské centrum

5.1.1 Sociálne poradenstvo - vnútorné

Pozícia	Spôsob	Počet skupín	Počet PSS	Pohlavie		ČAS/hod. Celkom	Región	Poradenstvo	
				Ž	M			Zákl.	Špec.
sociálni pracovníci	vnútorné poradenstvo		10802	10790	12		Horné Považie	10802	
			3513	3501	12		Horné Považie	3513	
			156	155	1		Horné Považie	156	
			902	901	1		Horné Považie	902	
			484	184	3		Horné Považie	484	
			150	150			Horné Považie	150	
			92	92			Horné Považie	92	
			181	180	1		Horné Považie	181	
			21	21			Horné Považie	21	
			319	319			Horné Považie	319	
			3021	3020	1		Horné Považie	3021	
			8	8			Horné Považie	8	
			345	341	4		Horné Považie	345	
			1	1			Horné Považie	1	

dotazník Z 402 - individuálne plánovanie PSS v spolupráci s rodinou a priateľmi	44	44			Horné Považie	44	
rozhovor	1754	1748	6		Horné Považie	1754	
pozorovanie	90	90			Horné Považie	90	
zisťovanie údajov	762	760	2		Horné Považie	762	
hľadanie príčin	18	18			Horné Považie	18	
diagnostika pri zámernom rozhovore	2	2			Horné Považie	2	
edukácia	18	18			Horné Považie	18	
persuázia - poradenstvo, konfrontácia	2	2			Horné Považie	2	
plánovanie	61	60	1		Horné Považie	61	
prognostika							
ekomapa - slúži na zachytenie aktuálnych vzťahov	2	2			Horné Považie	2	
hranie rolí	45	44	1		Horné Považie	45	
prevencia	11	11			Horné Považie	11	
osobná anamnéza	26	26			Horné Považie	26	
rodinná anamnéza	14	14			Horné Považie	14	
profesijná anamnéza							
zdravotná anamnéza	8	8			Horné Považie	8	
diagnostika vedomostí	2	2			Horné Považie	2	
diagnostika zručností	1	1			Horné Považie	1	
diagnostika subjektívnych podmienok							
analýza materiálov a posudkov od odborníkov	4	4			Horné Považie	4	
štandardizovaná diagnostika							
vyhľadávanie cieľov	13	13			Horné Považie	13	
riziko pádu Z 431 pri nástupe PSS	8	8			Horné Považie	8	
Bodovacia schéma podľa Beneša Z 432							
Dotazník pre poruchy správania pri Alz. chorobe Z 433							
Geriatrická škála depresie Z 434							
Hodnotenie nutričného stavu Z 435							
Test inštrumentálnych všedných činností Z- 436							
sociálne vzťahy PSS	71	70	1		Horné Považie	71	
pomoc pri uplatňovaní práv a právom chránených záujmov PSS	459	459			Horné Považie	459	
pomoc v rámci adaptačného procesu PSS	9	9			Horné Považie	9	
nápomoc v oblasti sociálnych problémov PSS	40	40			Horné Považie	40	
kontakt s bankou - os. účet PSS	101	101			Horné Považie	101	
ťažké zdravotné postihnutie, zdravotné problémy	86	86			Horné Považie	86	
soc. poradenstvo s jednotlivcom	4367	4366	1		Horné Považie	4367	
soc. poradenstvo párové	2	1	1		Horné Považie	2	
soc. poradenstvo pre skupinu	339	339			Horné Považie	339	
os. nákup / káva, cigarety, kredit do mobilu a pod./	273	273			Horné Považie	273	
snoezelen	21	21			Horné Považie	21	
reminiscenčná terapia					Horné Považie		

	komunikácia s úradmi/inštitúciami	498	498			Horné Považie	498	
	spolupráca/aktívita s kľúčovým pracovníkom PSS	770	770			Horné Považie	770	
	zabezpečenie/oprava os. vecí PSS	22	22			Horné Považie	22	
	zabezpečenie služby pre PSS napr. kaderník, predplatné časopisu .	62	62			Horné Považie	62	
	nápomoc v ekonomickej oblasti PSS	119	119			Horné Považie	119	
	aktualizácia web stránky/prezentácie	8350	7264	86		Horné Považie	8350	
	záznam vo FO k IP PSS	1209	1197	12		Horné Považie	1209	
	spokojnosť so soc. poradenstvo - veľmi dobré	4851	4819	32		Horné Považie	4851	
	spokojnosť so soc. poradenstvo - dobré	1	1			Horné Považie	1	
	spokojnosť so soc. poradenstvo - uspokojivé							
	spokojnosť so soc. poradenstvo - neuspokojivé							
	poslanie súkr. korešpondencie PSS	61	61			Horné Považie	61	
Spolu:		44591	43116	178	0		44591	

Pozícia	Spôsob	Počet skupín	Počet klientov	Pohlavie		ČAS/hod. Celkom	Región	Poradenstvo		
				Ž	M			Zákl.	Špec.	
psychológ	Riešenie otázok hraníc vo vzťahu - pár a ostatní PSS	2	2	0	1	1	Horné Považie	2		
	Aseratívna komunikácia	2	4	2	2	2	Horné Považie	4		
	Podpora pozitívneho sebaobrazu	1	2	1	1	1	Horné Považie	2		
	Riešenie otázok hraníc vo vzťahu	1	2	1	1	1	Horné Považie	2		
	Spracovanie osobne významných tém PSS	2	4	2	2	2	Horné Považie	4		
	Nácvik komunikačných zručností	3	6	3	3	3	Horné Považie	6		
	Sebareflexia	2	4	2	2	2	Horné Považie	4		
	Komunikácia	1	2	1	1	2	Horné Považie	2		
	Podpora zdravého životného štýlu	2	4	2	2	2	Horné Považie	4		
	Skupinové poradenstvo	Nácvik sociálnych zručností	1	9	9		1	Horné Považie	9	
		Adaptácia	2	8	8		2	Horné Považie	8	
		Aseratívna komunikácia	2	8	8		2	Horné Považie	8	
		Skupinová kognitívna rehabilitácia	15	79	79		15	Horné Považie	79	
		Rozhovor	1	3	3		1	Horné Považie	3	
		Logické myslenie	5	24	24		5	Horné Považie	24	
		Sebaobslužné činnosti	1	6	6		1	Horné Považie	6	
		Skupinová dynamika	2	8	8		2	Horné Považie	8	
		Hravé popoludnie	3	39	39		3	Horné Považie	39	
		Pamäťové cvičenia	2	8	8		2	Horné Považie	8	
		Psychorelaxačné cvičenia	10	37	37		10	Horné Považie	37	
		Skupinová koherencia	11	38	38		11	Horné Považie	38	
		Riešenie interpersonálnych otázok PSS	8	29	29		8	Horné Považie	29	
		Riešenie interpersonálnych vzťahov PSS	1	6	6		1	Horné Považie	6	
		Retrospektívna analýza	1	3	3		1	Horné Považie	3	
	Kognitívne plánovanie	3	9	9		3	Horné Považie	9		
	Nácvik komunikačných zručností	2	28	28		2	Horné Považie	28		

	Rituály	2	9	9		2	Horné Považie	9	
	Sebareflexia	12	46	46		12	Horné Považie	46	
	Brainstorming	1	4	4		1	Horné Považie	4	
	Podpora zdravého životného štýlu	7	23	23		7	Horné Považie	24	
	Riešenie osobne významných tém PSS	1	3	3		1	Horné Považie	3	
	Sociálna interakcia	5	18	18		5	Horné Považie	18	
	Cvičenia na precvičenie jemnej motoriky	1	4	4		4	Horné Považie	4	
	Rozvoj kreativity	1	6	6		6	Horné Považie	6	
	Sympatia, empatia	5	18	18		5	Horné Považie	18	
Individuálne poradenstvo	Spracovanie osobne významných tém PSS		47	43	4	23,5	Horné Považie	47	
	Cvičenie pozornosti		4	4		2	Horné Považie	4	
	Riešenie interpersonálnych otázok PSS		3	2	1	1,5	Horné Považie	3	
	Cvičenia na rehabilitáciu kognitívnych funkcií		27	27		13,5	Horné Považie	27	
	Nácvik komunikačných zručností		32	32		16	Horné Považie	32	
	Relaxácia v multisenzorickej miestnosti		9	9		9	Horné Považie	9	
	Práca s vnútorným postojom		1	1		0,5	Horné Považie	1	
	Rozvoj sociálnych kompetencií		2	2		1	Horné Považie	2	
	Podpora zdravého životného štýlu		27	27		13,5	Horné Považie	27	
	Práca so strachom		1	1		0,5	Horné Považie	1	
	Podpora pozitívneho sebaobrazu		12	12		6	Horné Považie	12	
	Sebareflexia		46	46		23	Horné Považie	46	
	Nácvik komunikácie metódou VOKS		52	52		26	Horné Považie	52	
	Trénovanie jemnej motoriky		3	3		1,5	Horné Považie	3	
	Práca so psychosociálnymi hranicami		1	1		0,5	Horné Považie	1	
	Projektívne techniky		11	11		5,5	Horné Považie	11	
	Psychorelaxačné cvičenia		12	12		6	Horné Považie	12	
	Adaptácia		1	1		0,5	Horné Považie	1	
	Práca s negatívnymi emóciami		3	3		1,5	Horné Považie	3	
	Práca s bezpečným miestom		1	1		0,5	Horné Považie	1	
	Rozhovor		2	2		1	Horné Považie	2	
	Práca s imagináciou		1	1		0,5	Horné Považie	1	
	Úlohy na analytické myslenie		1	1		0,5	Horné Považie	1	
	Rozvoj logického myslenia		2	2		1	Horné Považie	2	
Ventilácia emócií		1	1		0,5	Horné Považie	1		
Aseratívne správanie		14	4		2	Horné Považie	14		
Podpora psychickej resiliencie		1	1		0,5	Horné Považie	1		
Rozvoj kreativity a spontánnosti		1	1		0,5	Horné Považie	1		
Odpútanie od patických obsahov a schém		1	1		0,5	Horné Považie	1		
	SPOLU		822	802	20	288		822	

5.1.2 Sociálne poradenstvo - vonkajšie

Pozícia	Spôsob	Počet klientov	Pohlavie	ČAS/hod.	Región	Poradenstvo
---------	--------	----------------	----------	----------	--------	-------------

			Ž	M	Celkom		Zák I.	Špe c.	
sociální pracovníci	vonkajšie poradenstvo	sociální posudok	2	2	2	Horné Považie	2		
		umiestnenie	34	29	5	10,1	Dolný Turiec, Horné Považie, Kysuce	34	
		sociálne poradenstvo	3	3		0,5	Dolný Turiec, Horné Považie	3	
		Sociálne šetrenie	4	2	2	4	H. Považie	4	
		Komunikácia s rodinou	48	35	13	11,5	Dolný Turiec, Horné Považie, Kysuce	48	
		Komunikácia s rodinou - soc. poisťovňa - dôchodky	1	1		0,16	H. Považie	1	
		Zdravotné problémy	20	18	2	4,1	H. Považie	20	
		Komunikácia s rodinou - preukaz ŤZP	6	5	1	1	H. Považie, Turiec	6	
		Umiestnenie	10	7	3	3,42	H. Považie, Orava, Liptov, Kysuce	10	
		Bezodkladné umiestnenie	5	4	1	0,83	H. Považie, Turiec	5	
		sociálne šetrenie	18	10	8	8,00	H. Považie	18	
		umiestnenie	34	28	6	6,58	H. Považie, Orava, Liptov, Kysuce	34	
		bezodkladné umiestnenie	5	5		0,41	H. Považie, Kysuce	5	
		komunikácia s rod. príslušníkom	80	52	28	8,74	Dolný Turiec, Horné Považie, Kysuce	80	
		ŤZP	10	10		0,91	H. Považie, Kysuce	10	
		sociálne šetrenie	6	6		6,00	H. Považie	6	
		umiestnenie	59	52	7	10,00	H. Považie, Orava, Liptov, Kysuce	59	
		komunikácia s rod. príslušníkom	29	22	7	6,58	Dolný Turiec, Horné Považie, Kysuce	29	
		Sociálna poisťovňa - dôchodky	2	2		0,25	H. Považie	2	
Spolu:		376	293	83	85,08	0	376	0	

5.1.3 Psychologické poradenstvo

Spôsob	Počet
Individuálne	273
Skupinové	587
Reminiscenčná terapia	19
Snoezelen	27
Spolu	906

5.1.4 Snoezelen

Sociální pracovníci	21
Úsek rozvoja pracovných zručností	79

5.1.5 Reminiscenčná terapia

Úsek rozvoja pracovných zručností	561
-----------------------------------	-----

V CSS TAU sa poskytuje:

- **pomoc pri odkázanosti fyzickej osoby na pomoc inej fyzickej osoby** v súlade s prílohou č. 3 zákona - 19 pracovníkov zdravotno - sociálneho úseku,
- **sociálne poradenstvo** - 3 sociálni pracovníci a 1 poradca - pedagóg
- **sociálnu rehabilitáciu** - 14 kvalifikovaných pracovníkov, ktorí spĺňajú požiadavku vzdelávania v súlade so zákonom, zameriavajú sa na upevňovanie hygienických návykov, stravovacích návykov, pomoc pri sebaobsluže, ale pracujú aj v záujmových dielnach a pomáhajú pri rozvoji pracovných zručností,
- **ošetrovateľskú starostlivosť** - lekári dochádzajúci do CSS, i mimo CSS, hlavná sestra má ukončený 1. stupeň vysokoškolského štúdia v odbore ošetrovateľstvo, do CSS dochádzal v priebehu roka 2019 praktický lekár pre dospelých, psychiater, dermatovenerológ, stomatológ.
- **ubytovanie,**
- **stravovanie** - vlastná stravovacia prevádzka,
- **upratovanie, pranie, žehlenie a údržba bielizne a šatstva** - vlastná prevádzka,
- **osobné vybavenie** - zabezpečuje si prijímateľ sociálnej služby, príp. občianske združenie, pomoc pri zabezpečení osobného vybavenia zabezpečuje sociálny pracovník a potrebu zakúpenia osobného vybavenia má na starosti konkrétny pracovník zdravotno - sociálneho úseku,
- **rozvoj pracovných zručností** - zabezpečujú inštruktori sociálnej rehabilitácie spĺňajúci kvalifikáciu v zmysle zákona. Na rozvoj pracovných zručností slúžia dielne ako sú stolárska, tkáčska, keramická. Práca je zameraná na muzikoterapiu, arteterapiu - sklo - spekanie skla v spekacej peci, tiffany technika, drevo - vyrezávanie tvarov z dreva, šmirgľovanie, maľovanie dreva, šitie - ozdobné predmety i predmety úžitkové, ale aj kostýmy na vystúpenia v rámci dramaterapie a muzikoterapie, keramika - keramická pec a keramický kruh, tkanie - na 2 tkáčskych stavoch tkajú koberce, vyšívanie, pečenie pri príležitosti sviatkov, práce v domácnosti - postielanie postelí, triedenie ošatenia, umývanie riadov, pomoc v kuchyni, práce v záhrade - vlastné políčko na zeleninu, skleníky, skalky, okrasné záhony, trávnik, dreviny, starostlivosť o kvety v črepníkoch, starostlivosť o muškáty, údržba chodníkov - čistenie, zametanie, odmetanie snehu, atď./
- **záujmová činnosť** - dramatická skupina, spevácka skupina, vystúpenia, výlety, posilňovňa, antukové ihrisko, práca v záhrade, knižnica, vychádzky, relaxačné, poznávacie pobyty atď., zároveň práca na počítači, práca s internetom, e - mailom
- **pracovná činnosť** - chránené dielne - 8 prijímateľiek sociálnych služieb
- **úschova cenných vecí** - sociálni pracovníci zabezpečujú na základe internej smernice, uzatvára sa zmluva o úschove cenných vecí CSS s prijímateľom sociálnej služby, pokiaľ o to požiada. Zmluvy o úschove cenných vecí sú súčasťou spisu prijímateľa sociálnych služieb. U prijímateľov sociálnych služieb, ktorým je opatrovníkom CSS, požiadal o stanovenie kolízneho opatrovníka pre účel uzatvorenia zmluvy o úschove cenných vecí a požiadal opatrovnícky súd o schválenie právneho aktu uzatvorenia zmluvy o úschove cenných vecí.

Práca s prijímateľom sociálnych služieb - konkrétne aktivity roku 2019

V rámci rozvoja pracovných zručností PSS vykonávajú nasledovné činnosti:

- Práca v keramickej dielni
- Práca v stolárskej dielni
- Práca v sklárskej dielni /spekanie skla, tiffany technika/
- Tkanie kobercov
- Vyšívanie
- Šitie úžitkových predmetov /vankúše, chňapky, prikrývky, vrecká na bylinky, atď./, šitie kostýmov na dramatickú tvorbu, šitie masiek na karneval, obšívanie ošatenia klientov
- Pletenie výrobkov z prútia
- Varenie, pečenie, práca v záhrade

Záujmové činnosti:

- Dramatický krúžok /vystúpenia na Žilinský Oskar, vernisáž výstavy, Vianočná akadémia, atď./

- Muzikoterapia, prvky muzikoterapie
- Prvky biblioterapie
- Športové aktivity na antukovom ihrisku v areáli CSS
- Sezónne športové aktivity /sánkovanie, bežky, bicykel/
- Turistika spojená so zberom lesného ovocia, bylínok, spoznávaním prírody
- V lete návšteva kúpaliska
- Arteterapia, prvky arteterapie /práca s papierom, hlinou, /

Sociálnu rehabilitáciu:

- Práca v záhrade /zeleninové a kvetinové záhony, skleníky, pestovanie kvetov v kvetináčoch, muškáty/
- Zametanie areálu domova a odpratávanie snehu
- Práca v domácnosti /práčovňa, kuchyňa, udržiavanie poriadku na izbách/
- Sebaobslužné činnosti
- Hospodárenie s finančnými prostriedkami
- Cestovanie
- Nakupovanie
- Zvyšovanie sebestačnosti v sebaobslužbe
- Orientácia v priestore
- Spoznávanie okolia, prírody, krajiny
- Návčik používania pomôcky
- Návčik zvyšovania sebestačnosti /poštové služby, obec, mesto, úrady/

PSS vykonávajú sociálnu rehabilitáciu so súhlasom lekára.

Výsledky pracovných aktivít majú výstup v preukazovaní svojich prác na rôznych akciách, na ktorých sa zúčastňujú. Tým sa nielen motivujú pre ďalšiu činnosť, pretože nevyrábajú výrobky a nepracujú len pre to, aby vykazovali činnosť, prezentujú samé svoje výrobky, zúčastňujú sa aktívne na aktivitách, čím sa zviditeľňujú v očiach komunity /obec, mesto, príbuzní, školy, inštitúcie a organizácie/, a zároveň sa zvyšuje ich rozhľad, získavajú väčšiu samostatnosť, zvýši sa miera sebauspokojenia, integrujú sa do spoločnosti.

V rámci rozvoja pracovných zručností je PSS pridelená primeraná práca podľa individuálnych terapeutických plánov, ktoré rešpektujú ich osobné danosti, stupeň a druh postihnutia a individuálny záujem. Rozvoj pracovných zručností je zameraný na vhodné a účelné využívanie voľného času PSS s cieľom sebarealizácie klienta v rôznych oblastiach života.

Akcie, na ktorých sa obyvatelky CSS TAU zúčastnili v 1. polroku 2019

1.	Novoročný prípitok	96
2.	Koledníci	46
3.	Zimné športové hry v CSS TAU	30
4.	Canisterapia	108
5.	Športové hry Čičmany	27
6.	Harmonické vzťahy	41
7.	Majstrovstvá Slovenska v bežeckom lyžovaní	4

8.	Oslava jubilea	105
9.	Karneval	41
10.	Výlet - Vysoké Tatry, Hrebienok	26
11.	Družobná akcia s CSS Zákamenné	33
12.	Koncert 3 ESA	60
13.	MDŽ	96
14.	Turnaj „Človeče nehnevaj sa“	65
15.	Týždeň mozgu	71
16.	Plaváreň	28
17.	Vernisáž výstavy „Čas veľkonočný“	7
18.	Výstava VUC	7
19.	ZPB - opekačka	6
20.	Majstrovstvá Slovenska v plávaní - Trenčín	4
21.	Asertívna komunikácia - prednáška pre PSS	15
22.	Kulinoterapia	17
23.	Bojnice	32
24.	Stavanie mája	42
25.	Biblická olympiáda - interné kolo	15
26.	Budatín - výstava kvetov	7
27.	Medzigeneračné stretnutie	20
28.	Váňanie mája	36
29.	Spevácka prehliadka - DC	7
30.	Biblická olympiáda - krajské kolo	3
31.	Vystúpenie folklórnej skupiny v MŠ Višňové	7
32.	Prezentácia - Svetový deň európskych národných parkov	40
33.	Cukráreň Rajecské Teplice	7
34.	Cukráreň Žilina	8
35.	Deň detí	96
36.	Krajské ŠH Terchová	4
37.	Športové hry v CSS TAU	25
38.	Bulharsko - pobytový letecký zájazd	18
39.	Deň sebaobhajoby	17
40.	Beskydská sedmička	480
41.	Spirituálne potreby, sv. omša, spoločné modlitby v kaplnke	810
42.	Výbor obyvateľov	28
43.	Kúpele Aphrodite	8
44.	Krajská knižnica	30
45.	Country tance	192
46.	ZUŠ - hudobný odbor	44
47.	Stravovacia komisia	8
48.	Zber liečivých rastlín	30
49.	Hravé popoludnie	20
50.	Turistický krúžok	19

Akcie, na ktorých sa obyvatelky CSS TAU zúčastnili v 2. polroku 2019

1.	Oslava životného jubilea	150
2.	Maľovanie v prírode	15
3.	Hravé popoludnie	62
4.	Kvíz o Slovensku	15
5.	Návšteva Žiliny- výlet	1
6.	Havajský deň	30
7.	Farma Bárdy	7
8.	Guláška so seniormi - klub Priatelia	40
9.	Zmenáreň	80
10.	Prednáška - Ľudské práva	96
11.	Kurz anglického jazyka	95
12.	Zber liečivých rastlín	7
13.	Človeče nehnevaj sa	90
14.	Muzikoterapia /dejiny h., hud. teória, spev, hra na hud. nástroj/	404
15.	Maľovanie tričiek	32
16.	Boccia tréning v CSS TAU	76
17.	Pirátsky deň	40
18.	Relaxácia v Snoezelen	24
19.	Cvičíme hrou	17
20.	Opekačka	79
21.	Turistický krúžok	18
22.	Kulinoterapia	550
23.	Tábor sebaobhajoby	15
24.	Canisterapia	162
25.	Kino MAX	66
26.	Fitpark	30
27.	Športové hry - zimné, letné	60
28.	Tenisový tábor - Special olympics Slovakia	4
29.	Boccia Bratislava - Special olympics Slovakia	3
30.	Ukáž čo vieš	36
31.	Výtvarný salón ZPMP Komárno	5
32.	Prezentácia - hrady a zámky - spolupráca s krajskou knižnicou v Žiline	40
33.	Cestovateľské kino - Kuba, Peru	80
34.	Festival seniorov - vystúpenie folklórnej skupiny	9
35.	Michalské hody - Turie, vystúpenie country skupiny	8
36.	Indiánska noc pod Straníkom	4
37.	Úcta k starším - posedenie - obec Turie	3
38.	Žilinský Oskar	10
39.	Šarkaniáda	7
40.	Boccia v CSS STRANÍK	6
41.	Medzigeneračné stretnutie	14
42.	Harmonické vzťahy	68
43.	Osobný nákup PSS	120

44.	Taxi	60
45.	17. november 1989	40
46.	Výroba vianočných pohľadníc	60
47.	Vianočná výstava výrobkov v Turí s MŠ Turie	5
48.	Katarínska zábava	25
49.	Vianočné trhy Višňové	3
50.	Vernisáž vianočnej výstavy VUC	3
51.	Mikuláš	96
52.	Vianočné trhy Turie	3
53.	Vianočné trhy Rajecké Teplice	3
54.	Vianočná akadémia	96
55.	Vianočná kapustnica	96
56.	Návšteva nocľahárne	6
57.	Vianočné pečenie	20
58.	Štedrý deň	55
59.	Dobrá novina - koledníci	15
60.	Vianočný stolnotenisový turnaj	7
61.	Silvestrovská zábava	28
62.	Počítanie s klokanom	15
63.	Sv. omša	83
64.	Sv. spoveď	83
65.	Moravanka - koncert	33
66.	Tréning boccia - ZŠ Turie, Farfalletta	18
67.	Vianočné trhy Bratislava - Viedeň - 3 dňový výlet	18

6. Financovanie sociálnych služieb a úhrady za poskytovanú sociálnu službu v roku 2019

CSS TAU hospodári s rozpočtom príjmov a výdavkov v súlade so zákonom o rozpočtových pravidlách verejnej správy a o zmene a doplnení niektorých zákonov v znení neskorších predpisov. Je samostatná rozpočtová organizácia, ktorá hospodári s prideleným rozpočtom, ktorý bol schválený zastupiteľstvom ŽSK.

6.1 Členenie schváleného rozpočtu na rok 2019

Bežné výdavky

Položka /Podpoložka	Názov položky/podpoložky	Schválený rozpočet	Upravený rozpočet
610	Mzdy, platy	720 860,00	783 180,00
620	Poistné	266 358,00	281 960,00
630	Tovary a služby	260 903,00	290 647,00
631	Cestovné náhrady	350,00	75,00
632	Energie, voda, komunikácie	68 590,00	70 077,00
633	Materiál	136 073,00	132 233,00
634	Dopravné	3 770,00	4 061,00
635	Rutinná a štandardná údržba	19 700,00	32 947,00

636	Nájomné	0	0
637	Služby	32 420,00	51 254,00
640	Bežné transfery	1 785,00	4 285,00
Spolu		1 249 906,00	1 360 072,00

Kapitálové výdavky

Položka /Podpoložka	Názov položky/podpoložky	Schválený rozpočet	Upravený rozpočet
700			
713	Stroje, prístroje (Pec na spekanie a ohýbanie skla)	0	4 722,00
713 004 41	Stroje, prístroje	0	922,00
713 004 111	Stroje, prístroje	0	3 800,00
Spolu		0	4 722,00

Mimorozpočtové prostriedky za rok 2019 - kód zdroja 72f, 72h

Podpoložka/Položka	Názov položky/podpoložky	Suma	Kód zdroja
610	Mzdy, platy	2 290,00	72f
611	Tarifný plat	2 290,00	72f
610	Mzdy, platy	31 713,11	72h
611	Tarifný plat	31 713,11	72h
620	Poistné a príspevok do poisť.	5 256,45	72f
621	Poistné do VŠZP	5 256,45	72f
620	Poistné a príspevok do poisť.	265,48	72h
621	Poistné do VŠZP (ÚPSVaR)	265,48	72h
630	Tovary a služby	4 366,82	72f
633	Všeobecný materiál	4 010,82	72f
633 006	Všeobecný materiál	3 861,82	72f
633 009	Knihy, časopisy	149,00	72f
637	Služby	356,00	72f
637 001	Školenia, kurzy, semináre, porady	356,00	72f
Spolu		43 891,86	72f, 72h
Spolu 72f		11 913,27	
Spolu 72h		31 978,59	

Nevyčerpaná suma z rozpočtu 3,64 € bola prevedená na zberný účet ŽSK.

Tovary a služby

V čerpaní rozpočtu tovarov a služieb sú veľkou položkou čerpania energie (plyn, elektrická energia) a voda. Nakoľko sa zariadenie nachádza v horskom prostredí, cca 1 km od obce, podmienky na chod zariadenia a náklady na zariadenie, hlavne prevádzku sú zvýšené.

Najväčšou položkou tovarov a služieb je cena potravín a z tovarov a služieb odčerpáva nemalú časť. Obyvateľom v CSS TAU je poskytovaná strava 5 - 6 x denne v súlade s platnými právnymi predpismi. Ďalšou veľkou položkou sú nevyhnutné výdavky na zabezpečenie chodu CSS /revízie, kontroly spotrebičov, servis a údržba, odstránenie havarijných stavov, vývoz komunálneho odpadu, odvody do sociálneho fondu, PHM, poštovné, atď./.

Príjmy

Plnenie príjmov je najmä z úhrad za služby od obyvateľiek a z úhrad za stravu od zamestnancov.

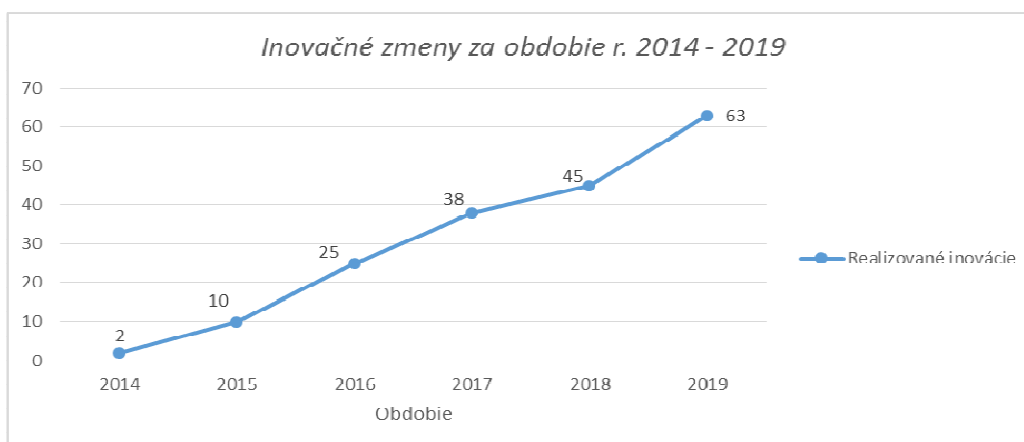
Kapitálové výdavky na rok 2019 boli CSS TAU pridelené v sume 4 722,00 a sponzorské prostriedky na spolufinancovanie v rámci kapitálových výdavkov boli v sume 478,00 €.

Čerpanie kapitálových výdavkov v r. 2019 bolo v sume 5 200,00 €.

7. Plnenie cieľov, priorít a inovácie v poskytovaní sociálnych služieb

Vyhodnotenie zlepšovania kvality poskytnutých služieb

	2011	2012	2013	2014	2015	2016	2017	2018	2019
Počet inovácií	0	1	19	3	10	25	38	45	63
Realizované inovácie	0	1	3	2	10	25	38	45	63
Náklady na inováciu	0	0	0	0	0	0	0	0	0



Na základe vyhodnotenia zlepšovania v QMS a na základe úspešnosti našich projektov sa prijali **inovačné zmeny**:

- Špeciálny zimný päťboj - 4. ročník**
Stretli sme sa v Čičmanoch na Špeciálnom zimnom päťboji, kde si naše ženy z CSS TAU zmerali sily v rôznych disciplínach, ako bolo ťahanie saní hore kopcom, slalom, hod na cieľ a ďalšie.
- VOKS - Výmenný obrázkový komunikačný systém**
Jedná sa o komunikačný systém - nie je to len poskytovanie symbolov v podobe obrázkov. Je to forma augmentatívnej a alternatívnej komunikácie (AAK), jedná sa o dorozumievanie nie o spisovný jazyk.

System využívajú naši zamestnanci pri práci s PSS celoročne.
- Canisterapia**
Celoročné aktivity so psíkmi z organizácie Zmysel života n. o. majú na naše obyvateľky pozitívny vplyv. Aktivity so psíkmi boli zamerané na hry - športové aj relaxačné. Psíkovia udržiujú

prijímateľky v pozornosti a v neustálej aktivite, čo ich motivuje k rehabilitácií.

Práca so spomienkami

4. CSS TAU sa snaží o čo najkvalitnejší život svojich klientov. Jednou z vhodných aktivít pre osoby v seniorskom veku je práca s vlastnými spomienkami formou práce na publikácii **Babička rozprávaj** z vydavateľstva Book club Family Leisure Club.

Popoludnie harmonických vzťahov, Hravé popoludnie

5. Naša psychologička pripravuje počas roka aktivity pre obyvateľky v rámci Popoludnia harmonických vzťahov a v rámci Hravého popoludnia na rôzne témy. Napr. Aseratívna komunikácia, priblíženie si, čo aseratívna komunikácia znamená, odlišenie od agresívnej komunikácie, či manipulácie a následne precvičenie vo dvojiciach na zadaných príkladoch, ako aseratívne komunikovať, t. j. vyjadriť svoju potrebu, ale neobmedziť tým potrebu druhého.

Snoezelen

6. Relaxácia s p. psychologičkou v multisenzorickej miestnosti Snoezelen formou imaginácie s použitím predstavivosti našich obyvateľiek využívaná celoročne. Snoezelen je špeciálne upravená biela miestnosť so zaujímavými svetelnými a zvukovými prvkami doplnenými vhodnou vôňou a relaxačnou hudbou.

Majstrovstvá Slovenska Špeciálnych olympiád v zimných športoch - Monkova dolina

7. Naše dievčatá súťažili v 3 disciplínach a to bežkovanie na 100 m, 500 m, štafetový beh a snežnice. Barborka začala štafetou na 100 m, bežky 100 m a taktiež snežnice 50 m, kde obhájila zlatú medailu. V behu na bežkách na 500 m skončila na 6. mieste. Romanka skončila v disciplíne na snežniciach na 4. mieste, v behu na 100 m na 2. mieste, v behu na 500 m na lyžiach na 5. mieste a v štafete na 5 m získala 5. miesto. Karin na bežkách na 100 m a 500 m získala 4. miesto a v snežniciach taktiež 4. miesto. V štafete skončila na 5. mieste. Adka získala dve 1. miesta a to v bežkách na 50 m a štafete na 100 m. Získala taktiež dve 3. miesta v bežkách na 100 m a snežnice na 50 m.

Výlet na Hrebienok

8. Cieľom bol nielen výstup na Hrebienok, ale opäť si pozrieť majstrovské diela z ľadu. Tentokrát bola ľadová bazilika na Hrebienku postavená v štýle Baziliky sv. Petra v Ríme spolu s Berniniho kolonádou.

Družobná akcia Zákamenné

9. Dňa 28.02.2019 privítala naša p. riaditeľka v sále kultúrneho domu v Turí našich dlhoročných priateľov zo ZpS a DSS Zákamenné na priateľskom stretnutí plnom hudby, tanca, zábavy, vedomostí. Tejto krásnej akcie sa zúčastnili a spolu s nami sa zabavili a zatancovali nám aj naši dobrovoľníci z Ruty Šuty.

10. ***Oprava havarijného stavu kúpeľne pre PSS***

Realizovala sa oprava havarijného stavu kúpeľne v izbe našich obyvateľiek.

Ľadové korčuľovanie

11. V nedeľné popoludnie tri klientky z CSS TAU navštívili Zimný štadión v Žiline, kde sa zúčastnili verejného korčuľovania. Niektoré z nich stáli na korčuľoch prvý raz. Po chvíli obáv sa však na ľad osmelili všetky a zažili plno zábavy.

Týždeň mozgu

12. Naše dievčatá sa zapojili do celosvetovej kampane "Týždeň mozgu.". V mnohých krajinách sveta sa konajú tisíce osvetových podujatí na tému mozog, jeho činnosť, výkonnosť, fungovanie, ale aj zlyhávanie.

13. ***Koncert skupiny 3 ESA***

Začiatkom marca k nám priniesla dobrú náladu akustická gitarová skupina 3 ESA, ktorá rozospievala a roztancovala naše mladšie i staršie obyvateľky.

14. **Voľby prezidenta 2019**
Naše obyvateľky pristúpili k voľbe prezidenta SR.
15. **Výlet do ZOO Bojnice**
Dňa 26.4.2019 sme sa vydali na výlet do zoologickej záhrady v Bojniciach.
16. **Oprava havarijného stavu WC pre PSS**
Realizovala sa oprava havarijného stavu hygienického zariadenia našich obyvateľiek.
17. **Výstava „Jarná krása“**
8. ročník výstavy sa konal pod záštitou predsedníčky Žilinského samosprávneho kraja Ing. Eriky Jurinovej v areáli Budatínskeho parku. Naše žienky si mohli pozrieť mnohé rastliny - skalničky, trvalky, jednoroké rastliny, ďalej výstavu bonsajov, kaktusov, orchideí a mnoho iných.
Svetový deň národných parkov
18. Dňa 24.05.2019 si naše obyvateľky pripomenuli svetový deň národných parkov. Zamestnanci im pripravili zaujímavé prezentácie.
19. **9. ročník - Biblická olympiáda**
Tento rok sa konalo v obci Turie už 9. kolo Biblickej olympiády, ktorú každoročne organizuje naše zariadenie.
Zúčastnilo sa 11 tímov, mali ústnu, písomnú aj praktickú časť, kde si mali súťažiaci pripraviť scénu zo života Sv. Petra.
S plným počtom bodov skončili na 1. mieste: CSS TAU, CSS Zákamenné, DSS Méta Martin.
20. **Kuchynská linka CORA**
Nákup kuchynskej linky spolu s kuchynským drezom a batériou na zariadenie budúceho samostatného bytu pre naše obyvateľky.
21. **Športové hry Terchová - 15. ročník**
Hry sa niesli v duchu „Reprezentuj svoj domov“.
Naše zariadenie reprezentovali Barborka, Deniska, Romanka a Adka, ktoré súťažili v rôznych disciplínach. Novinkou bol vedomostný kvíz ŽSK, ktorý zvládli na výbornú. Dievčatá vyhrali putovný pohár.
22. **Pobytový zájazd Bulharsko**
V termíne 16.06. - 23.06.2019 sa naše obyvateľky zúčastnili leteckého pobytového zájazdu v Bulharsku.

Slnéčné pobrežie v Bulharsku bolo krásne, hotel bol hneď vedľa pláže a počasie nám prialo celý čas. Dievčatá si užívali plnými dúškami slnečné lúče aj teplé more.
23. **Maľovanie v prírode**
Príjemne sme relaxovali maľovaním krásnej prírody Malej Fatry v areáli nášho zariadenia. Počasie nám prialo a dievčatá, ktoré sa už dlhšie venujú maľovaniu vytvorili opäť zaujímavé výtvarné diela.
24. **Ochrana ľudských práv osôb so zdravotným postihnutím**
Naše sociálne pracovníčky pripravili prednášku pre zamestnancov o ochrane ľudských práv osôb so zdravotným postihnutím.
Cieľom tejto prednášky bolo presadzovať, ochraňovať a zabezpečiť plnohodnotný a rovný výkon ľudských práv a základných slobôd pre všetky osoby so zdravotným postihnutím a podporovať úctu k ich dôstojnosti bez akejkoľvek diskriminácie na základe zdravotného postihnutia.
25. **Obliečky pre PSS**
Nákup obliečok na vankúše a paplóny s výšivkou loga CSS TAU, nákup plachiet pre PSS.

- Veselá matematika s klokanom**
Pre naše obyvateľky pripravila naša psychologička súťaž v počítaní „ Veselá matematika s klokanom“, Naše obyvateľky sprevádzal súťažou veselý klokan.
26. Originálna súťaž Matematický klokan vznikla v roku 1991 vo Francúzsku. Tvorcovia jej dali názov po austrálskom národnom zvieratku. Inšpirovali sa podobnou súťažou, ktorá vznikla v Austrálii. Oficiálnym usporiadateľom súťaže je Asociácia KSF -Kangourou sans frontières (Klokan bez hraníc). Združuje už viac ako 65 krajín z Európy, Ázie, Ameriky, a dokonca aj z Afriky. Matematický klokan sa stal najväčšou matematickou súťažou na svete a my sme si podobnú pripravili pre naše obyvateľky.
- Kotlíkový guláš s Ruty - Šuty**
27. Seniori zo senior klubu Priatelía nám pomohli pri príprave chutnej gulášovej párty. Počas varenia gulášu sme si zahrali rôzne spoločenské hry a nechýbala ani veselá hudba a spev. Tešíme sa na ďalšiu aktivitu s týmito aktívnymi seniormi, ktorí rozdáajú dobrú náladu.
28. **Automatické difuzéry**
Nákup automatických difuzérov s vôňami. Umiestnenie v priestoroch vestibulu a zimnej záhrady.
- Kurz anglického jazyka**
29. Trénovanie pamäti našich obyvateľiek s lektorkou Dominikou ako mentálna aktivita má pozitívny vplyv najmä na udržanie kognitívnych funkcií, sociálnych kontaktov, sebestačnosti, psychickej pohody a sebavedomia.
30. **Prázdninová muzikoterapia**
Prázdninová muzikoterapia s Dominikou nie je len o počúvaní hudby, ale pomáha liečiť aj psychické a fyzické ochorenia.
- 2. Majstrovstvá Slovenska v tenise - Špeciálne olympiády Slovensko**
31. Gratulujeme našim dievčatám za vynikajúce výsledky:
Barborka 1. miesto vo svojej kategórii,
Ad'ka 2. miesto a Romanka 3. miesto v ich kategórii,
Alžbetka 1. miesto v tenisových zručnostiach.
- Tábor sebaobhajoby CSS TAU**
Sebaobhajoba je účinná forma, ako si vyskúšať svoje schopnosti v bežnom živote. PSS si mali možnosť porovnať, aké úspechy dosiahli oproti minulému roku, ako sa im darí naplňať ich túžby a ciele, pri ktorých ich ochotne sprevádzajú kľúčoví pracovníci z CSS TAU. Na tábore nechýbalo precvičovanie kulinárskych zručností, učenie sa hospodáreniu s finančnými prostriedkami a pod. Všetky aktivity boli smerované na podporu sebaobhajcov v učení sa správne rozhodovať a niesť za svoje rozhodnutia zodpovednosť, vedieť povedať svoj názor, či na rozvoj komunikačných zručností v bežných životných situáciách.
32. Centrum sociálnych služieb TAU, ktoré je certifikovaným pracoviskom Bazálnej stimulácie bolo vďaka pani doktorke PhDr. Karolíne Friedlovej vybrané pre projekt na podporu Integrácie a aktivít žien z nášho zariadenia.
- Integrácia prebehla formou výroby ocenení pre účastníkov extrémnych závodov **Renault - Kilpi Beskydská Sedmička 2019**.
33. CSS TAU TURIE sa vďaka tejto spolupráci prezentovalo pri ukončení Renault - Kilpi Beskydská sedmička vo Frenštáte pod Radhoštem na slávnostnom vyhlásení a odovzdávaní cien.
- Všetci účastníci závodu, ktorí ho úspešne ukončili, boli ocenení výrobkami, ktoré vyrobili vlastnoručne ženy z nášho zariadenia. Všetky výrobky, ktoré vychádzajú z pod rúk našich žien sú vyrobené s láskou v srdci a každý výrobok je jedinečný. Naše centrum je vďačné za túto možnosť prezentácie výrobkov, ktoré vyrábame a tým naše ženy zapájame do aktívneho života.
- Výtvarný salón Združenie na pomoc ľuďom s mentálnym postihnutím (ZPMP) 2019 Komárno**
34. Zapojilo sa 40 účastníkov z domovov sociálnych služieb, špeciálnych materských, základných a praktických škôl, z miestnych združení i jednotlivcov z celého Slovenska a naše dievčatá získali dve ocenenia.

- Cestovateľské kino - Kuba**
35. Na cestovateľskom kine nám bola predstavená Havana, kde každý deň spadne aspoň jeden balkón, ukázali sme si, kde sa pestuje najlepší tabak na kubánske cigary, na mieste, kde pristál Krištof Kolumbus, výstup na Stolovu Horu a vysvetlili sme si ako fungujú miestni pašeráci. A všetky tieto zaujímavosti o Kube nám porozprával Mgr. Michal Chmeliar.
- Festival seniorov**
36. Naše dievčatá nás reprezentovali svojim krásnym speváckym prejavom na Festivale seniorov, ktorý sa konal na Mariánskom námestí v Žiline.
- Terapeutické karty pre začiatočníkov**
37. Nákup terapeutických kariet, ktoré využije naša psychologička pri práci PSS.
- Kurz Špecializované sociálne poradenstvo**
38. Sociálny pracovník absolvoval kurz v problematike Špecializovaného sociálneho poradenstva.
- Michalské hody Turie**
39. Na Svätomichalské hodové slávnosti v Turí sa vybrali aj dievčatá z nášho zariadenia v sprievode zamestnancov CSS TAU. Program Michalských hodov obohatili svojim country vystúpením skupiny Mississippi. Návštevníci si mohli zakúpiť aj handmade výrobky, ktoré obyvateľky CSS TAU vyrábajú na úseku rozvoja pracovných zručností. Dievčatá prispeli k spetreniu programu a prezentovali svoju šikovnosť. Prežili hody v obci, ako sa patrí - prišli, videli, oslávili.
- Pec na spekanie a ohýbanie skla PS 1-250**
40. Hlavným cieľom projektu bolo vytvorenie novej činnosti fusing, práce na spekacej peci, v sklárskej dielni, v rámci nových trendov v sociálnych službách. Realizáciou projektu sa vybavili priestory v CSS TAU spekacou pecou na fusing, ktorú budeme využívať pre prácu s klientom a ktorá umožní integráciu telesne a mentálne znevýhodnených ľudí umiestnených v centre sociálnych služieb do spoločnosti zdravých spoluobčanov, zlepšenie ich života a pracovných činností. Podporia sa aktivity medzigeneračnej spolupráce, spolupráce s komunitou regiónu i medzinárodné aktivity.
- Boccia na Straníku**
41. Naše dievčatá nás úspešne reprezentovali v boccii v zariadení CSS Straník a obsadili 1. a 2. miesto.
- Indiánska noc na Straníku**
42. Naše dievčatá sa zúčastnili 1. ročníka Indiánskej noci v zariadení CSS Straník. Čakali ich jednoduché športové disciplíny, maľovanie na tričká a večer hľadanie pokladu, pri ktorom nechýbalo kopec zábavy. Večer si spoločne všetci zaspievali pri ohníku a dobrá nálada sa šírila až do noci.
- Sedacie súpravy**
43. Nákup nových sedacích súprav do Zariadenia podporovaného bývania a do miestnosti sociálnej rehabilitácie.
- Chladničky BOSCH**
44. Nákup chladničiek pre zamestnancov úseku rozvoja pracovných zručností a do izby PSS, v ktorej bude zriadený Samostatný byt 3.
- Cestovateľské kino - Peru**
45. V rámci cestovateľského kina k nám začiatkom novembra opäť zavítal Mgr. Michal Chmeliar. Tentokrát pútavo rozprával o krajine PERU. Dozvedeli sme sa, že Mesto Inkov Machu Picchu bolo stratené v amazonskej džungli stovky rokov, kým ho neobjavil americký prieskumník, že v Peru rastie viac ako 1 600 druhov orchideí, ale aj legendu o existencii pokladu Inkov na dne jazera Titicaca.
- Zmeny od r. 1989**
46.

17. november sme si zážitkovým kvízom pripomenuli aj na oddelení sociálnej rehabilitácie CSS TAU a spomínali tak spoločne na dobu spred 30. rokov.
47. **Elektroinštalačné práce**
Realizácia elektroinštalačných prác na izbách PSS v časti 1A a taktiež v pripravovanom Samostatnom byte 3.
48. **Robot Blixér2 Robot Coupe**
Nákup kuchynského robota pre stravovaciu prevádzku na uľahčenie prípravy stravy pre PSS, ktoré vzhľadom na svoj zdravotný stav majú rôzne diétne obmedzenia.
- Prevenia kriminality**
Naša psychologička a sociálna pracovníčka sa zúčastnili na Okresnom úrade Žilina vzdelávania v rámci národného projektu Ministerstva vnútra SR s názvom „Zlepšenie prístupu obetí trestných činov k službám a vytvorenie kontaktných bodov pre obeť“ pod vedením Ing. J. Halcina - riaditeľa odboru prevencie kriminality MV SR a JUDr. S. Miškovičovej - expertky pre oblasť prevencie kriminality pre právne usmernenie a podporu sa dozvedeli o účinných formách prevencie trestných činov ako aj o možnostiach včasnej identifikácie obetí trestných činov.
49. **Recertifikačný audit ISO**
Cieľom auditu bolo:
a) stanovenie zhody systému manažérstva klienta, alebo jeho častí, s referenčným dokumentom na certifikáciu,
b) hodnotenie schopnosti systému manažérstva zaistiť, že organizácia spĺňa platné zákonné, právne a zmluvné požiadavky,
50. POZNÁMKA - Certifikačný audit systému manažérstva nie je zákonným auditom zhody.
c) hodnotenie efektívnosti systému manažérstva na zabezpečenie priebežného plnenia cieľov, stanovených organizáciou,
d) ak je to relevantné, identifikáciu oblastí na potencionálne zlepšenie systému manažérstva.
Členovia auditorského tímu preskúmali interné audity, trvalé zlepšovanie výkonnosti systému manažérstva kvality.
- Vernisáž výstavy „Vianoce našimi rukami“**
V priestoroch Úradu Žilinského samosprávneho kraja (ŽSK) slávnostne otvorili trinásty ročník predajnej výstavy pod názvom „Vianoce našimi rukami“. Veľká vďaka patrí všetkým pracovníkom sociálnych služieb za dlhodobé trpezlivé venovanie sa klientom, ktorým pomáhajú rozvíjať jemnú motoriku a zručnosti. Originálne výrobky s vianočnou tematikou vytvorili klienti zariadení sociálnych služieb v pôsobnosti ŽSK.
51. **Ochrana ľudských práv**
V decembri sme si opäť pripomenuli dodržiavanie ľudských práv osôb zo zdravotným postihnutím. Psychologička so sociálnou pracovníčkou tému poňali hravou formou, ktorá naše ženy zaujala a s nadšením sa zapojili do aktivity.
52. **Návšteva domu pre ženy v núdzi**
Naše obyvateľky materiálne podporili na advent nocľaháreň DOM PANNY MÁRIE MATKY ÚTECHY v Žiline. Mali jedinečnú príležitosť prezrieť si priestory nocľahárne pre ženy bez domova. Naše obyvateľky svoj aktívny záujem vyjadrili aj materiálnym podporením nocľahárne darovaním svojich prebytočných vecí.
53. **1. Majstrovstvá Slovenska Špeciálnych olympiád v boccii**
V Bratislave sa konali 1. Majstrovstvá Slovenska Špeciálnych olympiád v boccii, ktorých súčasťou boli aj naše dievčatá Barborka, Ľubka, Janka a Romanka.
Zo 70 športovcov získali naše dievčatá ocenenia: Barborka 2. miesto jednotlivci a v súťaži družstiev získalo CSS TAU 2. miesto.
54. **Maľovanie priestorov**
Maľovanie chodby na prízemí a WC v izbách PSS.
- 55.

56. **Kuchynská linka LOTA**
Nákup kuchynskej linky spolu s kuchynským drezom, batériou a smetným košom ako vybavenie priestorov pre zamestnancov úseku rozvoja pracovných zručností.
57. **Kuchynské spotrebiče**
Nákup kuchynských spotrebičov do priestorov pre zamestnancov úseku rozvoja pracovných zručností.
- Oprava havarijného stavu WC**
58. Realizácia stavebných prác za účelom zabezpečenia údržby a čistoty priestorov. Realizovalo sa odstránenie obkladov, vyspravenie stien, penetrácia, sieťkovanie, náter.
- Oprava havarijného stavu kúpeľne pre PSS**
59. Realizovala sa oprava havarijného stavu kúpeľne v izbe našich obyvateľiek. Stavebné práce spočívali v odstránení obkladov, vyspravení stien, penetrácie, sieťkovania, náterov a nových obkladov.
- Sieťky proti hmyzu, žalúzie**
60. Nákup nových sieťok proti hmyzu a žalúzií na okná v izbách PSS a v priestoroch pre zamestnancov.
- Vianočné trhy Turie**
61. Naše obyvateľky sa zúčastnili vianočných trhov v obci Turie, kde okrem predaja výrobkov mohli vidieť aj vystúpenie detí z MŠ Turie.
- Vianočné trhy Rajecké Teplice**
62. Naše obyvateľky zavítali do Rajeckých Teplic, kde predávali naše výrobky na vianočných trhoch.
- Dobrá novina 2019**
63. Počas vianočného obdobia dňa 26.12.2019 nám koledami a vinšmi ohlásili radostnú zvesť o narodení Krista koledníci z farnosti obce Turie. Súčasne zbierajú finančné prostriedky na podporu rozvojových projektov v afrických krajinách. A my sme im taktiež prispeli.

Pre zvýšenie kvality sociálnych služieb okrem činností uvedených v zákone, poskytuje pre prijímateľa sociálnej služby rôzne aktivity, na ktorých fungovanie získava finančné prostriedky i z mimorozpočtových zdrojov.

Práca s prijímateľom je vykonávaná individuálnym prístupom a sú vypracované individuálne plány. Využívame program CYGNUS ako komplexný nástroj sprehľadnenia všetkých úkonov určených pre prijímateľa sociálnych služieb. Tento program je zavedený v oblasti sociálnej práce, dokumentácie PSS, ošetrovateľskom a opatrovateľskom procese, individuálnych plánoch, stravovacím úseku, skladovej evidencie stravovacieho úseku, zamestnancov i manažérskej časti.

V rámci občianskeho združenia boli získané finančné zdroje na vzdelávanie PSS, ktorí navštevujú hudobnú školu pre heligónkarov - p. Ing. Čerňanský.

V rámci projektov boli podporené založenie turistického oddielu, podpora komunitného života, arteterapia animoterapia.



Pokračoval nácvik BOCCIE v spolupráci s OMD Farfalletta Žilina, najmä v telocvični ZŠ v obci Turie.

Víziou CSS TAU je zariadenie sociálnych služieb fungujúce na princípe ľudskosti, solidarity, zachovania individuality prijímateľov sociálnych služieb, vytvárajúce podmienky domova a bezpečného prostredia v spolupráci s rodinou a komunitou. Zariadenie, ktoré učí zážitkovou formou a cielene podporuje talenty, individuálne danosti a schopnosti, ktoré podporujú PSS na ceste k sebestačnosti a sprevádza ho na ceste životom.

Vrcholovým cieľom organizácie je rozvoj kvalitných, komunitne orientovaných služieb v CSS TAU, v súlade s potrebami regiónu a s prihliadnutím na individuálne potreby klientov, pri rešpektovaní ich základných ľudských práv a slobôd, rozvoj spolupráce a komunitných partnerstiev v regióne a hospodárne, efektívne, účinné a účelné vynakladanie verejných zdrojov.

Na organizácie je kladený čoraz väčší dôraz zo strany žiadateľov o sociálne služby i prijímateľov sociálnych služieb, taktiež zo strany štátnych inštitúcií zameraný na kvalitu sociálnych služieb. Manažéri organizácií sú nútení zaoberať sa kvalitou a stabilitou svojich procesov, ich riadením a neustálym zlepšovaním, aby boli schopní uspokojovať potreby prijímateľov sociálnych služieb za primeranú cenu. Jedným zo základných manažérskych nástrojov na zabezpečenie a dosiahnutie kvality a vyššie uvedených zásad je systém manažérstva kvality (SMK) podľa normy ISO 9001.

Systém manažérstva kvality, budovaný podľa noriem ISO radu 9001 je súbor činností riadenia organizácie zameraný na dosiahnutie spokojnosti zákazníka. Systém zahŕňa viac ako len vstupnú, medzi operačnú a výstupnú kontrolu vyhotovovaného diela alebo poskytovanej služby. Zahŕňa všetky procesy vykonávané v organizácii, ktoré majú vplyv na kvalitu výsledného produktu a ovplyvňujú spokojnosť zákazníka, ako napríklad riadenie procesu vzdelávania pracovníkov, údržby výrobných zariadení, postupov pri pred zákazkovej príprave, nakupovaní materiálov a služieb, a mnoho ďalších.

Zavedenie a certifikácia systému manažérstva kvality ISO prináša výhody vo viacerých oblastiach:

Ekonomické prínosy:

- znižovanie nákladov na (ne)kvalitu
- zníženie počtu reklamácií a sťažností zákazníkov
- možnosť účasti vo verejných súťažiach

Prínosy pre vedenie organizácie:

- zlepšenie celkového riadenia organizácie - „procesy pod kontrolou“
- presné zadefinovanie zodpovedností a právomocí
- poriadok vo firme (v organizácii)
- vybudovanie firemnej kultúry

Public relations:

- zlepšenie image podniku
- dôkaz serióznosti organizácie

Norma ISO 9001 poskytuje návod na vybudovanie a udržiavanie fungujúceho systému manažérstva kvality. Certifikovaná organizácia je oprávnená pre certifikované oblasti používať certifikačnú známku.

V roku 2019 bol v CSS TAU vykonaný recertifikačný audit systému manažérstva kvality ISO 9001, na základe ktorého bol nášmu zariadeniu udelený certifikát ISO do novembra 2022.

V roku 2019 sme pracovali so štandardami kvality formou príručky kvality a procesmi, členenými na riadiace, realizačné a podporné.

8. Plán financovania sociálnych služieb na rok 2020

CSS TAU hospodári s rozpočtom príjmov a výdavkov v súlade so zákonom 523/2004 Z. z. o rozpočtových pravidlách verejnej správy a o zmene a doplnení niektorých zákonov v znení neskorších predpisov. Je samostatná rozpočtová organizácia ktorá hospodári s prideleným rozpočtom, ktorý bol schválený zastupiteľstvom ŽSK.

8.1 Členenie schváleného rozpočtu na rok 2020

Bežné výdavky

Položka /Podpoložka	Názov položky/podpoložky	Schválený rozpočet	Upravený rozpočet
610	Mzdy, platy	851 039,00	851 039,00
620	Poistné	314 985,00	314 985,00
630	Tovary a služby	284 786,00	284 786,00
631	Cestovné náhrady	200,00	200,00
632	Energie, voda, komunikácie	66 372,00	66 372,00
633	Materiál	142 138,00	142 138,00
634	Dopravné	4 800,00	4 800,00
635	Rutinná a štandardná údržba	17 800,00	17 800,00
636	Nájomné	0	0
637	Služby	53 476,00	53 476,00
640	Bežné transfery	4 933,00	4 933,00
Spolu		1 455 743,00	1 455 743,00

Kapitálové výdavky

Položka /Podpoložka	Názov položky/podpoložky	Schválený rozpočet	Upravený rozpočet
700		0	0
713	Stroje, prístroje	0	0
Spolu		0	0

9. Kontakty na poskytovateľa sociálnych služieb

Adresa:

Centrum sociálnych služieb TAU, Turie 296, 01312 Turie



Tel kontakt: 041/59 89 362

mail: cssturie@vuczilina.sk

web: www.csstaturie.sk