



Centrum sociálnych služieb
013 12 Turie 296
Slovenská republika
v zriaďovateľskej pôsobnosti Žilinského
samosprávneho kraja



Výročná správa o činnosti a hospodárení poskytovateľa sociálnych služieb v zriaďovateľskej pôsobnosti Žilinského samosprávneho kraja za rok 2013



V Turí dňa 26.03.2014

OBSAH:

1. Sídlo, vznik a postavenie poskytovateľa sociálnych služieb
2. Prevádzkové podmienky poskytovania sociálnych služieb, outcourcing
3. Štruktúra prijímateľov sociálnych služieb
4. Personálne podmienky a organizačná štruktúra poskytovateľa sociálnych služieb
5. Poskytovanie sociálnych služieb
6. Financovanie sociálnych služieb a úhrady za poskytovanú sociálnu službu
7. Plnenie cieľov, priorít a inovácie v poskytovaní sociálnych služieb za rok 2013
8. Plán financovania sociálnych služieb na rok 2014
9. Kontakty na poskytovateľa sociálnych služieb



1. Sídlo, vznik a postavenie poskytovateľa sociálnych služieb

- Názov:** Centrum sociálnych služieb TAU
- Sídlo:** Turie 296, 01312 Turie
- Vznik:** Vzniklo v roku 1944 v priestoroch tzv. Paľovej budy v Žiline a presťahované bolo do areálu v Turí v roku 1980, kde sídli dodnes.
- Právna forma:** rozpočtová organizácia
- IČO:** 00647683
- DIČ:** 2020638928
- Zriaďovateľ:** Žilinský samosprávny kraj
- Zriaďovacia listina:** č. 2002/355, zo dňa 01.07.2002
- Dodatok č. 1:** spis. č. 3496/2010/OSV - 016 zo dňa 27.04.2010
ktorý nadobudol účinnosť 01.06.2010
- Dodatok č. 2:** spis. č. 2883/2012/OSV - 002 zo dňa 27.04.2012
ktorý nadobudol účinnosť 01.05.2012
- Dodatok č. 3:** spis. č. 6549/2012/OSV-010 zo dňa 31.12.2012
Ktorý nadobudol účinnosť 01.01.2013
- Zápis do registra poskytovateľov:** zaregistrovaný Žilinským samosprávnym krajom dňa 01.06.2009 č. 13/2009/OSV
- Zmeny v registri**
- | | |
|--|----------------------------|
| | vykonaná ku dňu 14.06.2010 |
| | vykonaná ku dňu 28.02.2012 |
| | vykonaná ku dňu 02.01.2013 |
| | vykonaná ku dnu 04.09.2013 |
- Štatutárny zástupca:** Ing. Elena Bohdalová, riaditeľka

CSS TAU v súlade s platnou legislatívou poskytoval v roku 2013 sociálne služby v DSS pre 36 žien, prijímateľiek sociálnych služieb, na celoročnú pobytovú formu, 2 na týždennú pobytovú formu a 2 ambulatnú formu, v Špecializovanom zariadení 49 ženám na celoročnú pobytovú formu a v Zariadení podporovaného bývania 6 ženám na celoročnú pobytovú formu.



ITQ - INŠTITÚT TECHNICE KVALITY, s.r.o.
Certifikačný orgán č. 3067 akreditovaný ČIA č. 681/2007
podľa ČSN EN ISO/IEC 17021:2007



CERTIFIKÁT

QS č.: 296

Systemy manažérstva kvality

Domov sociálnych služieb TAU

Turie 296; 013 12 Turie
Slovenská republika

na základe certifikačného auditu č. 604/2011 vyhovuje požiadavkám normy
pre systémy manažérstva kvality podľa:

STN EN ISO 9001 : 2009

Tento certifikát platí pre nasledovnú oblasť pôsobnosti:

Poskytovanie sociálnej služby na riešenie nepriaznivej sociálnej situácie z dôvodu
ťažkého zdravotného postihnutia a nepriazniveho zdravotného stavu v Domove
sociálnych služieb TAU, Turie 296, pre podoleté fyzické osoby - ženy, ktoré sú
odkázané na pomoc inej fyzickej osoby a ich stupeň postihnutia je najmenej
V podľa prílohy č. 3 zákona 448/2008 Z.z. o sociálnych službách a o zmene
a doplnení zákona č. 445/1991 Zb. o živnostenskom podnikaní v znení neskorších
predpisov v platnom znení alebo nevidiacej alebo prakticky nevidiacej a jej
stupeň odkázanosti je najmenej 3 podľa prílohy č. 3 zákona č. 448/2008 Z.z.
formou celoročného pobytu.


Ing. Katarína Jaseňová
Zástupca certifikačného orgánu



Certifikát je platný:
od: 27. 12. 2011
do: 27. 12. 2014

*Neprebieha požiadavkami platových a platových na certifikáciu ČIA 418/2011 podľa schválených podmienok certifikácie
Certifikačný orgán: INŠTITÚT TECHNICE KVALITY, s.r.o., Bratislava, 011 12 Turie, Slovensko, Centrum sociálnych služieb TAU

CSS TAU v roku 2013 už po druhý krát obhájilo certifikát manažérstva kvality ISO 9001, ktorý bol udelený nášmu zariadeniu v roku 2011.

Cieľom CSS TAU je poskytovať sociálne služby na vysokej kvalitatívnej úrovni, aby obyvateľkám nášho zariadenia boli poskytované sociálne služby podľa individuálnych potrieb. Život obyvateľiek sa má čo najviac priblížiť životu zdravej populácie, naučiť ich žiť život plnohodnotne pri zachovaní, prípadne zvýšení sociálnych zručností, dôstojne a spokojne.

Na organizácie je kladený čoraz väčší dôraz zo strany žiadateľov o sociálne služby i prijímateľov poskytovaných sociálnych služieb, taktiež zo strany štátnych inštitúcií zameraný na kvalitu sociálnych služieb. Manažéri organizácií sú nútení zaoberať sa kvalitou a stabilitou svojich procesov, ich riadením a neustálym zlepšovaním, aby boli schopní uspokojovať potreby prijímateľov sociálnych služieb za primeranú cenu. Jedným zo základných manažérskych nástrojov na zabezpečenie a dosiahnutie kvality a vyššie uvedených zásad je **systém manažérstva kvality (SMK) podľa normy ISO 9001**.

Zavedenie a certifikácia systému manažérstva kvality ISO prináša výhody vo viacerých oblastiach:

Ekonomické prínosy:

- znižovanie nákladov na (ne)kvalitu
- zníženie počtu reklamácií a sťažností zákazníkov
- možnosť účasti vo verejných súťažiach

Prínosy pre vedenie organizácie:

- zlepšenie celkového riadenia organizácie - „procesy pod kontrolou“
- presné zadefinovanie zodpovedností a právomocí
- poriadok vo firme (v organizácii)
- vybudovanie firemnej kultúry

Public relations:

- zlepšenie image podniku
- dôkaz serióznosti organizácie

Norma ISO 9001 poskytuje návod na vybudovanie a udržiavanie fungujúceho systému manažérstva kvality. Certifikovaná organizácia je oprávnená pre certifikované oblasti používať certifikačnú známku.



INSTITUT Bazální stimulace, s.r.o.
J. Opletala 680, 738 01 Frýdek-Místek
IČ: 25889966, DIČ: CZ25889966
Zapsán v obchodním rejstříku Krajského soudu Ostrava,
oddíl C., vložka 24700



INTERNATIONALER FÖRDERVEREIN
BASALE STIMULATION® E.V.

uděluje certifikát
PRACOVISŤE
BAZÁLNÍ STIMULACE
č. 06/IBS/2011
DOMOV SOCIÁLNÝCH
SLUŽIEB TAU
Turie 296, 013 12 Turie
na základě supervize ze dne 21.5.2011.

Základní akreditované kurzy proběhly ve dnech: 16.-17.3.2011, 16.-17.4.2011
Nástavbový akreditovaný kurz proběhl ve dnech 20.-21.5.2011

Platnost certifikátu do 13.6.2014.



PhDr. Karolína Friedlová
Praxisbegleiter Basale Stimulation® in der Pflege

Vydal INSTITUT Bazální stimulace ve Frýdku-Místku dne: 13.6.2011

Naša organizácia v roku 2011 prostredníctvom projektu OZ DSS Turie vyškolila zamestnancov v základnom kurze bazálnej stimulácie i v nadstavbovom kurze bazálnej stimulácie. Zároveň bola medzi prvými organizáciami na Slovensku, ktoré v roku 2011 prešli úspešnou certifikáciou pracoviska bazálnej stimulácie. Bazálna stimulácia je vedecký pedagogicko-ošetrovateľský koncept podporujúci vnímanie, komunikáciu a pohybové schopnosti človeka. Ošetrovateľská starostlivosť je v koncepte štrukturovaná tak, aby boli podporované zachované schopnosti (komunikační a pohybové) klienta. Úspešným predpokladom je práca s autobiografiou (individualitou) klienta a integráciou jeho príbuzných do ošetrovateľského procesu. Koncept má vypracované rehabilitačné techniky pre stimuláciu telesného vnímania (somatická stimulácia), vestibulárna stimulácia, vibračná stimulácia. U obyvateľiek s nezvratnými zmenami ich telesného a duševného stavu výrazne podporuje kvalitu ich života.

V roku 2014 náš čaká recertifikácia pracoviska bazálnej stimulácie, nakoľko chceme v tomto koncepte pokračovať.

2. Prevádzkové podmienky poskytovania sociálnych služieb, outsourcing (externé obstarávanie predtým interne vykonaných výkonov - jednotlivé procesy vykonáva externý poskytovateľ služieb alebo výrobca)

Sociálna služba je poskytovaná v priestoroch budovy a areálu v obci Turie. Objekt budovy, príslušenstvo budovy a areál sú majetkom Žilinského samosprávneho kraja, správcom majetku je CSS TAU.

Dňa 4.3.2013 bola ukončená, skolaudovaná a slávnostne odovzdaná do užívania stavba „Nadstavba a stavebné práce DSS Turie“, ktorá vytvorila priestor pre poskytovanie nových foriem a nových druhov poskytovaných sociálnych služieb, zároveň vytvorila lepšie podmienky pre PSS i zamestnancov, humanizáciu prostredia, zabezpečila dodržiavanie štandardov kvality poskytovaných služieb, podmienky stavby, zvýšil sa počet PSS o 6, počet zamestnancov o 4, rozšírili sa druhy poskytovaných sociálnych služieb o špecializované zariadenie a zariadenie podporovaného bývania, rozšírila sa forma poskytovaných sociálnych služieb o ambulatnú a týždennú pobytovú formu. V priestoroch budovy sa nachádzajú nové terapeutické miestnosti, nová miestnosť na sociálnu rehabilitáciu, biblioterapia, keramická dielňa, miestnosť pre arteterapiu a skupinové sedenia s psychológom. Obyvatelky sa z nevyhovujúcich izieb v pôvodnom objekte /4 byvatelky bývali v priestoroch často menších ako 16 m²/ presťahovali do novovzniknutých priestorov, kde vzniklo 16 lôžok pre špecializované zariadenie /alzheimerove ochorenie a demencie/, 10 lôžok pre špecializované zariadenie /schizofrénie/ a 6 lôžok pre zariadenie podporovaného bývania. Zlepšili sa prevádzkové priestory tým, že sa vytvorili podmienky na sušenie, žehlenie a uskladnenie prádla. Zimná záhrada vytvorila predpoklad na voľnočasové aktivity a príjemné posedenie pre ženy s ťažkým zdravotným postihnutím. K debarierizácii objektu prispel nový lôžkový výťah a malý nákladný výťah, bezbariérové kúpelne, bezbariérové priestory nadstavby. Nové miestnosti pre opatrovatelky a psychológa zvýšili kvalitu poskytovaných služieb. Objekt bol vybavený EPS, motorgenerátorom pre fungovanie evakuačného výťahu, IKT technológiami, internetovými sieťami účelným nábytkom.

Majetok ŽSK, kde sa poskytujú sociálne služby pre prijímateľa v CSS TAU:

- Obytná budova príslušenstvo objekty, záhrady a na parcelách č. 1841/1, 1841/2, 1841/3, 1955/3

V budove sa k 31.12.2013 nachádzali obytné miestnosti slúžiace na ubytovanie prijímateľa:

Prevádzkové priestory:

- Miestnosť pre psychológa
 - Ambulancia
 - Inšpekčné izby - 3
 - kancelárie - 6
 - miestnosť pre psychológa
 - Izby 2 lôžkové s príslušenstvom, 3 lôžkové s príslušenstvom,
 - Izby 1 lôžkové, 2 lôžkové
 - Kuchyňa
 - Jedálne - 3
 - Miestnosti pre pracovnú terapiu a sociálnu rehabilitáciu - 10
 - Kaplnka
 - Rehabilitačná miestnosť
 - Posilňovňa
 - Práčovňa,
 - Sušiareň
 - Žehliareň
 - Skladové priestory
 - Šatne zamestnancov
 - Dielne údržbárov, garáže
 - Kotolňa, plynomerňa
 - Sušiareň

- Skleníky
- ČOV
- Altán, pergola

- Zariadenie podporovaného bývania - Kuchyňa s jedálňou a obývacou časťou, 2 izby, kúpeľňa, chodba

Centrum sociálnych služieb TAU poskytuje sociálne služby v súlade so zákonom č. 448/2008 Z. z. o sociálnych službách a o zmene a doplnení zákona 455/1991 Zb. o živnostenskom podnikaní (živnostenský zákon) v znení neskorších predpisov v platnom znení /Ďalej len zákon o sociálnych službách/.

V organizácii roku 2013 k 31.12.2013 bolo 55,2 zamestnanca. Z tohto počtu je 35,2 v priamom kontakte s klientom /sociálna rehabilitácia - 8,8, pracovná terapia - 3, rehabilitačný pracovník - fyzioterapeut - 1, vedúca zdravotno-sociálneho úseku - 1, sociálni pracovníci - 3, hlavná sestra - 1, sestra - 2,4, asistentka zdravotného úseku - 2, sanitárka - 5, opatrovatelka- 7, poradca pre jednotlivca a skupinu - 1/.

- **Pomoc pri odkázanosti** inej fyzickej osoby v súlade s prílohou č. 3 zákona o sociálnych službách - 17,4 pracovníkov zdravotno-sociálneho úseku
sociálne poradenstvo - 4 sociálni pracovníci
sociálnu rehabilitáciu - 8,8 kvalifikovaných pracovníkov, ktorí spĺňajú požiadavku vzdelávania v súlade so zákonom, kurz sociálnej rehabilitácie, realizácia kurzu bazálnej stimulácie, v rámci projektov schválených EÚ realizovaných Občianskym združením DSS,
- zameriavajú sa na upevňovanie hygienických návykov, stravovacích návykov, pomoc pri sebaobsluže, ale pracujú aj v záujmových dielňach a pomáhajú pri pracovných terapiách
- **ošetrovateľskú starostlivosť** - 3 lekári dochádzajúci do CSS /všeobecný lekár pre dospelých - 1 x týždenne psychiater - 1 x mesačne, podľa potreby 1-2 x ročne stomatológ/ a odborné ambulancie v Žiline a Martine
- **ubytovanie** - v 1 - 3 lôžkových izbách na prízemí, prvom poschodí a druhom poschodí CSS členené na časť A a C
- **stravovanie** - vlastná stravovacia prevádzka /kuchyňa, jedálne/
- **upratovanie, pranie, žehlenie a údržba bielizne a šatstva** - vlastná práčovňa, upratovanie vlastnými zamestnancami/
- **osobné vybavenie** - zabezpečuje si prijímateľ sociálnej služby, poprípade občianske združenie, pomoc pri zabezpečení osobného vybavenia zabezpečuje sociálny pracovník v spolupráci s prijímateľom sociálnej služby, pokiaľ to jeho zdravotný stav dovolí
- **pracovná terapia** - pracovnú terapiu zabezpečujú pracovní terapeuti - ergoterapeuti, spĺňajúci kvalifikáciu v zmysle zákona a vyučení v odbore krajčír, cukrár, záhradník. Na pracovnú terapiu slúžia dielne ako sú stolárska, tkáčska, keramická, stolárska, sviečkárska, spekanie skla. Práca je zameraná na ergoterapiu, muzikoterapiu, arteterapiu - sklo - spekanie skla v spekacej peci, tiffany technika, drevo - vyrezávanie tvarov z dreva, šmirgľovanie, maľovanie dreva, šitie - ozdobné predmety i predmety úžitkové, ale aj kostýmy na vystúpenia v rámci dramaterapie a muzikoterapie, keramika - keramická pec a keramický kruh, tkanie - na 2 tkáčskych stavoch tkajú koberce, vyšívanie, pečenie pri príležitosti sviatkov, práce v domácnosti - postielanie postelí, triedenie ošatenia, umývanie riadov, pomoc v kuchyni, práce v záhrade - vlastné políčko na zeleninu, skleníky, skalky, okrasné záhony, trávnik, dreviny, starostlivosť o kvety v črepníkoch, starostlivosť o muškáty, údržba chodníkov - čistenie, zametanie, odmetanie snehu, atď./ Ako nová miestnosť pribudla výrobná vyrezávaných sviečok, ktorú sme získali prostredníctvom OZ DSS Turie a Fondu GSK.
- **záujmová činnosť** - dramatická skupina, spevácka skupina, folklórna skupina, country skupina, vystúpenia, výlety, posilňovňa, antukové ihrisko, práca v záhrade, knižnica, vychádzky, relaxačné, poznávacie pobyty atď., zároveň práca na počítači, práca s internetom, e-mailom, v roku 2013 pribudla country skupina - ošatenie sme získali prostredníctvom projektu OZ DSS Turie. Zároveň sme získali elektrofonické varhany a pomôcky na výtvarnú a jedna obyvateľka navštevovala hudobnú školu p. Čerňanského v Trnove, kde sa učí hre na heligónke, jedna CVČ v Žiline, kde sa učila hru na klávesy a 3 chodili na výtvarný odbor ZUŠ v Rajeckých Tepliciach.
- **úschova cenných vecí** - sociálni pracovníci zabezpečujú úschovu cenných vecí s prijímateľom sociálnej služby, pokiaľ o to požiada

- **rehabilitácia - fyzioterapia** - jedna kvalifikovaná pracovníčka zabezpečuje fyzioterapiu, masáže, pri práci uplatňuje metódu bazálnej stimulácie
- organizovanie výletov spojené s rekreačnou činnosťou,
- kadernička, pedikúra,
- účasť na sv. omši

Pre aktivizáciu tejto cieľovej skupiny je dôležité využívať okrem farmakologickej liečby aj netradičné formy práce, ktoré podnecujú a motivujú handicapovaných PSS k aktívnemu životu a zároveň k stimulácii ešte fungujúcich zmyslov. Bola zriadená nová terapeutická miestnosť reminiscenčná terapia, viac sa preferuje tréning pamäte, bazálna stimulácia, popoludnia harmonických vzťahov, rozvoj sociálnych zručností, hravé popoludnia. V zariadení pracuje psychologička, ktorá vykonáva individuálne i skupinové sedenia, popoludnia harmonických vzťahov, hravé popoludnia, reminiscenčnú terapiu.

outourcing - predtým interne vykonaných výkonov - jednotlivé procesy vykonáva externý poskytovateľ služieb alebo výrobca - externé obstarávanie je zamerané len na zabezpečenie niektorých služieb prevádzky CSS TAU /najmä na zaobstarávanie potravín - surovín na prípravu jedla, Pracovná zdravotná služba, revízie zariadení, dodávka energií, vody, vývoz komunálneho odpadu, deratizácia, dezinfekcia, servis PC, služby BOZP, CO, PO vývoz ČOV/

3. Štruktúra prijímateľov sociálnych služieb

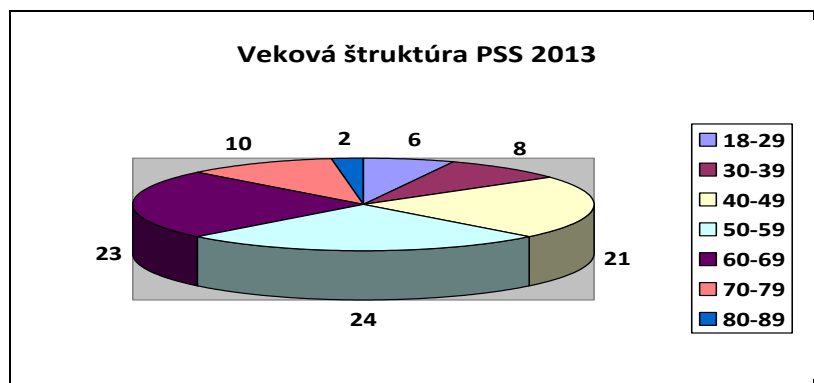
3.1 Základné údaje o prijímateľoch sociálnych služieb

3.1.1. Veková štruktúra

Tabuľka 1: Veková štruktúra PSS 2013

Vek	Počet
od 18 – do 29	6
od 30 – do 39	8
od 40 – do 49	21
od 50 – do 59	24
od 60 – do 69	23
od 70 – do 79	10
od 80 – do 89	2

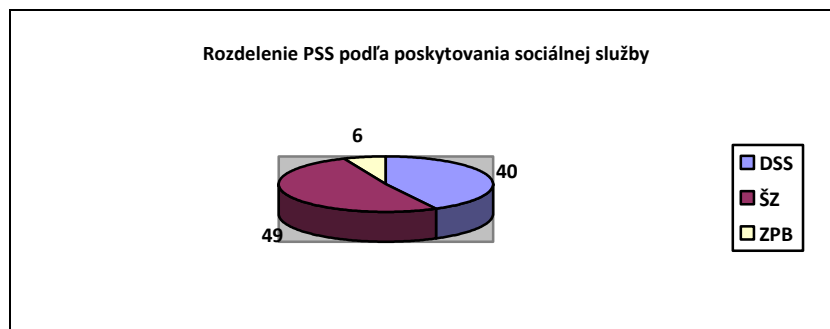
Graf 1 Veková štruktúra PSS



Tabuľka 2: Rozdelenie PSS podľa poskytovanej sociálnej služby k 31.12.2013

Druh sociálnej služby	Počet PSS
Domov sociálnych služieb	40
Špecializované zariadenie	49
ZPB	6

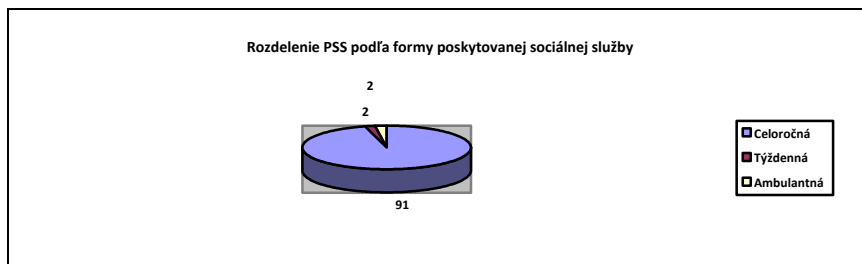
Graf 2: Rozdelenie PSS podľa poskytovanej sociálnej služby 31.12.2013



Tabuľka 3: Rozdelenie PSS podľa formy poskytovanej sociálnej služby 31.12.2013

Forma sociálnej služby	Počet PSS
Celoročná	91
Týždenná	2
Ambulantná	2

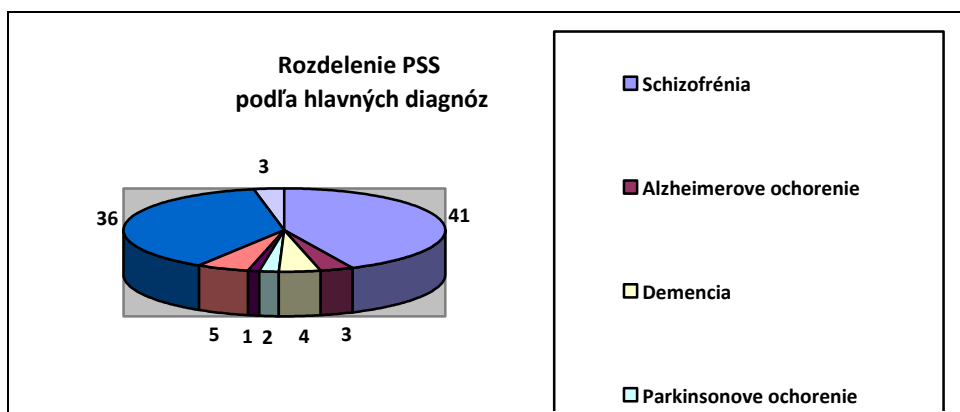
Graf 3: Rozdelenie PSS podľa formy poskytovanej sociálnej služby 31.12.2013



Tabuľka 4: Rozdelenie PSS podľa hlavných diagnóz

Diagnóza	Počet
Schizofrénia	41
Alzheimerove ochorenie	3
Demencia	4
Parkinsonove ochorenie	2
Autizmus	1
Organický psychosyndróm	5
Mentálny postih	36
Epilepsia	3

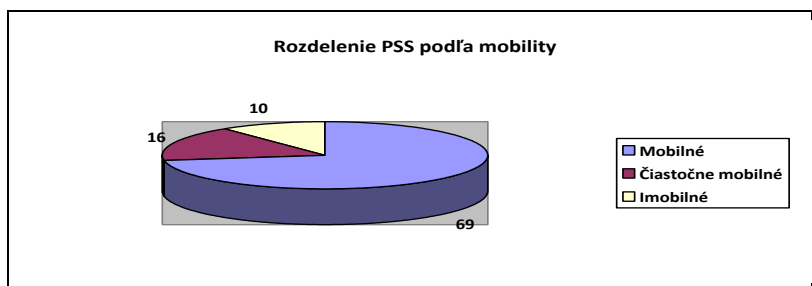
Graf 4: Rozdelenie PSS podľa hlavných diagnóz



Tabuľka 5: Rozdelenie PSS podľa mobility

Rozdelenie podľa mobility	Počet
Mobilné	69
Čiastočne mobilné	16
Imobilné	10

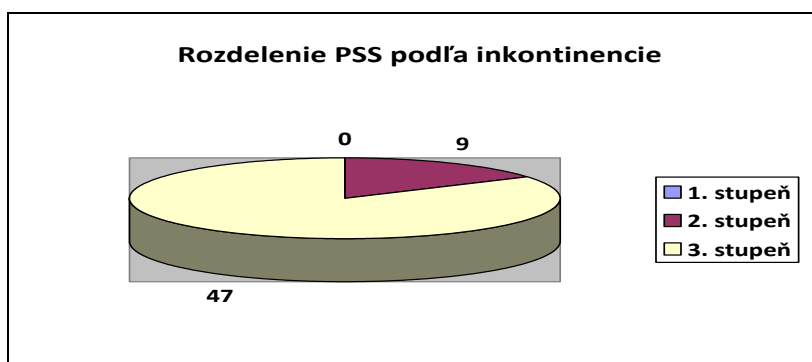
Graf 5 Rozdelenie PSS podľa mobility



Tabuľka 6: Rozdelenie PSS podľa inkontinencie

Inkontinencia	Počet
1. stupeň	0
2. stupeň	9
3. stupeň	47

Graf 6: Rozdelenie PSS podľa inkontinencie

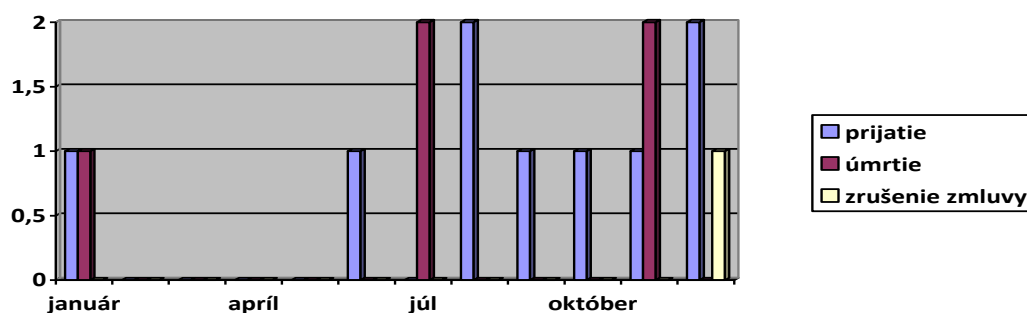


Tabuľka 7: Pohyb PSS v zariadení v roku 2013

Mesiac:	Počet PSS:	Počet PSS, ktorí ukončili pobyt – úmrtie	Počet PSS, ktorí ukončili pobyt – ukončenie zmluvy:	Počet prijatých PSS:
Január	93	1	0	1
Február	93	0	0	0
Marec	93	0	0	0
Apríl	93	0	0	0
Máj	92	1	0	0
Jún	93	0	0	1
Júl	91	2	0	0
August	93	0	0	2
September	94	0	0	1

Október	95	0	0	1
November	94	2	0	1
December	95	0	1	2
Počet celkom:	94	6	1	9

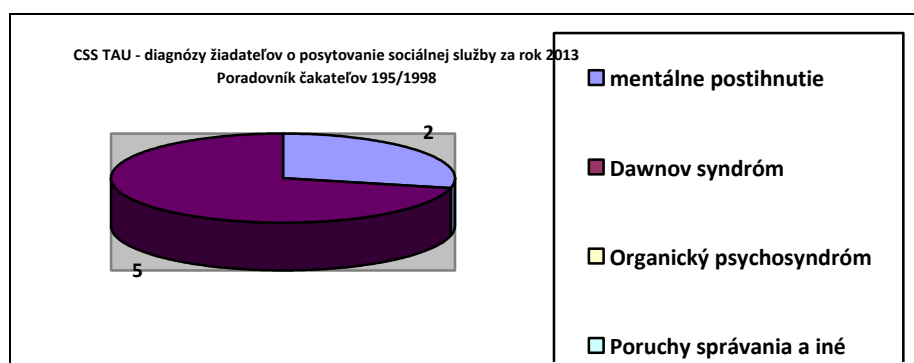
Graf 7: Pohyb PSS v zariadení v roku 2013



Tabuľka 8: Poradovník čakateľov podľa diagnóz žiadateľov

Diagnóza	Počet žiadateľov
Mentálne postihnutie	2
Dawnov syndróm	0
Organický psychosyndróm	0
Poruchy správania a iné	0
schizofrénia	5
demencia	0
Alzheimer	0

Graf 8: Poradovník čakateľov podľa diagnóz žiadateľov



Tabuľka 9: Register žiadostí podľa diagnóz žiadateľov

Diagnóza	Počet žiadateľov
Mentálne postihnutie	3
Dawnov syndróm	1
Organický psychosyndróm	0
Poruchy správania a iné	1
schizofrénia	6
demencia	3
alzheimer	1

Graf 9: Register žiadosti podľa diagnóz žiadateľov



Tabuľka 10: Diagnózy žiadateľov o poskytovanie sociálnej služby

CSS TAU – diagnózy žiadateľov o poskytovanie sociálnej služby za rok 2013										
	Zaradenie	celkový počet žiadateľov	Stupeň odkázanosti č. VI	Mentálny postih	Dow. Syndróm	Organický psychosyndróm	Poruchy správania	schizofrénia	demen- cia	alzheimer
Poradovník čakaťelov 195/1998	Odkázanosť na DSS:	8	8	2				6		
	Odkázanosť na ŠZ:									
Register žiadosti - 448/2008	Odkázanosť na DSS:	13	13	3	1	0	1	4	2	1
	Odkázanosť na ŠZ:	3	3					2	1	
spolu		24	24	5	1	0	1	12	3	1

Tabuľka 11: PSS - z akého príjmu platia úhradu

PSS - z akého príjmu platia úhradu	
PSS - platiaci z príjmu	40
PSS – príjem + majetok	3
PSS - doplácajúci	23
PSS - pohľadávka	23
PSS - doplácajúci + pohľadávka	3
PSS – príjem + majetok od 1.7. do 1.7. (pohľadávka)	1
PSS – pohľadávka / príjem	2

Tabuľka 12: Mesačný príjem a úhrada PSS

CSS TAU – mesačný príjem a úhrada PSS k 31.12.2013																	
Priemerný mesačný príjem PSS	296,22 €																
Priemerná mesačná úhrada podľa zmluvy na PSS (za 30 dní)	246,12€																
Priemerná mesačná úhrada podľa zmluvy na PSS																	
	<table border="1"> <thead> <tr> <th></th> <th>ŠZ</th> <th>DSS</th> <th>ZPB</th> </tr> </thead> <tbody> <tr> <td>Ambulantná forma</td> <td></td> <td>72,77 €</td> <td></td> </tr> <tr> <td>Týždenný pobyt</td> <td></td> <td>158,86 €</td> <td></td> </tr> <tr> <td>Celoročný pobyt</td> <td>252,08 €</td> <td>217,64 €</td> <td>158,86 €</td> </tr> </tbody> </table>		ŠZ	DSS	ZPB	Ambulantná forma		72,77 €		Týždenný pobyt		158,86 €		Celoročný pobyt	252,08 €	217,64 €	158,86 €
	ŠZ	DSS	ZPB														
Ambulantná forma		72,77 €															
Týždenný pobyt		158,86 €															
Celoročný pobyt	252,08 €	217,64 €	158,86 €														
Priemerná skutočná úhrada PSS na mesiac - celoročný pobyt	230,26 €																
Priemerná skutočná úhrada PSS na mesiac - týždenný pobyt	141,01 €																
Priemerná skutočná úhrada PSS na mesiac - ambulantná forma	54,61 €																
Nedoplatky za kalendárny rok	7852,11 €																

Druh zariadenia	forma pobytu	počet PSS	stupeň odkázanosti 6	čiastočná úhrada	plná úhrada	Priemerné mesačné úhrady podľa zmluvy	Priemerné mesačné úhrady - skutočnosť
Domov sociálnych služieb	celoročná PF	36	36	27	9	238,78	223,05
Domov sociálnych služieb	týždenná PF	2	2	1	1	158,86	141,01
Domov sociálnych služieb	ambulantná forma	2	2	0	2	72,77	54,61
Špecializované zariadenie	celoročná PF	49	49	27	22	252,08	236,05
Zariadenie podporovaného bývania	celoročná PF	6	6	0	6	217,64	171,61
Spolu ZPB, DSS a ŠZ	celoročná PF	95	95	55	40	246,12	230,26

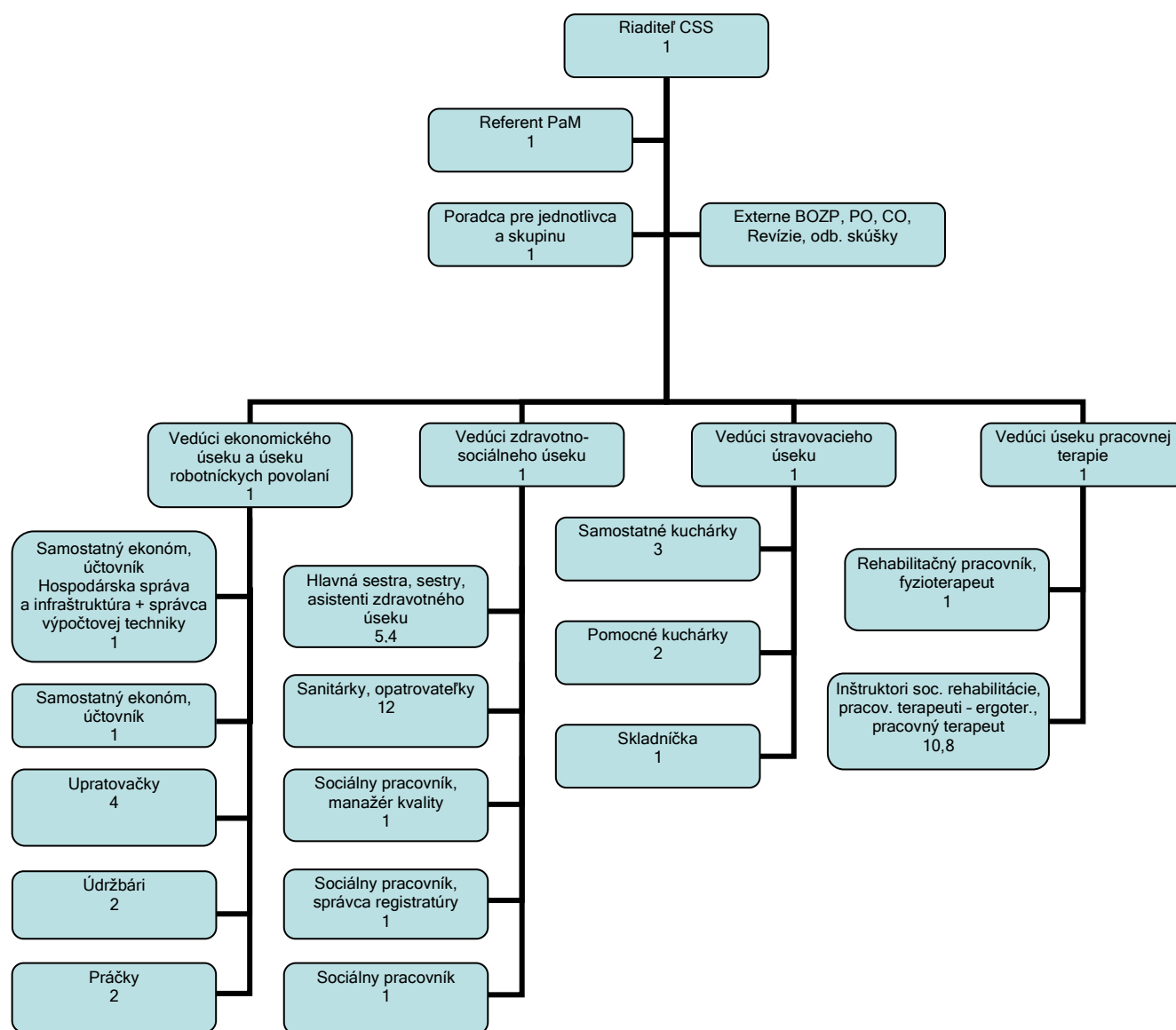
4. Personálne podmienky a organizačná štruktúra poskytovateľa sociálnych služieb

Štruktúra organizácie a počet pracovných miest je stanovená organizačnou štruktúrou, ktorá je súčasťou organizačného poriadku.

Organizácia je rozdelená na prácu do 4 organizačných úsekov

- úsek pracovnej terapie
- úsek zdravotno-sociálny
- úsek ekonomický a robotníckych povolání
- úsek stravovací

Samostatní referenti – psychológ a referent PAM je v priamom riadení riaditeľky CSS TAU.



Celkový počet k 31.12.2013 : 55,2 zamestnanca

V organizácii bolo k 31.12.2012 celkom 55,2 zamestnanca. Z tohto počtu je 35,2 odborných /sociálna rehabilitácia - 8,8, pracovná terapia - 3, rehabilitačný pracovník - fyzioterapeut - 1, vedúca zdravotno-sociálneho úseku - 1, sociálni pracovníci - 3, hlavná sestra - 1, sestra - 2,4, asistentka zdravotného úseku - 2, sanitárka - 5, opatrovatelka - 7, poradca pre jednotlivca a skupinu/.

Úsek	Zamestnanci	Z toho odborní
Riaditeľka DSS	1	
Samostatní referenti	Referent PAM	1
	Poradca pre jednotlivca a skupinu	1
Úsek stravovací	Vedúca úseku	1
	Skladníčka	1
	Samostatná kuchárka	3
	Pomocná kuchárka	2
Úsek ekonomický a úsek robotníckych povolání	Vedúca úseku	1
	Samostatný ekonóm - účtovník	2
	Upratovačky	4
	Práčky	2
	Údržbári	2
Úsek pracovnej terapie	Vedúca úseku	1
	Rehabilitačný pracovník - fyzioterapeut	1
	Pracovný terapeut - ergoterapeut	2
	Inštruktor sociálnej rehabilitácie	8,8
Úsek zdravotno-sociálny	Vedúca úseku	1
	Sociálni pracovníci	3
	Hlavná sestra	1
	Sestra	2,4
	Asistentka zdravotného úseku	2
	Sanitárka	5
Úsek zdravotno-sociálny	Opatrovateľka	7
Spolu	55,2	35,2

Zamestnanci spĺňajú kvalifikačné predpoklady vzdelania v súlade s platnou legislatívou. V roku 2010 - 2012 boli preškolení pracovní terapeuti, ergoterapeuti, sociálno rehabilitační pracovníci v kurze sociálna práca a sociálna rehabilitácia. Kurz bol realizovaný z finančných prostriedkov OZ DSS Turie, prostredníctvom projektu financovaného MPSVR SR a Sociálnej implementačnej komisie. Zároveň boli preškolení 3 zamestnanci v supervízii z mimorozpočtových zdrojov. Opatrovateľky si doplnili kvalifikáciu v kurze opatrovania. Vedúca zdravotného úseku ukončila vzdelanie v špecializačnom odbore.

V roku 2010 - 2012 prebiehali školenia zdravotníkov, fyzioterapeutky, školenia zvládania stresu pre všetkých zamestnancov v priamom kontakte s prijímateľom, školenia PaM, školenia v účtovníctve, ekonomickej oblasti, používania programového vybavenia a ďalšie. V roku 2013 boli preškolení na program CYGNUS.

Vrcholový manažment organizácie Centra sociálnych služieb TAU tvorí riaditeľka organizácie, manažérka kvality a vedúci úsekov. Má najvyššiu zodpovednosť za kvalitu poskytovaných služieb. Stanovuje politiku kvality organizácie, ktorá je v súlade s obchodnou, finančnou a personálnou politikou. Je zodpovedný za to, že všetky činnosti ovplyvňujúce kvalitu budú vykonávať dostatočne kvalifikovaní zamestnanci, ktorí budú mať k dispozícii potrebné prostriedky. Vrcholový manažment je tiež zodpovedný za stanovenie zodpovedností a právomocí zamestnancov a koordinovanie činností. Poskytuje prostriedky na zakúpenie potrebných tovarov, výrobkov, zariadení, na ich údržbu, na zamestnanie a školenie potrebných zamestnancov. Uvádza do platnosti príručku kvality, podporuje manažéra kvality pri presadzovaní systému manažérstva kvality a pravidelne prijíma informácie o stave a vývoji QMS. Pravidelne vyhodnocuje QMS z hľadiska jeho účinnosti a schopnosti plniť stanovené ciele kvality.

**Starostlivosť o zamestnancov:
Školenia zamestnancov v roku 2013**

Názov školenia	Názov dodávateľa	Počet zúčast. zam.
Daň z príjmov zo závislej činnosti za rok 2012 a v r. 2013 Ročné zúčtovanie preddavkov na daň	EDUCO-CONSULT, s.r.o., Žilina	1
Vstupná inštrukcia BOZP, OOP a záchvat na pracovisku	ANDER - Jiří Androvič	1
Autogénny tréning I.- základný stupeň	Slovenská psychoterapeutická spoločnosť	1
Zvládanie sexuality a agresivity klientov v zariadeniach sociálnych služieb	ŽSK Žilina	2
Kurz systemický rozhovor	Košický inštitút pre systemickú skúsenosť ISZ KE	1
Zákon o slobode informácií a Zákon o ochrane osobných údajov	NÚ ČŽV, regionálne pracovisko Košice	2
Vstupná inštrukcia BOZP, OOP a záchvat na pracovisku	ANDER - Jiří Androvič	1
Vstupná inštrukcia BOZP, OOP - pri preradení	ANDER - Jiří Androvič	1
Zavádzanie nového programu IS Cygnus	IRSoft, s.r.o., Brno	6
Vstupná inštrukcia BOZP, OOP a záchvat na pracovisku	ANDER - Jiří Androvič	1
Vstupná inštrukcia BOZP, OOP a záchvat na pracovisku	ANDER - Jiří Androvič	1
Nenásilná komunikácia	CONSENSUS, o.z.	1
Zastavme týranie k problematike týrania seniorov v domácom prostredí a týrania žien	ŽSK Žilina	4
Vstupná inštrukcia BOZP, OOP a záchvat na pracovisku	ANDER - Jiří Androvič	1
Vstupná inštrukcia BOZP, OOP a záchvat na pracovisku	ANDER - Jiří Androvič	1
Školenie zamestnancov z predpisov BOZP	ANDER - Jiří Androvič	41
Školenie zamestnancov na poskytovanie prvej pomoci	ŽILPO, s.r.o., PZS	39
Školenie zamestnancov z predpisov BOZP	ANDER - Jiří Androvič	20
Školenie zamestnancov o ochrane pred požiarom	ANDER - Jiří Androvič	25
Školenie protipožiarnej hliadky	ANDER - Jiří Androvič	8
Školenie základné predpisy z oblasti bezpečnosti práce pri prevádzke el. zariadenia	Peter Šeliga, SLUŽBY - ELEKTRO, Žilina	59
Školenie z dopravných a bezpečnostných predpisov	ANDER - Jiří Androvič	2
Školenie a praktický výcvik zamestnancov na CO - príprava zamestnancov na sebaobranu a vzájomnú pomoc	ANDER - Jiří Androvič	15
Školenie a praktický výcvik zamestnancov na CO - príprava zamestnancov na sebaobranu a vzájomnú pomoc	ANDER - Jiří Androvič	44
Vstupná inštrukcia BOZP, OOP a záchvat na	ANDER - Jiří Androvič	1

pracovisku		
Vstupná inštrukcia BOZP, OOP a zácvič na pracovisku	ANDER - Jiří Androvič	4
Školenie z dopravnobezpečnostných predpisov	ANDER - Jiří Androvič	1
Školenie kuričov V. trieda	Technická inšpekcia Banská Bystrica	1
Školenie Inovácia programu iSPIn 2	ŽSK Žilina	2
Vstupná inštrukcia BOZP, OOP a zácvič na pracovisku	ANDER - Jiří Androvič	2
Spolu	30	289

CSS TAU ako poskytovateľ sociálnych služieb má 23 zamestnancov zaradených do 3. kategórie rizikových prác, ktorým zabezpečuje rehabilitáciu formou cvičenia, prechádzok, aerobicu, a masážami fyzioterapeutom v priestoroch CSS TAU v rozsahu minimálne určeného platnou legislatívou – vlastným zamestnancom.

Pracovná zdravotná služba je vykonávaná organizáciou ŽILPO, s. r. o. Žilina.

Supervízia zamestnancov CSS TAU v roku 2013

rok 2013	supervízia	interná supervízia	externá supervízia	priemerný počet zamestnancov
Počet zamestnancov	54	54	0	54

Hodnotenie zamestnancov CSS TAU v roku 2013

V roku 2013 bolo vedúcimi zamestnancami v mesiaci október uskutočnené hodnotenie zamestnancov CSS TAU.

Spolu bolo hodnotených 55 zamestnancov v 20 otázkach s rozsahom hodnotenia 1 - 5 bodov. 1 bod je najlepšie a 5 bodov najhoršie hodnotenie.

Prehľad hodnotenia zamestnancov Centra sociálnych služieb TAU, Turie za rok 2013

Úsek	Počet	Priem. bodov	Stupne hodnotenia			
			príkladný	akceptovateľný	akceptovateľný s výhradami	neakceptovateľný
riaditeľky	6	1,01	6	0	0	0
zdravotno-sociálny	22	1,18	21	1	0	0
pracovnej terapie	11	1,13	10	1	0	0
stravovací	6	1,06	6	0	0	0
ekonomický a ÚRP	10	1,16	10	0	0	0
Celkom	55	1,14	53	2	0	0

Výsledky hodnotenia preukazujú, že zamestnanci našej organizácie dosiahli veľmi dobré hodnotenia. V rámci hodnotenia s výsledkom príkladný zamestnanec skončilo 53 zamestnancov nášho zariadenia a akceptovateľný zamestnanec 2 zamestnanci.

5. Poskytovanie sociálnych služieb

Ako poskytovateľ sociálnych služieb poskytujeme sociálne služby v rozsahu, aký stanovuje platná legislatíva pre DSS, ŠZ i ZPB a ďalšie činnosti /fyzioterapiu, záujmové činnosti, kultúrne podujatia, výlety, zájazdy, zapájame sa do rôznych projektov/.

Poskytujeme :

V **domove sociálnych služieb** sa poskytuje sociálna služba plnoletej fyzickej osobe - žene, do dovŕšenia dôchodkového veku, ak je táto osoba

- odkázaná na pomoc inej fyzickej osoby podľa zákona č. 448/2008 Z.z. o sociálnych službách a o zmene a doplnení zákona č. 455/1991 Zb. o živnostenskom podnikaní /ďalej len zákon o živnostenskom podnikaní/ v znení neskorších predpisov v znení neskorších predpisov /ďalej len Zákon o sociálnych službách/a jej stupeň odkázanosti je najmenej č. V. podľa prílohy č. 3 zákona o sociálnych službách alebo

- nevidiaca alebo prakticky nevidiaca a jej stupeň odkázanosti je najmenej III podľa prílohy č. 3

Poskytuje sa

- pomoc pri odkázanosti na pomoc inej fyzickej osoby,
- sociálne poradenstvo
- sociálna rehabilitácia,
- ošetrovateľská starostlivosť,
- ubytovanie
- stravovanie,
- upratovanie, pranie, žehlenie a údržba bielizne a šatstva
- osobné vybavenie,

ďalej sa môže poskytovať

- psychologické poradenstvo,
- fyzioterapia - rehabilitácia.

zabezpečuje sa:

- pracovná terapia
- záujmová činnosť

utvárajú sa podmienky na:

- úschovu cenných vecí

V DSS sa zabezpečuje aj ošetrovateľská starostlivosť, ak neposkytuje DSS ošetrovateľskú starostlivosť podľa § 22 Zákona o sociálnych službách.

V **špecializovanom zariadení** CSS TAU sa poskytuje sociálna služba plnoletej fyzickej osobe - žene, ktorá je odkázaná na pomoc inej fyzickej osoby podľa Zákona o sociálnych službách, jej stupeň odkázanosti je najmenej č. V a má zdravotné postihnutie, ktorým je Parkinsonova choroba, Alzheimerova choroba, pervazívna vývinová porucha /autizmus/, schizofrénia, demencia rôzneho typu etiológie, alebo organický psychosyndróm ťažkého stupňa.

Poskytuje sa

- pomoc pri odkázanosti na pomoc inej fyzickej osoby,
- sociálne poradenstvo
- sociálna rehabilitácia,
- ubytovanie,
- stravovanie,

- upratovanie, pranie, žehlenie a údržba bielizne a šatstva,
- osobné vybavenie,

ďalej sa môže poskytovať:

- fyzioterapia - rehabilitácia,
- psychologické poradenstvo,

Zabezpečuje sa:

- záujmová činnosť,
- pracovná terapia,

Utvárajú sa podmienky na:

- úschovu cenných vecí.

V špecializovanom zariadení sa zabezpečuje aj ošetrovateľská starostlivosť, ak neposkytuje špecializované zariadenie ošetrovateľskú starostlivosť podľa § 22 Zákona o sociálnych službách.

V **zariadení podporovaného bývania** sa poskytuje sociálna služba plnoletej fyzickej osobe - žene, od 16 rokov veku do dovŕšenia dôchodkového veku, ak je táto fyzická osoba odkázaná na pomoc inej fyzickej osoby podľa prílohy č.3 Zákona o sociálnych službách a na dohľad, pod ktorým je schopná viesť samostatný život.

V zariadení podporovaného bývania sa okrem dohľadu sa poskytuje:

- ubytovanie,
- sociálne poradenstvo
- sociálna rehabilitácia,
- pomoc pri uplatňovaní práv a právom chránených záujmov,
- utvárajú sa podmienky na prípravu stravy,

ďalej môže poskytovať:

- stravovanie,
- psychologické poradenstvo,
- fyzioterapia - rehabilitácia.

Jednotlivé činnosti sa poskytujú v CSS TAU nasledovne:

- pomoc pri odkázanosti inej fyzickej osoby v súlade s prílohou č. 3 zákona - 17 pracovníkov zdravotno-sociálneho úseku
- sociálne poradenstvo - 4 sociálni pracovníci
- sociálnu rehabilitáciu - 6 kvalifikovaných pracovníkov, ktorí spĺňajú požiadavku vzdelávania v súlade so zákonom - realizácia kurzu bazálnej stimulácie, v rámci projektov schválených EÚ realizovaných Občianskym združením DSS, zameriavajú sa na upevňovanie hygienických návykov, stravovacích návykov, pomoc pri sebaobsluže, ale pracujú aj v záujmových dielňach a pomáhajú pri pracovných terapiách
- ošetrovateľskú starostlivosť - lekári dochádzajúci do DSS, i mimo DSS - vedúca zdravotného úseku ukončuje v máji t. r. špecializáciu a má ukončený 1.stupeň vysokoškolského štúdia v odbore ošetrovateľstvo, do DSS dochádzal v priebehu roka 2010 praktický lekár pre dospelých, psychiater, dermeventerológ, preventívnu prehliadku stomatológ vykonal tiež v DSS
- ubytovanie
- stravovanie - vlastná stravovacia prevádzka
- upratovanie, pranie, žehlenie a údržba bielizne a šatstva - vlastná prevádzka
- osobné vybavenie - zabezpečuje si prijímateľ popripade občianske združenie, pomoc pri zabezpečení osobného vybavenia zabezpečuje sociálny pracovník a potrebu zakúpenia osobného vybavenia má na starosti konkrétny pracovník zdravotného úseku
- pracovná terapia - pracovnú terapiu zabezpečujú pracovníci pracovní terapeuti, ergoterapeuti, spĺňajúci kvalifikáciu v zmysle zákona a vyučení v odbore šitie, rezbárstvo, cukrár, vedúci úseku je vyučený záhradník Na pracovnú terapiu slúžia dielne ako sú stolárska, tkáčska, keramická, Práca je zameraná na

ergoterapiu, muzikoterapiu, arteterapiu - sklo - spekanie skla v spekacej peci, tiffany technika, drevo - vyrezávanie tvarov z dreva, šmirgľovanie, maľovanie dreva, šitie - ozdobné predmety i predmety úžitkové, ale aj kostýmy na vystúpenia v rámci dramaterapie a muzikoterapie, keramika - keramická pec a keramický kruh, tkanie - na 2 tkáčskych stavoch tkajú koberce, vyšívanie, pečenie pri príležitosti sviatkov, práce v domácnosti - postielanie postelí, triedenie ošatenia, umývanie riadov, pomoc v kuchyni, práce v záhrade - vlastné políčko na zeleninu, skleník, skalky, okrasné záhony, trávnik, dreviny, starostlivosť o kvety v črepníkoch, starostlivosť o muškáty, údržba chodníkov - čistenie, zametanie, odmetanie snehu, atď./

- záujmová činnosť - dramatická skupina, spevácka skupina, vystúpenia, výlety, posilňovňa, antukové ihrisko, práca v záhrade, knižnica, vychádzky, relaxačné, poznávacie pobyty atď., zároveň práca na počítači, práca s internetom, e-mailom
- Pracovná činnosť - príloha
- úschova cenných vecí - sociálni pracovníci zabezpečujú na základe internej smernice, uzatvára sa zmluva o úschove cenných vecí DSS s prijímateľom sociálnej služby, pokiaľ o to požiada. Smernica Podrobnosti o osobnom vybavení a úschove cenných vecí,
- Zmluvy o úschove cenných vecí sú súčasťou spisu prijímateľa sociálnych služieb
- U prijímateľov sociálnych služieb, ktorým je opatrovníkom DSS, požiadal o stanovenie kolízneho opatrovníka pre účel uzatvorenia zmluvy o úschove cenných vecí a požiadal opatrovnícky súd o schválenie právneho aktu uzatvorenia zmluvy o úschove cenných vecí

Práca s prijímateľom - konkrétne aktivity roku 2013 - príloha č. 2

6. Financovanie sociálnych služieb a úhrady za poskytovanú sociálnu službu v roku 2013

CSS TAU hospodári s rozpočtom príjmov a výdavkov v súlade so zákonom 523/2004 Z.z. o rozpočtových pravidlách verejnej správy a o zmene a doplnení niektorých zákonov v znení neskorších predpisov. Je samostatná rozpočtová organizácia ktorá hospodári s prideleným rozpočtom, ktorý bol schválený zastupiteľstvom ŽSK.



Členenie schváleného rozpočtu za rok 2013, kód zdroja 41, 46:

Bežné výdavky

Položka /Podpoložka	Názov položky/podpoložky	Schválený rozpočet	Upravený rozpočet
610	Mzdy, platy	347 560	351 915
620	Poistné	128 423	131 267
630	Tovary a služby	247 848	247 518
631	Cestovné náhrady	200	83
632	Energie, voda, komunikácie	95 178	77 001
633	Materiál	122 250	135 737
634	Dopravné	3 020	3 644
635	Rutinná a štandardná údržba	8 250	9 837
636	Nájomné	170	256
637	Služby	18 780	20 960
640	Bežné transfery	2 000	3 688
Spolu		723 831	734 388

Kapitálové výdavky

Položka /Podpoložka	Názov položky/podpoložky	Schválený rozpočet	Upravený rozpočet
700	Stroje, prístroje	0	6 517
Spolu		0	6 517

Členenie mimorozpočtových položiek za rok 2013, kód zdroja 72A, 72F:

Podpoložka/Položka	Názov položky/podpoložky	suma	Kód zdroja
610	Mzdy, platy	3 859,25	
611	Tarifný plat	3 859,25	72F
620	Poistné	0,00	
621	Poistné do VŠZP	0,00	72F
630	Tovary a služby	4 115,10	
633	Materiál	2 057,60	72F
637	Služby	2 057,50	72F
Spolu		7 974,35	

Nevyčerpaná suma rozpočtu 23,53 € prevedená na zberný účet ŽSK .

Tovary a služby

V čerpaní rozpočtu tovarov a služieb sú veľkou položkou čerpania energie (plyn, elektrická energia), voda. Nakoľko sa zariadenie nachádza v horskom prostredí, cca 1 km od obce, podmienky na chod zariadenia a náklady na zariadenie, hlavne prevádzku sú zvýšené.

Najväčšou položkou tovarov a služieb je cena potravín a z tovarov a služieb odčerpáva nemalú časť. Obyvateľom v CSS TAU je poskytovaná strava 5 - 6x denne v súlade s platnými právnymi predpismi. Ďalšou veľkou položkou sú energie a nevyhnutné výdavky na zabezpečenie chodu CSS /revízie, kontroly spotrebičov, servis a údržba, odstránenie havarijných stavov, vývoz komunálneho odpadu, odvody do sociálneho fondu, PHM, poštovné, atď./,

Príjmy:

Plnenie príjmov je najmä z úhrad za služby od obyvateľiek, z úhrad za stravu od zamestnancov, úroky z vkladov.

Kapitálové výdavky roku 2013 boli CSS TAU pridelené v sume 6 240,00. Čerpané bolo 6 240,00 €.

Tovary a služby

V čerpaní rozpočtu tovarov a služieb sú veľkou položkou čerpania energie (plyn, elektrická energia), voda. Nakoľko sa zariadenie nachádza v horskom prostredí, cca 1 km od obce, podmienky na chod zariadenia a náklady na zariadenie, hlavne prevádzku sú zvýšené.

Najväčšou položkou tovarov a služieb je cena potravín a z tovarov a služieb odčerpáva nemalú časť. Obyvateľom v DSS je poskytovaná strava 5 - 6x denne v súlade s platnými právnymi predpismi. Ďalšou veľkou položkou sú energie a nevyhnutné výdavky na zabezpečenie chodu DSS /revízie, kontroly spotrebičov, servis a údržba, odstránenie havarijných stavov, vývoz komunálneho odpadu, odvody do sociálneho fondu, PHM, poštovné, atď./ V súvislosti s realizáciou nadstavby boli realizované výdavky na nákup protipožiarneho dverí, požiarneho nápisov, oprava elektroinštalácie v prízemí objektu.

Príjmy:

Plnenie príjmov je najmä z úhrad za služby od obyvateľiek, z úhrad za stravu od zamestnancov, z nájmu, úroky z vkladov i predaj nadbytočného majetku.

Projekty, ktorých sa DSS a OZ DSS zúčastnilo:

Názov projektu a stručný popis projektového zámeru	Dátum podania projektu	žiadateľ	donor/výzva	schválenie projektu	suma požadovaná z projektu	Finančný/večný dar schválený donorm
<p>Zvyšovanie odbornosti v starostlivosti o ľudí s Alzheimerovou chorobou - Spoločenská zodpovednosť firiem</p> <p>Naším cieľom je neustále skvalitňovanie života prijímateľov sociálnej služby v DSS TAU a zvyšovanie úrovne poskytovanej sociálnej služby. Náš zámer sa snažíme naplňovať aj vzdelávaním zamestnancov, ktorí boli preškolení v dlhodobých kurzoch sociálnej práce a sociálnej rehabilitácie. Z prostriedkov fondov Európskej únie realizujeme nadstavbu DSS TAU. V súvislosti s tým uvažujeme s vyčlenením minimálne 8 lôžok v samostatnej časti objektu pre špecializované zariadenie orientované na ľudí s Alzheimerovou chorobou. Uvitáme možnosť ďalšieho vzdelávania našich pracovníkov, ktorí budú prispievať k vytvoreniu prostredia s dôrazom na aktivizáciu klientov s Alzheimerovým ochorením a na celkové zlepšenie kvality ich života.</p>	9.1.2012	OZ DSS Turie	Nadácia Memory/ Zvyšovanie odbornosti v starostlivosti o ľudí s Alzheimerovou chorobou - Spoločenská zodpovednosť firiem	nie	470 €	--

<p>POMŮŽME LUDOM S ALZHEIMEROVÝM OCHORENÍM (Pamätná izba a kufriky spomienok) V DSS TAU je v súčasnosti umiestnených viac seniorov s rôznymi druhmi demencií a najmä s Alzheimerovým ochorením. Starostlivosť o človeka s demenciou zahŕňa zaobchádzanie s rešpektom, dôstojnosťou ako s osobnosťou, napriek tomu, že má skreslené chápanie reality. Naším zámerom je zriadiť pamätnú izbu. Chceli by sme pre našich seniorov s Alzheimerovým ochorením vytvoriť miesto bezpečia, istoty, kde budú mať možnosť pripomínať si zážitky z mladosti a trénovať svoju pamäť v zmysle stimulácie zmyslov, aktivizácie a komunikácie klienta. Našou úlohou je pripraviť túto miestnosť a vybaviť ju pomôckami potrebnými pre tréning pamäti. Jednou z nich sú kufriky spomienok ako jedna z významných terapeutických metód používaná pri Alzheimerovej chorobe.</p>	16.03.2012	OZ DSS Turie	Nadácia Orange/ Zelená pre seniorov 2012	nie	2000 €	--
<p>Klientka Petra V našom zariadení prebieha prestavba s navýšením počtu izieb, čo nám umožnilo vyčleniť pre autistku Petru samostatnú miestnosť určenú na spanie, hranie, trávenie voľného času. Podľa jej záujmu, možností a schopností sa môže zapájať aj do skupinových aktivít, čo jej niekedy vyhovuje. V prípade, že chce byť sama, má možnosť tráviť čas vo svojej izbe. V súčasnosti je zariadená len skriňou, posteľou, nočným stolikom a malým stolikom na odkladanie katalógov a hračiek. Našou prioritou je, aby bola Petrina izba miestom vhodným na jej odpočinok, relaxáciu, hru. Jej izbu by sme chceli zariadiť tak, aby sme v nej vytvorili podnety, na ktoré Petra pozitívne reaguje a podporili činnosti, ktoré obľubuje. Chceli by sme zvýšiť kvalitu jej života v DSS TAU, vytvoriť jej pre ňu prijateľnú atmosféru s pocitom bezpečia a prijatia.</p>	02.03.2012	OZ DSS Turie	Nadácia SPP/ Opora 2011/2012 2.kolo IPRO	nie	1660 €	--
<p>Klientka Zuzana Zuzana túži po domove, ale uvedomuje si dôvody svojho pobytu v našom zariadení. Jej snom je mať čičmiansky kroj a zlepšiť sa v hre na heligónku. Heligónka, spev a tanec v čičmianskom kroji jej pripomínajú domov a detstvo. Naším cieľom je vytvoriť jej podmienky a prostredie, v ktorom sa bude cítiť čo najlepšie. Hudba, spev a tanec v spojení s čičmianskym krojom by pomohli vytvárať atmosféru, ktorá by Zuzane pripomínala kúsok domova a zároveň pre ňu bola spôsobom pozitívneho naladenia sa, rozvíjaním jej zručností a talentu a zmysluplným využívaním voľného času. Svojím hudobným prejavom by vytvárala príjemné prostredie aj pre iných.</p>	02.03.2012	OZ DSS Turie	Nadácia SPP/ Opora 2011/2012 2.kolo IPRO	áno	1660 €	1000 €



<p>Zakúpenie objektu pre zriadenie chránenej dielne Naším cieľom je zakúpiť objekt na zriadenie chránenej dielne, kde budú môcť zdravotne znevýhodnení z DSS TAU denne vykonávať pracovné činnosti, dochádzať za prácou a integrovať sa do spoločnosti. Jedná sa o starší drevený objekt situovaný v centre obce Turie, kde by sme po rekonštrukcii vytvorili čajovňu a priestory na predaj výrobkov vytvorených rukami našich klientov. Realizácia projektu by prispela k zmene vnímania postihnutých občanov. V praxi bude realizovaná stále aktuálna a potrebná integrácia občanov so zdravotným postihnutím do sveta práce a do spoločnosti, uľahčí sa vstup alebo návrat zdravotne postihnutých do práce, kde budú mať možnosť každodennej vlastnej sebarealizácie, vzájomnej komunikácie a ďalšieho rozvoja osobnosti.</p>	05.04.2012	OZ DSS Turie	Nadácia Orange / Prekročme spolu bariéry 2012	nie	2000 €	--
---	------------	--------------	---	-----	--------	----

Mimorozpočtové zdroje:

Celkovo sa nám prostredníctvom projektov podarilo v roku 2012 získať **27.490,- €** z mimorozpočtových zdrojov prostredníctvom projektov a 3759,- € zo sponzorských finančných prostriedkov /doplatok za auto so zdvíhacou plošinou pre ZŤP, kreslo Carrendo, štúdiu na rekonštrukciu prístupovej cesty a chodníkov pre zabezpečenie bezbariérového prístupu/.

Okrem týchto finančných prostriedkov sme z OZ DSS Turie získali:

- Rehabilitačné pomôcky
- Materiál na pracovnú terapiu
- Podielal sa na financovaní akcií v DSS Vianočný obchod, Mikuláš, deň detí, atď.
- Osobné ošatenie PSS

Z mimorozpočtových zdrojov sa podarilo získať vybavenie priestorov:

- 2 ks el. polohovacích postelí,
- Vybavenie priestorov nadstavby - vestibul
- Motorové vozidlo 9 miestne so zdvíhacou plošinou
- Parafínový kúpeľ
- rehabilitačné pomôcky
- zdravotný materiál
- hygienické pomôcky
- pomoc pri organizovaní akcií

7. Plnenie cieľov, priorít a inovácie v poskytovaní sociálnych služieb za rok 2013

Pre zvýšenie kvality sociálnych služieb okrem činností uvedených v zákone, poskytuje pre prijímateľa sociálnej služby rôzne aktivity, na ktorých fungovanie získava finančné prostriedky i z mimorozpočtových zdrojov.

V roku 2013 sme pracovali s konceptom bazálnej stimulácie, chceme pokračovať v práci s bazálnou stimuláciou. Supervízia sa v roku 2013 vykonávala externou formou. V roku 2011 získalo DSS certifikát ISO 9001, v roku 2013 sme mali dozorný audit a obhájili sme certifikát. Pokračovať chceme v udržaní certifikátu a dodržiavaní podmienok pre zlepšovanie práce. V roku 2013 sme realizovali interné audity na všetky procesy v organizácii v súlade s certifikátom ISO 9001.

Práca s prijímateľom je vykonávaná individuálnym prístupom a vypracované sú individuálne rozvojové plány. V roku 2013 sme začali využívať program CYGNUS ako komplexný nástroj sprehľadnenia všetkých úkonov určených pre prijímateľa sociálnych služieb. Tento program je zavedený v oblasti sociálnej práce, dokumentácie PSS, ošetrovateľskom a opatrovateľskom procese, individuálnych plánoch, stravovacom úseku, skladovej evidencie stravovacieho úseku, zamestnancov i manažérskej časti.

V rámci projektov OZ DSS Turie, boli získané finančné zdroje na projekt vzdelávania PSS, títo navštevujú výtvarný odbor ZUŠ, hudobný odbor - hru na klávesy, hudobnú školu pre heligónkarov - p. Ing. Čerňanský.

Bola zriadená miestnosť pre reminiscenčnú terapiu, ktorej súčasťou je zakúpená rebornovaná bábika z mimorozpočtových zdrojov.

V roku 2013 sme získali finančné prostriedky na uvedenie do činnosti COUNTRY skupiny. Táto má názov MISSISSIPPI.

Pokračoval nácvik BOCCIE v spolupráci s OMD Farfalletta Žilina, najmä v telocvični ZŠ v obci Turie.

V roku 2013 sme pokračovali v realizácii stavby „Nadstavba a stavebné úpravy DSS“, ktorá bola slávnostne odovzdaná do užívania 4.3.2013. Po ukončení stavby sme zabezpečili vybavenie nábytkom, pripravili priestory pre sťahovanie, požiadali o zmenu zriaďovacej listiny, zmenu zápisu v Registre poskytovateľov sociálnych služieb, schválenie prevádzkového poriadku, vybavenie kolaudačného povolenia, prijali nových PSS a zamestnancov v súlade s uzatvorenou zmluvou ROP. Bola zvýšená kapacita o 6 PSS, zvýšený počet zamestnancov o 2. Realizáciou nadstavby s kapacitou 32 lôžok sme získali priestory pre bývanie v súlade s hygienickými predpismi. Začali sme realizovať nové druhy sociálnych služieb, a to špecializované zariadenie a zariadenie podporovaného bývania. Splnili sme požiadavky na ubytovacie zariadenie v zmysle prílohy č. 5 vyhlášky č. 259/2008 Z. z., a vybavenie priestorov v súlade s platnou legislatívou. Zároveň sme začali s poskytovaním novej formy sociálnej služby a to týždenná pobytová forma. V roku 2012 sme začali s ambulantnou formou poskytovania sociálnej služby, v ktorej sme pokračovali. Zriadili sme novú internetovú stránku a v rámci prezentácie zariadenia sme vydali informačný leták, časopis Mravenisko, viackrát sme vystúpili s prezentáciou zariadenia na rôznych podujatiach v rámci regiónu.

Vízia do budúcnosti je:

- Pracovať na skvalitnení poskytovaných sociálnych služieb
- Pripraviť ďalšie obyvateľky na prechod z DSS a SZ do ZPB
- Pokračovať v osamostatňovaní sa v sebaobslužných úkonoch a úkonoch prác v domácnosti v ZPB
- Individuálne plánovať sociálnu službu
- Vybudovať ihrisko pre dospelých v areáli CSS TAU
- Spustiť do prevádzky miestnosť SNOEZELEN
- Zapojiť do pracovných činností PSS - kuchyňa, knižnica, krajčírka dielňa, kaderníctvo
- Zriadiť kadernický salón
- Spustiť do prevádzky ďalší samostatný byt pre 3 ženy
- Pri príležitosti 70 výročia založenia CSS TAU zorganizovať koncert
- Vydať časopis Mravenisko
- Recertifikácia Bazálnej stimulácie
- Certifikácia STN EN ISO 9001 : 2001

8. Plán financovania sociálnych služieb na rok 2014

CSS hospodári s rozpočtom príjmov a výdavkov v súlade so zákonom 523/2004 Z.z. o rozpočtových pravidlách verejnej správy a o zmene a doplnení niektorých zákonov v znení neskorších predpisov. Je samostatná rozpočtová organizácia ktorá hospodári s prideleným rozpočtom, ktorý bol schválený zastupiteľstvom ŽSK.

Členenie schváleného rozpočtu na rok 2014, kód zdroja 41,46:

Bežné výdavky - 600

Položka /Podpoložka	Názov položky/podpoložky	Schválený rozpočet	Upravený rozpočet
610	Mzdy, platy	360 675	
620	Poistné	133 952	
630	Tovary a služby	240 000	
631	Cestovné náhrady	200	
632	Energie, voda, komunikácie	81 114	
633	Materiál	125 920	
634	Dopravné	3 561	



635	Rutinná a štandardná údržba	7 900	
636	Nájomné	255	
637	Služby	21 050	
640	Bežné transfery	3 958	
Spolu		738 585	

Kapitálové výdavky - 700

Položka /Podpoložka	Názov položky/podpoložky	Schválený rozpočet	Upravený rozpočet
713	Nákup prev. strojov, prístrojov	6 000	
717	Rekonštrukcia a modernizácia	30 000	
Spolu		36 000	

9. Kontakty na poskytovateľa sociálnych služieb

Adresa:

Centrum sociálnych služieb TAU, Turie 296, 01312 Turie

Tel kontakt:

041/5989322

0905571488

mail:

cssturie@vuczilina.sk

www.csstaturie.sk