



Centrum sociálnych služieb TAU
013 12 Turie 296
Slovenská republika
v zriaďovateľskej pôsobnosti Žilinského
samosprávneho kraja



Výročná správa o činnosti a hospodárení poskytovateľa sociálnych služieb v zriaďovateľskej pôsobnosti Žilinského samosprávneho kraja za rok 2015



V Turí dňa 31.03.2016

OBSAH:

1. Sídlo, vznik a postavenie poskytovateľa sociálnych služieb	3
2. Prevádzkové podmienky poskytovania sociálnych služieb, outcourcing	5
3. Štruktúra prijímateľov sociálnych služieb	17
4. Personálne podmienky a organizačná štruktúra poskytovateľa sociálnych služieb	22
5. Poskytovanie sociálnych služieb	29
6. Financovanie sociálnych služieb a úhrady za poskytovanú sociálnu službu	35
7. Plnenie cieľov, priorít a inovácie v poskytovaní sociálnych služieb za rok 2014	38
8. Plán financovania sociálnych služieb na rok 2015	45
9. Kontakty na poskytovateľa sociálnych služieb	46



1. Sídlo, vznik a postavenie poskytovateľa sociálnych služieb

Názov: Centrum sociálnych služieb TAU
Sídlo: Turie 296, 01312 Turie
Vznik: Vzniklo v roku 1944 v priestoroch tzv. Paľovej budy v Žiline a presťahované bolo do areálu v Turí v roku 1980, kde sídli dodnes.
Právna forma: rozpočtová organizácia
IČO: 00647683
DIČ: 2020638928
Zriaďovateľ: Žilinský samosprávny kraj
Zriaďovacia listina: č. 2002/355, zo dňa 01.07.2002

Dodatok č. 1: spis. č. 3496/2010/OSV - 016 zo dňa 27.04.2010
ktorý nadobudol účinnosť 01.06.2010

Dodatok č. 2: spis. č. 2883/2012/OSV - 002 zo dňa 27.04.2012
ktorý nadobudol účinnosť 01.05.2012

Dodatok č. 3: spis. č. 6549/2012/OSV-010 zo dňa 31.12.2012
Ktorý nadobudol účinnosť 01.01.2013

Dodatok č. 4: spis. č. 3056/2015/OSV-008 zo dňa 30.04.2015
Ktorý nadobudol účinnosť 01.06.2015

Zápis do registra poskytovateľov: zaregistrovaný Žilinským samosprávnym krajom dňa
01.06.2009 č. 13/2009/OSV

Zmeny v registri vykonaná ku dňu 14.06.2010
vykonaná ku dňu 28.02.2012
vykonaná ku dňu 02.01.2013
vykonaná ku dňu 04.09.2013
vykonaná ku dňu 20.06.2015

Štatutárny zástupca: Ing. Elena Bohdalová, riaditeľka

CSS TAU v súlade s platnou legislatívou poskytoval v roku 2015 sociálne služby v DSS pre 36 žien, prijímateľiek sociálnych služieb, na celoročnú pobytovú formu, 2 na týždenný pobytovú formu a 4 ambulantnú formu, v Špecializovanom zariadení 49 ženám na celoročnú pobytovú formu a v Zariadení podporovaného bývania 6 ženám na celoročnú pobytovú formu.





INSTITUT BAZÁLNÍ
STIMULACE®
IBS

INSTITUT Bazální stimulace, s.r.o.
J. Opletala 680, 738 01 Frýdek-Místek
IČ: 25889966, DIČ: CZ25889966
Zapsán v obchodním rejstříku Krajského soudu Ostrava,
oddíl C., vložka 24700



INTERNATIONALER FÖRDERVEREIN
BASALE STIMULATION® E.V.

uděluje certifikát
PRACOVISŤE
BAZÁLNÍ STIMULACE
č. 06/IBS/2011
DOMOV SOCIÁLNÝCH
SLUŽIEB TAU
Turie 296, 013 12 Turie
na základě supervize ze dne 21.5.2011.

Základní akreditované kurzy proběhly ve dnech: 16.-17.3.2011, 16.-17.4.2011
Nástavbový akreditovaný kurz proběhl ve dnech 20.-21.5.2011

Platnost certifikátu do 13.6.2014.



Basale Stimulation®
INSTITUT Bazální stimulace s.r.o.
J. Opletala 680
738 01 Frýdek-Místek
IČ: 25889966, DIČ: CZ25889966
608
in der Pflege

PhDr. Karolína Friedlová
Praxisbegleiter Basale Stimulation® in der Pflege

Vydal INSTITUT Bazální stimulace ve Frýdku-Místku dne: 13.6.2011

Naša organizácia od roku 2011 realizuje koncept bazálnej stimulácie. Zároveň bola medzi prvými organizáciami na Slovensku, ktoré v roku 2011 prešli úspešnou certifikáciou pracoviska bazálnej stimulácie. V roku 2014 sme absolvovali recertifikáciu pracoviska bazálnej stimulácie. V koncepte bazálnej stimulácie pokračujeme.

2. Prevádzkové podmienky poskytovania sociálnych služieb, outsourcing (externé obstarávanie predtým interne vykonaných výkonov - jednotlivé procesy vykonáva externý poskytovateľ služieb alebo výrobca)

Sociálna služba je poskytovaná v priestoroch budovy a areálu v obci Turie. Objekt budovy, príslušenstvo budovy a areál sú majetkom Žilinského samosprávneho kraja, správcou majetku je CSS TAU.

Dňa 4.3.2013 bola ukončená, skolaudovaná a slávnostne odovzdaná do užívania stavba „Nadstavba a stavebné práce DSS Turie“, ktorá vytvorila priestor pre poskytovanie nových foriem a nových druhov poskytovaných sociálnych služieb, zároveň vytvorila lepšie podmienky pre PSS i zamestnancov, humanizáciu prostredia, zabezpečila dodržiavanie štandardov kvality poskytovaných služieb, podmienky stavby, zvýšil sa počet PSS o 6, počet zamestnancov o 4, rozšírili sa druhy poskytovaných sociálnych služieb o špecializované zariadenie a zariadenie podporovaného bývania, rozšírila sa forma poskytovaných sociálnych služieb o ambulatnú a týždennú pobytovú formu. V priestoroch budovy sa nachádzajú nové terapeutické miestnosti, nová miestnosť na sociálnu rehabilitáciu, biblioterapia, keramická dielňa, miestnosť pre arteterapiu a skupinové sedenia s psychológom. Obyvatelky sa z nevyhovujúcich izieb v pôvodnom objekte /4 byvatelky bývali v priestoroch často menších ako 16 m²/ presťahovali do novovzniknutých priestorov, kde vzniklo 16 lôžok pre špecializované zariadenie /alzheimerove ochorenie a demencie/, 10 lôžok pre špecializované zariadenie /schizofrénie/ a 6 lôžok pre zariadenie podporovaného bývania. Zlepšili sa prevádzkové priestory tým, že sa vytvorili podmienky na sušenie, žehlenie a uskladnenie prádla. Zimná záhrada vytvorila predpoklad na voľnočasové aktivity a príjemné posedenie pre ženy s ťažkým zdravotným postihnutím. K debarierizácii objektu prispel nový lôžkový výťah a malý nákladný výťah, bezbariérové kúpeľne, bezbarierové priestory nadstavby. Nové miestnosti pre opatrovatelky a psychológa zvýšili kvalitu poskytovaných služieb. Objekt bol vybavený EPS, motorgenerátorom pre fungovanie evakuačného výťahu, IKT technológiami, internetovými sieťami účelným nábytkom.



Sociálna služba je poskytovaná v priestoroch budovy a areálu v obci Turie. Objekt budovy, príslušenstvo budovy a areál sú majetkom Žilinského samosprávneho kraja, správcou majetku je CSS TAU.

Centrum sociálnych služieb TAU – celková kapacita 96 miest

z toho

- **Domov sociálnych služieb**
- celoročný pobyt - 39
- týždenný pobyt - 2
- ambulatná forma - 4
- **Špecializované zariadenie**
- celoročný pobyt - 45
- **Zariadenie podporovaného bývania**
- celoročný pobyt - 6

CSS TAU hospodári s rozpočtom príjmov a výdavkov v súlade so zákonom 523/2004 Z. z. o rozpočtových pravidlách verejnej správy a o zmene a doplnení niektorých zákonov v znení neskorších predpisov. Je samostatná rozpočtová organizácia ktorá hospodári s prideleným rozpočtom, ktorý bol schválený zastupiteľstvom ŽSK.

Majetok ŽSK, kde sa poskytujú sociálne služby pre prijímateľa v CSS TAU:

- Obytná budova príslušené objekty, záhrady a na parcelách č. 1841/1, 1841/2, 1841/3, 1955/3

V budove sa k 31.12.2014 nachádzali obytné miestnosti slúžiace na ubytovanie prijímateľa:

Prevádzkové priestory:

- Miestnosť pre psychológa
 - Ambulancia
 - Inšpekčné izby - 2
 - kancelárie - 7
 - miestnosť pre poradcu pre jednotlivca a skupinu
 - Izby 2 lôžkové s príslušenstvom, 3 lôžkové s príslušenstvom,
 - Izby 1 lôžkové, 2 lôžkové
 - Kuchyňa
 - Jedálne - 3
 - Miestnosti pre pracovnú terapiu a sociálnu rehabilitáciu - 10 /snoezelen, reminiscenčná terapia, sociálna rehabilitácia, atď./
 - Kaplnka
 - Rehabilitačná miestnosť
 - Posilňovňa
 - Práčovňa,
 - Sušiareň
 - Žehliareň
 - Skladové priestory
 - Šatne zamestnancov
 - Dielne údržbárov, garáže
 - Kotolňa, plynomerňa
 - Sušiareň
 - Skleníky
 - ČOV
 - Altán, pergola
- Zariadenie podporovaného bývania - Kuchyňa s jedálňou a obývacou časťou, 2 izby, kúpeľňa,



- Samostatný byt - kuchyňa, izba, sociálne zariadenie, chodba



Centrum sociálnych služieb TAU poskytuje sociálne služby v súlade so zákonom č. 448/2008 Z. z. o sociálnych službách a o zmene a doplnení zákona 455/1991 Zb. o živnostenskom podnikaní (živnostenský zákon) v znení neskorších predpisov v platnom znení /Ďalej len zákon o sociálnych službách/.

V organizácii roku 2015 k 31.12.2015 bolo 61,5 zamestnancov. Z tohto počtu je 36,2 v priamom kontakte s klientom /sociálna rehabilitácia - 8,8, pracovná terapia - 3, rehabilitačný pracovník - fyzioterapeut - 1, vedúca zdravotno-sociálneho úseku - 1, sociálni pracovníci - 3, hlavná sestra - 1, sestra - 2,4, asistentka zdravotného úseku - 2, sanitárka - 5, opatrovatel'ka- 7, poradca pre jednotlivca a skupinu - 1/.

Bolo vytvorené chránené pracovisko pre 1 ŤZP ženu, ktorá pracuje ako pracovník sociálnej rehabilitácie.

Bola vytvorená chránená dielňa pre 3 ŤZP ženy, prijímateľky sociálnych služieb, na pozícii upratovačka, umývanie riadu.

- **Pomoc pri odkázanosti** inej fyzickej osoby v súlade s prílohou č. 3 zákona o sociálnych službách - 17,4 pracovníkov zdravotno-sociálneho úseku
sociálne poradenstvo
poradenstvo pre jednotlivca a skupinu
sociálnu rehabilitáciu
- zameriavajú sa na upevňovanie hygienických návykov, stravovacích návykov, pomoc pri sebaobsluže, ale pracujú aj v záujmových dielňach a pomáhajú pri pracovných terapiách
- **ošetrovateľskú starostlivosť** - 3 lekári dochádzajúci do CSS /všeobecný lekár pre dospelých - 1 x týždenne psychiater - 1 x mesačne, podľa potreby 1-2 x ročne stomatólog/ a odborné ambulancie v Žiline a Martine
- **ubytovanie** - v 1 - 3 lôžkových izbách na prízemí, prvom poschodí a druhom poschodí CSS členené na časť A a C
- **stravovanie** - vlastná stravovacia prevádzka /kuchyňa, jedálne/
• **upratovanie, pranie, žehlenie a údržba bielizne a šatstva** - vlastná práčovňa, upratovanie vlastnými zamestnancami/
• **osobné vybavenie** - zabezpečuje si prijímateľ sociálnej služby, poprípade občianske združenie, pomoc pri zabezpečení osobného vybavenia zabezpečuje sociálny pracovník v spolupráci s prijímateľom sociálnej služby, pokiaľ to jeho zdravotný stav dovoľí
- **pracovná terapia** - pracovnú terapiu zabezpečujú pracovní terapeuti - ergoterapeuti, spíňajúci kvalifikáciu v zmysle zákona a vyučení v odbore krajčír, cukrár, záhradník. Na pracovnú terapiu slúžia dielne ako sú stolárska, tkáčska, keramická, stolárska, sviečkárska, spekanie skla, výroba mydiel. Práca je zameraná na ergoterapiu, muzikoterapiu, arteterapiu - sklo - spekanie skla v spekacej peci, tiffany

technika, drevo - vyrezávanie tvarov z dreva, šmirgľovanie, maľovanie dreva, šitie - ozdobné predmety i predmety úžitkové, ale aj kostýmy na vystúpenia v rámci dramaterapie a muzikoterapie, keramika - keramická pec a keramický kruh, tkanie - na 2 tkáčskych stavoch tkajú koberce, vyšívanie, pečenie pri príležitosti sviatkov, práce v domácnosti - postielanie postelí, triedenie ošatenia, umývanie riadov, pomoc v kuchyni, práce v záhrade - vlastné políčko na zeleninu, skleníky, skalky, okrasné záhony, trávnik, dreviny, starostlivosť o kvety v črepníkoch, starostlivosť o muškáty, údržba chodníkov - čistenie, zametanie, odmetanie snehu, atď. V roku 2015 sme spolupracovali s českou Beskydskou 7, ktorá organizuje extrémny závod v horskej turistike, pre ktorých sme vyrábali 2500 ocenení.

- **zájmová činnosť** - dramatická skupina, spevácka skupina, folklórna skupina, country skupina, vystúpenia, výlety, posilňovňa, antukové ihrisko, práca v záhrade, knižnica, vychádzky, relaxačné, poznávacie pobyty atď., zároveň práca na počítači, práca s internetom, e-mailom, v roku 2013 pribudla country skupina - ošatenie sme získali prostredníctvom projektu OZ DSS Turie. Zároveň sme získali elektrofonické varhany a pomôcky na výtvarnú a jedna obyvateľka navštevovala hudobnú školu p. Čerňanského v Trnovom, kde sa učí hru na heligónke, jedna ZUŠ v Rajci, kde sa učila hru na klávesy a 3 chodili na výtvarný krúžok pod vedením p. Mgr. Bariakovej. Pravidelne navštevujú tréning Boccie, zúčastnili sa týždenného pobytu, tábora Boccie v Čičmanoch.



Výtvarný krúžok

Aj tento rok pokračujeme vo výtvarnom krúžku pod vedením pani učiteľky Bariakovej z Rajeckých Teplic. Začíname sa učiť novú techniku, pri ktorej využívame voskové farbičky a vodu.



Kurz spoločenských tancov v CSS TAU

Začiatkom roka sme pre naše ženy pripravili kurz spoločenských tancov pod vedením p. učiteľa Plešingera z Tanečnej školy Plešinger Žilina.

Kurz bol zrealizovaný vďaka projektu „**Tancom proti demencii**“, ktorý podporil FOND GSK v jesennej výzve.



Snowboard a naša Romanka 😊

Krásna slnečná zima bola príležitosťou pre našu Romanku a jej chuť zažiť niečo nové. Vďaka dobrým ľuďom dostala naša najmladšia obyvateľka šancu naučiť sa snowboardovať. Spoločne navštívili krásne lyžiarske stredisko v Rajeckej doline - Čičmany, kde sa prvýkrát Romanka postavila na snowboard. Začiatky na snehu bývajú ťažké, ale naša Romanka ich hravo zvládla...





Vianočné dielne v CSS TAU



Za dverami klopú Vianoce a pochopiteľne aj my sa ako každý rok venujeme vianočnej téme. Vyrábame adventné vence, pozdravy, pohľadnice pečieme obliátky....



Sústredenie Čičmany 2.8-7.8.2015 CSS TAU

Prvý augustový týždeň 2.8-7.8.2015. naše klientky absolvovali sústredenie v Čičmanoch. Počasie im veľmi prišlo a bolo naozaj horúco, no oni museli trénovať. Toto sústredenie bolo venované Boccii, kde sa nielen naše klientky, ale aj klientky z iných zariadení zo žilinského kraja zdokonaľovali v hre a technike boccie.



Zápas MŠK Žilina, CSS TAU

20. augusta vo štvrtok sa v Žiline odohral zápas medzi žilinskými sošónmi, futbalistami MŠK Žilina a španielskym klubom Athletic Bilbao. Túto príležitosť si nenechali ujsť ani naše klientky CSS TAU a natešené spolu aj s terapeutmi sadli do auta a namierili si to do Žiliny povzbudiť našich chlapcov. Aj vďaka naozaj hlasnému povzbudzovaniu našich obyvateľov futbalisti MŠK Žilina napokon na domácej pôde vyhrali 3:2, napriek tomu, že v prvom polčase viedli Španieli. Tento športový zážitok vyčaril úsmev na tvári našich dievčat a spokojné s dobrým pocitom ľhali do postelí...

Ďakujeme p. Michalkovej z neziskovej organizácie Zmysel života za sprostredkovanie vstupeniek na futbalový zápas...

Tábor sebaobhajoby

Vďaka podpore Nadácie Volkswagen Slovakia sa nám podarilo zrealizovať projekt "Cestou k samostatnosti spoznaj sám seba a presad sa". V rámci projektu sme pre klientov štyroch zariadení sociálnych služieb pripravili dvojdňový tábor sebaobhajoby.



- **úschova cenných vecí** - sociálni pracovníci zabezpečujú úschovu cenných vecí s prijímateľom sociálnej služby, pokiaľ o to požiada
- **rehabilitácia - fyzioterapia** - jedna kvalifikovaná pracovníčka zabezpečuje fyzioterapiu, masáže, pri práci uplatňuje metódu bazálnej stimulácie, pribudla rehabilitačná vaňa. V rámci rehabilitácie využívajú Fit Park.



Snoezelen



Hydromasážna vaňa



- organizovanie výletov spojené s rekreačnou činnosťou,
- kadernička, pedikúra,
- účasť na sv. omši



Pre aktivizáciu tejto cieľovej skupiny je dôležité využívať okrem farmakologickej liečby aj netradičné formy práce, ktoré podnecujú a motivujú handicapovaných PSS k aktívnemu životu a zároveň k stimulácii ešte fungujúcich zmyslov. Bola zriadená nová terapeutická miestnosť reminiscenčná terapia, poskytuje sa validácia, viac sa preferuje tréning pamäte, bazálna stimulácia, popoludnia harmonických vzťahov, rozvoj

sociálnych zručností, hravé popoludnia. V zariadení pracuje psychologička, ktorá vykonáva individuálne i skupinové sedenia, popoludnia harmonických vzťahov, hravé popoludnia, reminiscenčnú terapiu.

Reminiscenčná terapia- sociálna rehabilitácia CSS TAU

V stredu 21.10.2015 v rámci sociálnej rehabilitácie sme si zaspomínali na staré časy. Zabavili sme sa s bábikami, ukázali si žehličku na žeravé uhlie, kolovrátok a iné...



Výroba ježkov CSS TAU

Jeseň je čarovným ročným obdobím, ktorá prináša pomaly, ale isto čoraz chladnejšie počasie. Tvorí sa rôzne krásne farebné úkazy, ktoré v inom období nevidíme. Typické pre jeseň je opadávanie lístia a preto sme sa rozhodli, že si vo štvrtok 22.októbra na sociálnej rehabilitácii skrášime našu nástenku. Vyrábali sme ježkov z opadaného lístia. Lisy sme lepili na predom vytvorených ježkov. Všetky tieto výrobky robíme za pomoci terapeutky.....



Kulinoterapia-pečenie 9.10.2015 CSS TAU

V piatok 9.10.2015. sme naše chuťové poháriky obdarili vynikajúcim čučoriedkovým koláčikom, ktorý sme si v tento deň upiekli. Samozrejme sme si koláčik nenechali len pre seba, ale podelili sme sa aj s ostatnými a ušlo sa naozaj takmer každému 😊





Deň otvorených dverí





outsourcing - predtým interne vykonaných výkonov - jednotlivé procesy vykonáva externý poskytovateľ služieb alebo výrobca - externé obstarávanie je zamerané len na zabezpečenie niektorých služieb prevádzky CSS TAU /najmä na zaobstarávanie potravín - surovín na prípravu jedla, Pracovná zdravotná služba, revízie zariadení, dodávka energií, vody, vývoz komunálneho odpadu, deratizácia, dezinfekcia, servis PC, služby BOZP, CO, PO vývoz ČOV/, servis výťahov, EPS, motorgenerátora, plynových zariadení, atď..

3. Štruktúra prijímateľov sociálnych služieb

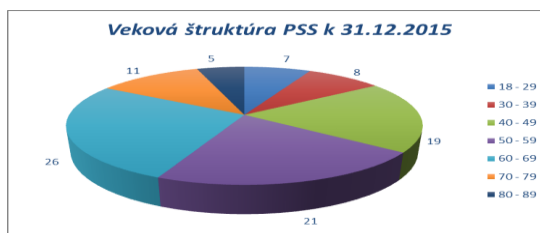
3.1. Základné údaje o prijímateľoch sociálnych služieb

3.1.1. Veková štruktúra

Veková štruktúra PSS k 31.12.2015

Vek	Počet
od 18 – do 29	7
od 30 – do 39	8
od 40 – do 49	19
od 50 – do 59	21
od 60 – do 69	26
od 70 – do 79	11
od 80 – do 89	5

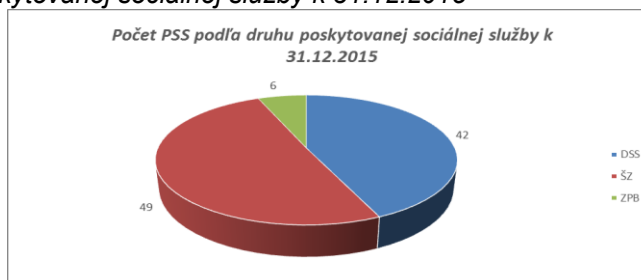
Veková štruktúra PSS k 31.12.2015



3.1.2. Počet PSS podľa druhu poskytovanej sociálnej služby k 31.12.2015

Druh sociálnej služby	Počet PSS
Domov sociálnych služieb	42
Špecializované zariadenie	49
ZPB	6

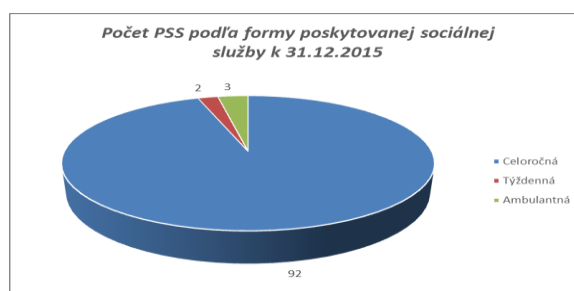
Počet PSS podľa druhu poskytovanej sociálnej služby k 31.12.2015



3.1.3. Počet PSS podľa formy poskytovanej sociálnej služby k 31.12.2015

Forma sociálnej služby	Počet PSS
Celoročná	92
Týždenná	2
Ambulantná	3

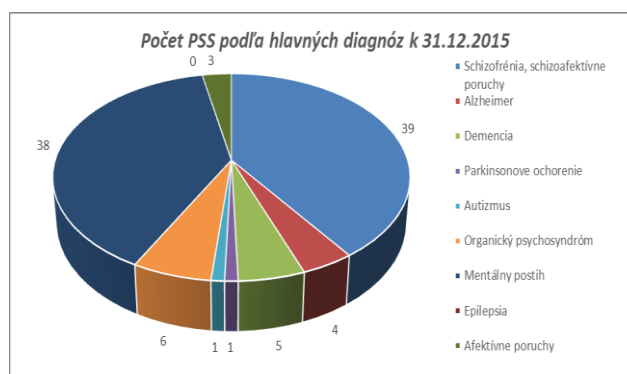
Počet PSS podľa formy poskytovanej sociálnej služby 31.12.2015



3.1.4. Počet PSS podľa hlavných diagnóz k 31.12.2015

Diagnóza	Počet
Schizofrénia, schizoafektívne poruchy	39
Alzheimer	4
Demencia	5
Parkinsonove ochorenie	1
Autizmus	1
Organický psychosyndróm	6
Mentálny postih	38
Epilepsia	0
Afektívne poruchy	3

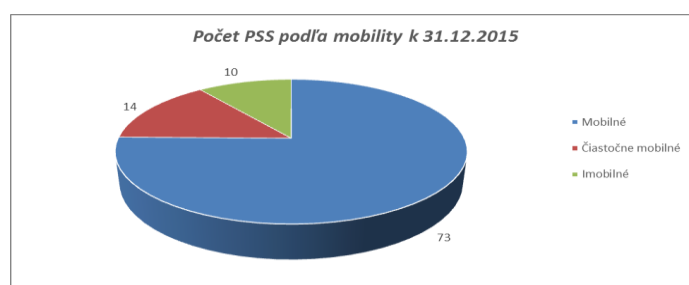
Počet PSS podľa hlavných diagnóz k 31.12.2015



3.1.5. Počet PSS podľa mobility k 31.12.2015

Rozdelenie podľa mobility	Počet
Mobilné	73
Čiastočne mobilné	14
Imobilné	10

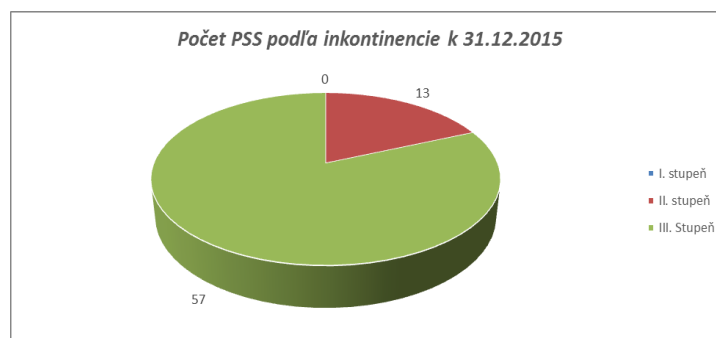
Počet PSS podľa mobility k 31.12.2015



3.1.6. Počet PSS podľa inkontinencie k 31.12.2015

Inkontinencia	Počet
I. stupeň	0
II. stupeň	13
III. stupeň	57

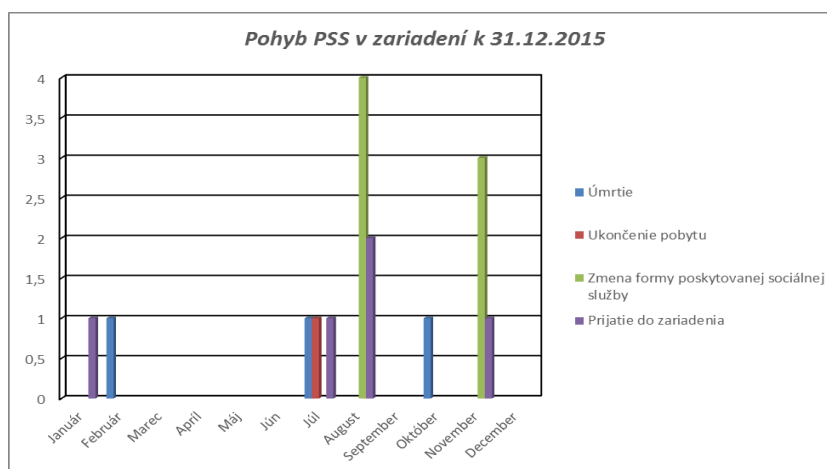
Počet PSS podľa inkontinencie k 31.12.2015



3.1.7. Pohyb PSS v zariadení k 31.12.2015

Mesiac:	Počet PSS:	Počet PSS, ktoré ukončili pobyt – úmrtie	Počet PSS, ktoré ukončili pobyt	Počet PSS, ktoré zmenili formu poskytovanej sociálnej služby	Počet prijatých PSS
Január	98				1
Február	97	1			
Marec	97				
Apríl	97				
Máj	97				
Jún	97				
Júl	96	1	1		1
August	98			4	2
September	98				
Október	97	1			
November	97			3	1
December	97				
Počet celkom:	97	3	1	7	5

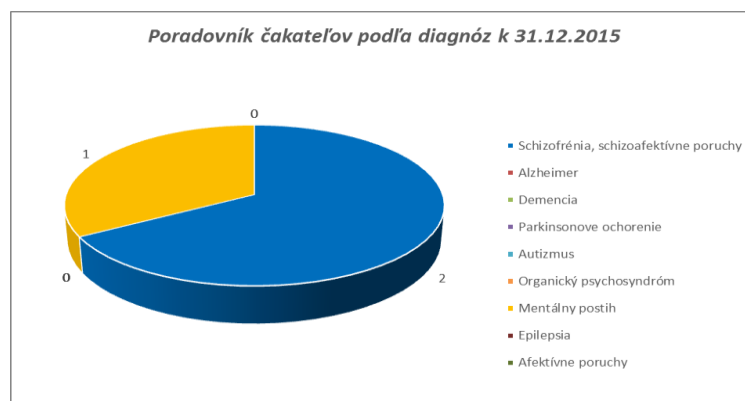
Pohyb PSS v zariadení k 31.12.2015



3.1.8. Poradovník čakatel'ov podľa diagnóz žiadatel'ov k 31.12.2015

Diagnóza	Počet žiadatel'ov
Schizofrénia, schizoafektívne poruchy	2
Alzheimer	0
Demencia	0
Parkinsonove ochorenie	0
Autizmus	0
Organický psychosyndróm	0
Mentálny postih	1
Epilepsia	0
Afektívne poruchy	0

Poradovník čakatel'ov podľa diagnóz žiadatel'ov k 31.12.2015

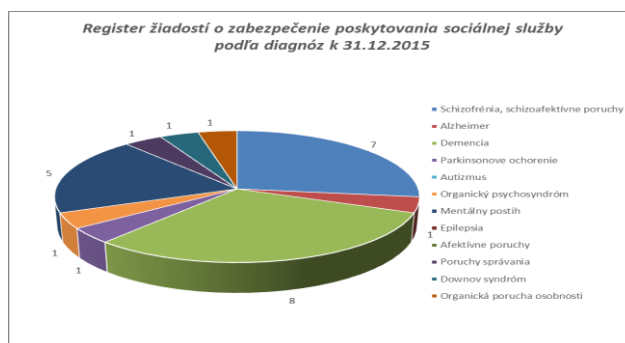


3.1.9. Register žiadostí podľa diagnóz žiadatel'ov k 31.12.2015

Diagnóza	Počet žiadatel'ov
Schizofrénia, schizoafektívne poruchy	7
Alzheimer	1
Demencia	8
Parkinsonove ochorenie	1
Autizmus	0
Organický psychosyndróm	1
Mentálny postih	5
Epilepsia	0
Afektívne poruchy	0

Poruchy správania	1
Downov syndróm	1
Organická porucha osobnosti	1

Register žiadostí podľa diagnóz žiadateľov k 31.12.2015



3.1.10. Diagnózy žiadateľov o poskytovanie sociálnej služby k 31.12.2015

	Zaradenie	Celkový počet žiadateľov	Mentálny postih	Downov syndróm	Org. psychosyndróm	Poruchy správania	Schizofrénia	Demencia	Alzheimer	Parkinson	Organická porucha osobnosti
Poradovník čakaťel'ov	Odkázanosť na DSS	3	1				2				
	Odkázanosť na ŠZ										
Register žiadostí	Odkázanosť na DSS	14	5	1		1	5	1			1
	Odkázanosť na ŠZ	12			1		2	7	1	1	
Spolu		29	6	1	1	1	9	8	1	1	1

4. Personálne podmienky a organizačná štruktúra poskytovateľa sociálnych služieb

Štruktúra organizácie a počet pracovných miest je stanovená organizačnou štruktúrou, ktorá je súčasťou organizačného poriadku.

Organizácia je rozdelená na prácu do 4 organizačných úsekov

- úsek pracovnej terapie
- úsek sociálno - zdravotný
- úsek ekonomický a robotníckych povolání
- úsek stravovací
- Samostatní referenti –referent PAM a poradca pre jednotlivca a skupinu, ktorí sú v priamom riadení riaditeľky CSS TAU.



Celkový priemerný prepočítaný stav 60,6 zamestnancov.

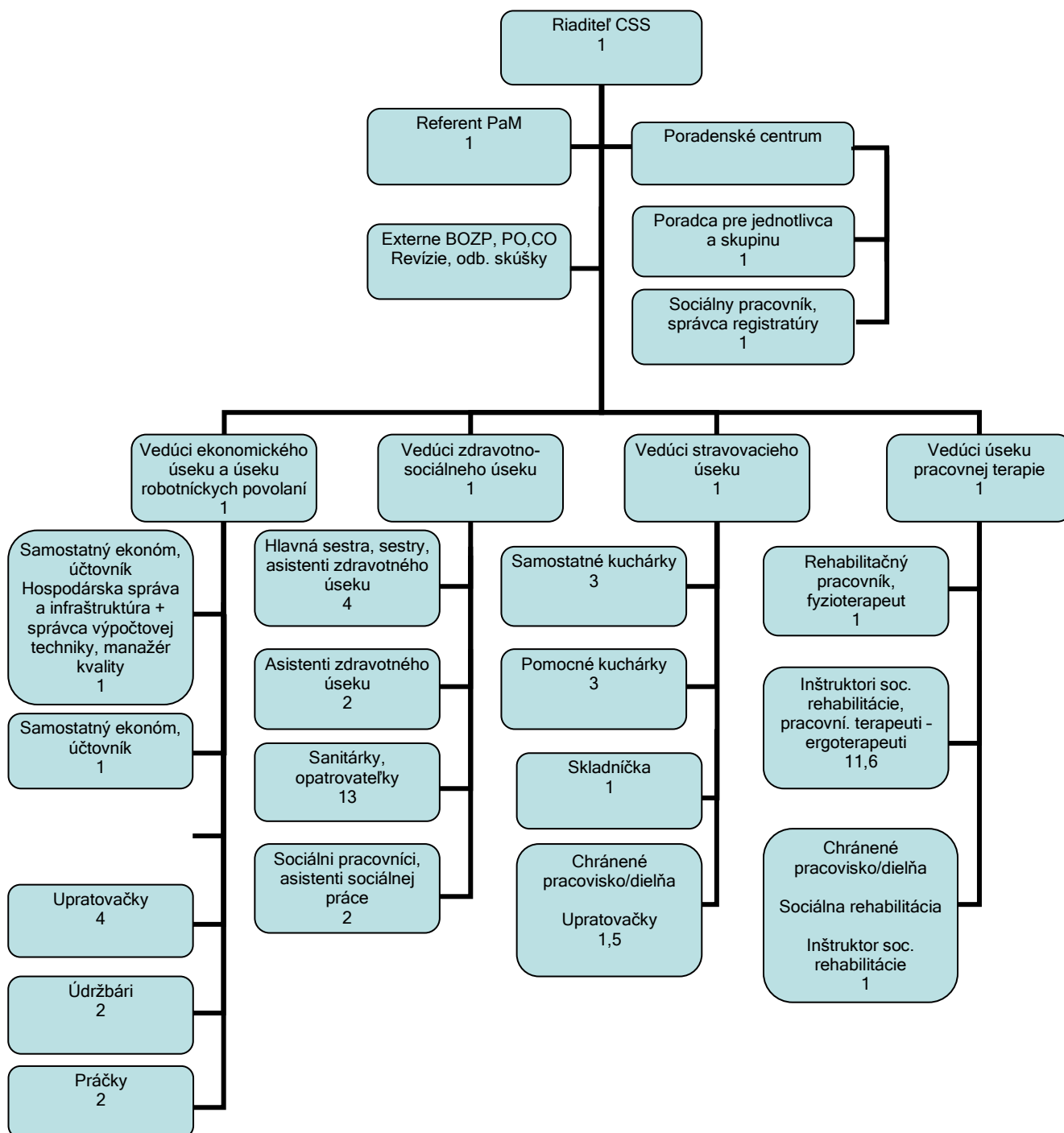
V organizácii bolo k 31.12.2015 60,6 zamestnancov. Z tohto počtu je 38,6 zamestnancov v priamom kontakte s PSS / sociálni pracovníci - 3, sociálna rehabilitácia - 10, pracovná terapia - ergoterapia - 2, fyzioterapeut - 1, vedúca zdravotno-sociálneho úseku - 1, sestra 1, asistent zdravotného úseku - 4, sanitár - 5, opatrovateľ- 9, poradca - 1, vedúca úseku pracovnej terapie - 1.

Vrcholový manažment organizácie Centra sociálnych služieb TAU tvorí riaditeľka organizácie, manažérka kvality a vedúci úsekov, majú najvyššiu zodpovednosť za kvalitu poskytovaných služieb. Stanovuje politiku kvality organizácie, ktorá je v súlade s obchodnou, finančnou a personálnou politikou. Je zodpovedný za to, že všetky činnosti ovplyvňujúce kvalitu budú vykonávať dostatočne kvalifikovaní zamestnanci, ktorí budú mať k dispozícii potrebné prostriedky. Vrcholový manažment je tiež zodpovedný za stanovenie zodpovedností a právomocí zamestnancov a koordinovanie činností. Poskytuje prostriedky na zakúpenie potrebných tovarov, výrobkov, zariadení, na ich údržbu, na zamestnanie a školenie potrebných zamestnancov. Uvádza do platnosti príručku kvality, podporuje manažéra kvality pri presadzovaní systému manažérstva kvality a pravidelne prijíma informácie o stave a vývoji QMS. Pravidelne vyhodnocuje QMS z hľadiska jeho účinnosti a schopnosti plniť stanovené ciele kvality. CSS TAU ako poskytovateľ sociálnych služieb má zamestnancov zaradených do 3. kategórie rizikových prác, ktorým zabezpečuje rehabilitáciu formou cvičení, masáží, rehabilitačnej vane, prechádzkami v priestoroch CSS TAU i jeho okolí, v rozsahu minimálne určeného platnou legislatívou. Pracovná zdravotná služba je vykonávaná organizáciou ŽILPO, s.r.o Žilina. Zamestnanci spĺňajú kvalifikačné predpoklady vzdelania v súlade s platnou legislatívou. Pracovní terapeuti, ergoterapeuti, sociálno rehabilitační pracovníci sú preškolení v kurze sociálna práca a sociálna rehabilitácia. Kurz bol realizovaný z finančných prostriedkov OZ DSS Turie, prostredníctvom projektu financovaného MPSVR SR a Sociálnej implementačnej komisie. Opatrovateľky si doplnili kvalifikáciu v kurze opatrovania. Vedúca zdravotného úseku ukončila vzdelanie v špecializačnom odbore. Preškolenie v roku 2015 bolo orientované na kvalitu poskytovaných sociálnych služieb najmä v práci so skupinou osôb s Alzheimerovým ochorením, arteterapiu, ergoterapiu, snoezelen a ďalšie oblasti.

Prebiehali školenia zdravotníkov, fyzioterapeutky, školenia zvládania stresu pre všetkých zamestnancov v priamom kontakte s prijímateľom, školenia PaM, školenia v účtovníctve, ekonomickej oblasti, používania programového vybavenia a ďalšie. V roku 2013 boli preškolení na program CYGNUS. V roku 2014 a 2015 preškolenie Bazálna stimulácia.

Vrcholový manažment organizácie Centra sociálnych služieb TAU tvorí riaditeľka organizácie, manažérka kvality a vedúci úsekov. Má najvyššiu zodpovednosť za kvalitu poskytovaných služieb. Stanovuje politiku kvality organizácie, ktorá je v súlade s obchodnou, finančnou a personálnou politikou. Je zodpovedný za to, že všetky činnosti ovplyvňujúce kvalitu budú vykonávať dostatočne kvalifikovaní zamestnanci, ktorí budú mať k dispozícii potrebné prostriedky. Vrcholový manažment je tiež zodpovedný za stanovenie zodpovedností a právomocí zamestnancov a koordinovanie činností. Poskytuje prostriedky na zakúpenie potrebných tovarov, výrobkov, zariadení, na ich údržbu, na zamestnanie a školenie potrebných zamestnancov. Uvádza do platnosti príručku kvality, podporuje manažéra kvality pri presadzovaní systému manažérstva kvality a pravidelne prijíma informácie o stave a vývoji QMS. Pravidelne vyhodnocuje QMS z hľadiska jeho účinnosti a schopnosti plniť stanovené ciele kvality.

4.1. Organizačná štruktúra CSS TAU



Celkový počet zamestnancov je 60,6.

Úsek	Zamestnanci	Z toho odborní	
Riaditeľka DSS	1		
Samostatní referenti	Referent PAM	1	
	Sociálny pracovník, správca registratúry	1	1
	Poradca pre jednotlivca a skupinu	1	1
Úsek stravovací	Vedúca úseku	1	
	Samostatná kuchárka	3	
	Skladníčka	1	
	Pomocná kuchárka	3	
	Chránená dielňa – upratovačka, umývačka	1,5	
Úsek ekonomický a úsek robotníckych povolání	Vedúca úseku	1	
	Samostatný ekonóm - účtovník	2,5	
	Upratovačky	4	
	Práčky	2	
	Údržbári	2	
Úsek pracovnej terapie	Vedúca úseku	1	1
	Inštruktor sociálnej rehabilitácie	9,6	9,6
	Rehabilitačný pracovník - fyzioterapeut	1	1
	Pracovný terapeut - ergoterapeut	2	2
	Chránené pracovisko Inštruktor sociálnej rehabilitácie	1	1
Úsek zdravotno-sociálny	Vedúca úseku	1	1
	Asistent sociálneho úseku	2	2
	Hlavná sestra	1	1
	Sestra	3	3
	Asistentka zdravotného úseku	2	2
	Sanitárka	4	4
	Opatrovateľka	9	9
Spolu	60,6	38,6	

4.2. Starostlivosť o zamestnancov:

Školenie zamestnancov v roku 2015

Názov školenia	Názov dodávateľa	Počet zúčast. zam.
Vstupná inštruktáž BOZP, OOP a zácvič na pracovisku	ANDER - Jiří Androvič	3
Inštruktáž BOZP, OPP a zácvič na prac.pri preradení	ANDER - Jiří Androvič	1
Školenie z dopravno-bezpečnostných predpisov	ANDER - Jiří Androvič	1



Špecializované sociálne poradenstvo I. časť	Vzdelávacie a rozvojové stredisko Bl. Matky Terezy IVSP pri VŠZaSP sv. Alžbety Dolná Krupá	1
O Alzheimerovom ochorení v zariadení sociálnych služieb	CSS TAU, Turie	18
Nadstavbový seminár Bazální stimulace	INSTITUT Bazální stimulace, s.r.o.	1
Zaškolenie k práci s Interaktívnym projektorom MIMIO a softvérom Mimio Studio	KVANT spol. s.r.o., FMFI UK Bratislava	9
Špecifická práca v multisenzorickom prostredí – Snoezelen v praxi	3lobit, o.z.	10
O Alzheimerovom ochorení v zariadení sociálnych služieb	CSS TAU, Turie	18
Odborná príprava na obsluhu vyhradených technických zariadení plynových a tlakových	TEP TRAINING, s.r.o., Žilina	1
Vstupná inštruktáž BOZP,OOP a zácvik na pracovisku	ANDER - Jiří Androvič	1
Školenie z dopravno-bezpečnostných predpisov	ANDER - Jiří Androvič	1
Elektronické trhovisko od 01.02.2015 „NAOSTRO“	Proeko, s.r.o., Bratislava	2
Koncept Bazálnej stimulácie	CSS TAU, Turie	10
Vstupná inštruktáž BOZP,OOP a zácvik na pracovisku	ANDER - Jiří Androvič	1
Špecializované sociálne poradenstvo II. časť	Vzdelávacie a rozvojové stredisko Bl. Matky Terezy IVSP pri VŠZaSP sv. Alžbety Dolná Krupá	1
Vstupná inštruktáž BOZP,OOP a zácvik na pracovisku	ANDER - Jiří Androvič	2
Školenie + skúška kuriča na T.I. Banská Bystrica zamestnancov pri práci	TEP TRAINING, s.r.o., Žilina	1
Implementácia podmienok poskytovania sociálnych služieb	Slovenská komora sestier a pôrodných asistentiek	2
Riadenie a vedenie ľudí II. časť	Slovenská komora sestier a pôrodných asistentiek	2
Terapeutické techniky v sociálnej práci Ergoterapia I. časť	Vzdelávacie a rozvojové stredisko Bl. Matky Terezy IVSP pri VŠZaSP sv. Alžbety Dolná Krupá	1
Školenie odborná príprava protipožiarnej hliadky	ANDER - Jiří Androvič	8
Vstupná inštruktáž BOZP,OOP a zácvik na pracovisku	ANDER - Jiří Androvič	1



Terapeutické techniky v sociálnej práci Arteterapia I. časť	Vzdelávacie a rozvojové stredisko Bl. Matky Terezy IVSP pri VŠZaSP sv. Alžbety Dolná Krupá	1
Vstupná inštruktáž BOZP, OOP a zácvik na pracovisku	ANDER - Jiří Androvič	1
Školenie z dopravných – bezpečnostných predpisov	ANDER - Jiří Androvič	14
Vstupná inštruktáž BOZP, OOP a zácvik na pracovisku	ANDER - Jiří Androvič	1
Špecializované sociálne poradenstvo III. časť	Vzdelávacie a rozvojové stredisko Bl. Matky Terezy IVSP pri VŠZaSP sv. Alžbety Dolná Krupá	1
Vstupná inštruktáž BOZP, OOP a zácvik na pracovisku	ANDER - Jiří Androvič	1
Školenie zamestnancov z predpisov BOZP	ANDER - Jiří Androvič	50
Školenie OPP	ANDER - Jiří Androvič	50
Príprava zamestnancov na CO – sebaochranu a vzájomnú pomoc a poskytovanie PP	ANDER - Jiří Androvič	50
Prezentácia noviniek, najčastejšie vyskytujúce sa chyby a postupy práce v aplikácii iSPIN	ASSECO SOLUTIONS Bratislava	2
Vstupná inštruktáž BOZP, OOP a zácvik na pracovisku	ANDER - Jiří Androvič	2
Nová verzia informačného systému pre správu registratúry e - GOV	DWC Bratislava	2
Vstupná inštruktáž BOZP, OOP a zácvik na pracovisku	ANDER - Jiří Androvič	1
Terapeutické techniky v sociálnej práci Ergoterapia II. časť	Vzdelávacie a rozvojové stredisko Bl. Matky Terezy IVSP pri VŠZaSP sv. Alžbety Dolná Krupá	1
Používanie a riadenie dezinfekčných prostriedkov a detergentov	CSS TAU, Turie	10
Používanie a riadenie dezinfekčných prostriedkov a detergentov	CSS TAU, Turie	10
Školenie zamestnancov z predpisov BOZP	ANDER - Jiří Androvič	10
Príprava zamestnancov na CO – sebaochranu a vzájomnú pomoc a poskytovanie PP	ANDER - Jiří Androvič	10
Školenie OPP	ANDER - Jiří Androvič	10
Používanie a riadenie dezinfekčných	CSS TAU, Turie	9



prostriedkov a detergentov		
Špecializované sociálne poradenstvo IV. časť	Vzdelávacie a rozvojové stredisko Bl. Matky Terezy IVSP pri VŠZaSP sv. Alžbety Dolná Krupá	1
Príprava jednotky CO – štáb, záchranné družstvo	ANDER - Jiří Androvič	12
Verejné obstarávanie EVOSERVIS	ŽSK Žilina	1
Vstupná inštruktáž BOZP, OOP a zácvik na pracovisku	ANDER - Jiří Androvič	1
Školenie k novému postupu objednávaní stravných lístkov	ŽSK Žilina	1
Vstupná inštruktáž BOZP, OOP a zácvik na pracovisku	ANDER - Jiří Androvič	5
Špecializované sociálne poradenstvo V. časť	Vzdelávacie a rozvojové stredisko Bl. Matky Terezy IVSP pri VŠZaSP sv. Alžbety Dolná Krupá	1
Terapeutické techniky v sociálnej práci Arteterapia II. časť	Vzdelávacie a rozvojové stredisko Bl. Matky Terezy IVSP pri VŠZaSP sv. Alžbety Dolná Krupá	1
Mimoriadny seminár Magma HCM	Autocont SK a.s.	1
Dôležité témy zo sociálnej oblasti v praxi s JUDr. Marošom Matiaškom	ŽSK Žilina v spolupráci s DSS a ZpS Zákamenné	2
Individuálna účtovná závierka organizácií štátnej správy a samosprávy a novinky pre rok 2016	NÚ ČŽV, Regionálne pracovisko Košice	2
RZD za zdaňovacie obdobie roku 2015 a zmeny v zdaňovaní príjmov zo závislej činnosti od 1.1.2016	EDUCO – CONSULT, s.r.o., Žilina	1
Finančná kontrola v praxi organizácii verejnej správy od januára 2016 podľa nového zákona	NÚ ČŽV, Regionálne pracovisko Košice	1
Spolu		362

CSS TAU ako poskytovateľ sociálnych služieb má 23 zamestnancov zaradených do 3. kategórie rizikových prác, ktorým zabezpečuje rehabilitáciu formou cvičenia, prechádzok, aerobicu, a masážami fyzioterapeutom v priestoroch CSS TAU v rozsahu minimálne určeného platnou legislatívou – vlastným zamestnancom.

Pracovná zdravotná služba je vykonávaná organizáciou ŽILPO, s. r. o. Žilina.

4.3. Supervízia zamestnancov CSS TAU v roku 2015

rok 2014	supervízia	interná supervízia	externá supervízia	priemerný počet zamestnancov
Počet zamestnancov	57	57	0	53



4.4. Hodnotenie zamestnancov CSS TAU v roku 2014

V roku 2014 bolo vedúcimi zamestnancami v mesiaci december uskutočnené hodnotenie zamestnancov CSS TAU.

Spolu bolo hodnotených 59 zamestnancov v 20 otázkach s rozsahom hodnotenia 1 - 5 bodov. 1 bod je najlepšie a 5 bodov najhoršie hodnotenie.

Prehľad hodnotenia zamestnancov Centra sociálnych služieb TAU, Turie za rok 2014

	2011	2012	2013	2014
Počet hodnotených pracovníkov	49	51	55	59
Príkladný zamestnanec	40	50	53	57
Akceptovateľný zamestnanec	8	1	2	2
Akceptovateľný zamestnanec s výhradami	1	0	0	0
Neakceptovateľný zamestnanec	0	0	0	0

Výsledky hodnotenia preukazujú, že zamestnanci našej organizácie dosiahli veľmi dobré hodnotenia. V rámci hodnotenia s výsledkom príkladný zamestnanec skončilo 57 zamestnancov nášho zariadenia a akceptovateľný zamestnanec 2 zamestnanci.

5. Poskytovanie sociálnych služieb

Ako poskytovateľ sociálnych služieb poskytujeme sociálne služby v rozsahu, aký stanovuje platná legislatíva pre DSS, ŠZ i ZPB a ďalšie činnosti /poradenstvo pre jednotlivca a skupinu, fyzioterapiu, záujmové činnosti, kultúrne podujatia, výlety, zájazdy, zapájame sa do rôznych projektov/.

Poskytujeme :

- **V domove sociálnych služieb sa poskytuje sociálna služba plnoletej fyzickej osobe - žene, do dovŕšenia dôchodkového veku, ak je táto osoba - celoročná, týždenná pobytová forma a ambulantná forma**

- odkázaná na pomoc inej fyzickej osoby podľa zákona č. 448/2008 Z.z. o sociálnych službách a o zmene a doplnení zákona č. 455/1991 Zb. o živnostenskom podnikaní /ďalej len zákon o živnostenskom podnikaní/ v znení neskorších predpisov v znení neskorších predpisov /ďalej len Zákon o sociálnych službách/a jej stupeň odkázanosti je najmenej č. V. podľa prílohy č. 3 zákona o sociálnych službách alebo

- nevidiaca alebo prakticky nevidiaca a jej stupeň odkázanosti je najmenej III podľa prílohy č. 3

Poskytuje sa

- pomoc pri odkázanosti na pomoc inej fyzickej osoby,
- sociálne poradenstvo
- sociálna rehabilitácia,
- ošetrovateľská starostlivosť,
- ubytovanie
- stravovanie,
- upratovanie, pranie, žehlenie a údržba bielizne a šatstva
- osobné vybavenie,



ďalej sa môže poskytovať

- psychologické poradenstvo,
- fyzioterapia - rehabilitácia.

zabezpečuje sa:

- pracovná terapia
- záujmová činnosť

utvárajú sa podmienky na:

- úschovu cenných vecí

V DSS sa zabezpečuje aj ošetrovateľská starostlivosť, ak neposkytuje DSS ošetrovateľskú starostlivosť podľa § 22 Zákona o sociálnych službách.

- **V špecializovanom zariadení** CSS TAU sa poskytuje sociálna služba plnoletej fyzickej osobe - žene, ktorá je odkázaná na pomoc inej fyzickej osoby podľa Zákona o sociálnych službách, jej stupeň odkázanosti je najmenej č. V a má zdravotné postihnutie, ktorým je Parkinsonova choroba, Alzheimerova choroba, pervazívna vývinová porucha /autizmus/, schizofrénia, demencia rôzneho typu etiológie, alebo organický psychosyndróm ťažkého stupňa.

Poskytuje sa

- pomoc pri odkázanosti na pomoc inej fyzickej osoby,
- sociálne poradenstvo
- sociálna rehabilitácia,
- ubytovanie,
- stravovanie,
- upratovanie, pranie, žehlenie a údržba bielizne a šatstva,
- osobné vybavenie,

ďalej sa môže poskytovať:

- fyzioterapia - rehabilitácia,
- psychologické poradenstvo,

Zabezpečuje sa:

- záujmová činnosť,
- pracovná terapia,

Utvárajú sa podmienky na:

- úschovu cenných vecí.

V špecializovanom zariadení sa zabezpečuje aj ošetrovateľská starostlivosť, ak neposkytuje špecializované zariadenie ošetrovateľskú starostlivosť podľa § 22 Zákona o sociálnych službách.

- **V zariadení podporovaného bývania** sa poskytuje sociálna služba plnoletej fyzickej osobe - žene, od 16 rokov veku do dovŕšenia dôchodkového veku, ak je táto fyzická osoba odkázaná na pomoc inej fyzickej osoby podľa prílohy č.3 Zákona o sociálnych službách a na dohľad, pod ktorým je schopná viesť samostatný život.

V zariadení podporovaného bývania sa okrem dohľadu sa poskytuje:

- ubytovanie,
- sociálne poradenstvo
- sociálna rehabilitácia,
- pomoc pri uplatňovaní práv a právom chránených záujmov,

- utvárajú sa podmienky na prípravu stravy,

ďalej môže poskytovať:

- stravovanie,
- poradenstvo pre jednotlivca a skupinu - psychologické poradenstvo,
- fyzioterapia - rehabilitácia.

• **Sociálne poradenstvo - poradenské centrum**



Sociálne poradenstvo

Spôsob	Január	Február	Marec	Apríl	Máj	Jún	Júl	August	September	Október	November	December	Spolu :
Osobne	262	315	415	392	474	438	564	546	567	575	443	584	5575
Telefonicke	24	22	23	24	21	29	28	14	18	19	16	27	265
Spolu	286	337	438	416	495	467	592	560	585	594	459	611	5840

Poradenstvo pre jednotlivca a skupinu - psychologické poradenstvo

Spôsob	Počet
Individuálne	501
Skupinové	154
Reminiscenčná terapia	63
Snoezelen	28
Spolu	746

• **V CSS TAU sa poskytuje:**

- pomoc pri odkázanosti inej fyzickej osoby v súlade s prílohou č. 3 zákona - 17 pracovníkov zdravotno-sociálneho úseku
- sociálne poradenstvo - 4 sociálni pracovníci
- sociálnu rehabilitáciu - 6 kvalifikovaných pracovníkov, ktorí spĺňajú požiadavku vzdelávania v súlade so zákonom - realizácia kurzu bazálnej stimulácie, v rámci projektov schválených EÚ realizovaných Občianskym združením DSS, zameriavajú sa na upevňovanie hygienických návykov, stravovacích návykov, pomoc pri sebaobsluže, ale pracujú aj v záujmových dielňach a pomáhajú pri pracovných terapiách
- ošetrovateľskú starostlivosť - lekári dochádzajúci do DSS, i mimo DSS - vedúca zdravotného úseku ukončuje v máji t. r. špecializáciu a má ukončený 1.stupeň vysokoškolského štúdia v odbore

ošetrovatelstvo, do DSS dochádzal v priebehu roka 2010 praktický lekár pre dospelých, psychiater, dermeventerológ, preventívnu prehliadku stomatológ vykonal tiež v DSS

- ubytovanie
- stravovanie - vlastná stravovacia prevádzka
- upratovanie, pranie, žehlenie a údržba bielizne a šatstva - vlastná prevádzka
- osobné vybavenie - zabezpečuje si prijímateľ popri prípade občianske združenie, pomoc pri zabezpečení osobného vybavenia zabezpečuje sociálny pracovník a potrebu zakúpenia osobného vybavenia má na starosti konkrétny pracovník zdravotného úseku
- pracovná terapia - pracovnú terapiu zabezpečujú pracovníci pracovní terapeuti, ergoterapeuti, spĺňajúci kvalifikáciu v zmysle zákona a vyučení v odbore šitie, rezbárstvo, cukrár, vedúci úseku je vyučený záhradník Na pracovnú terapiu slúžia dielne ako sú stolárska, tkáčska, keramická, Práca je zameraná na ergoterapiu, muzikoterapiu, arteterapiu - sklo - spekanie skla v spekacej peci, tiffany technika, drevo - vyrezávanie tvarov z dreva, šmirgľovanie, maľovanie dreva, šitie - ozdobné predmety i predmety úžitkové, ale aj kostýmy na vystúpenia v rámci dramaterapie a muzikoterapie, keramika - keramická pec a keramický kruh, tkanie - na 2 tkáčskych stavoch tkajú koberce, vyšívanie, pečenie pri príležitosti sviatkov, práce v domácnosti - postielanie postelí, triedenie ošatenia, umývanie riadov, pomoc v kuchyni, práce v záhrade - vlastné políčko na zeleninu, skleníky, skalky, okrasné záhony, trávnik, dreviny, starostlivosť o kvety v črepníkoch, starostlivosť o muškáty, údržba chodníkov - čistenie, zametanie, odmetanie snehu, atď./
- záujmová činnosť - dramatická skupina, spevácka skupina, vystúpenia, výlety, posilňovňa, antukové ihrisko, práca v záhrade, knižnica, vychádzky, relaxačné, poznávacie pobyty atď., zároveň práca na počítači, práca s internetom, e-mailom
- pracovná činnosť
- úschova cenných vecí - sociálni pracovníci zabezpečujú na základe internej smernice, uzatvára sa zmluva o úschove cenných vecí DSS s prijímateľom sociálnej služby, pokiaľ o to požiada. Smernica Podrobnosti o osobnom vybavení a úschove cenných vecí,
- Zmluvy o úschove cenných vecí sú súčasťou spisu prijímateľa sociálnych služieb
- U prijímateľov sociálnych služieb, ktorým je opatrovníkom DSS, požiadal o stanovovanie kolízneho opatrovníka pre účel uzatvorenia zmluvy o úschove cenných vecí a požiadal opatrovnícky súd o schválenie právneho aktu uzatvorenia zmluvy o úschove cenných vecí

• *Práca s prijímateľom - konkrétne aktivity roku 2015 (s fotografiami - príloha č. 2)*

Akcie na ktorých sme sa zúčastnili

1.	Novoročné posedenie	60 PSS
2.	Zimné športové hry	20 PSS
3.	Karneval	50 PSS
4.	Divadelné predstavenie Rómeo a Júlia v Martine	32 PSS
5.	Valentínsky ples	40 PSS
6.	Valentín	96 PSS
7.	Oslava okrúhlych narodenín 3x	180 PSS
8.	Tréning Boccia ZŠ Turie	24 PSS
9.	Tanečný kurz Ing. Plešinger	15 PSS
10.	Krajská knižnica 2x	14 PSS
11.	Marcové piatkové kino	60 PSS
12.	Posedenie MDŽ + koncert	60 PSS
13.	Turistika	20 PSS
14.	Hravé popoludnie 4x	57 PSS
15.	Vystúpenie country skupiny v hoteli Slovakia	10 PSS
16.	Týždeň mozgu	60 PSS
17.	Slávenie svätej omše	80 PSS
18.	Veľkonočné tradície vo Višňovom	1 PSS
19.	Marec mesiac knihy	10 PSS



20.	Výlet do Rajca + návšteva cukrárne	3 PSS
21.	Výtvarné spektrum – Tvorba 2015 KrKS Žilina	4 PSS
22.	Jarná burza ošatenia	55 PSS
23.	Zber liečiviek	13 PSS
24.	Turnaj v Bocii Ružomberok	6 PSS
25.	Návšteva Žiliny + palacinkáreň	4 PSS
26.	Stavanie mája	30 PSS
27.	Koncert zo ZUŠ Rajec	30 PSS
28.	Oslava 2. Výročia country skupiny	11 PSS
29.	Deň s buzolou	20 PSS
30.	Pozorovanie vtákov	10 PSS
31.	Karaoke	20 PSS
32.	Hipoterapia	15 PSS
33.	Biblická olympiáda krajské kolo súťaže	10 PSS
34.	Medzinárodný turnaj v Bocii Poľsko	3 PSS
35.	Deň na kolesách	20 PSS
36.	Šport nepozná rozdiely	15 PSS
37.	Kultúrne podujatie – kino MAX Žilina	35 PSS
38.	Majáles	20 PSS
39.	Bobrík radosti	96 PSS
40.	Májový kvíz	20 PSS
41.	Beseda na tému Včela medonosná	15 PSS
42.	Harmonické vzťahy	30 PSS
43.	Parádny deň	6 PSS
44.	Váľanie mája	30 PSS
45.	Divadelné predstavenie v CSS TAU Pyšná princezná	67 PSS
46.	Krajské športové hry	6 PSS
47.	Pestrý deň Bratislava	4 PSS
48.	ZOO Bratislava	28 PSS
49.	Deň detí u Recykláčika	30 PSS
50.	Návšteva Putovnej výstavy KNM	6 PSS
51.	Výlet do Žiliny	5 PSS
52.	Zmysel života – vystúpenie PSS	11 PSS
53.	Majstrovstvá Slovenska a Česka v cestnej cyklistike	10 PSS
54.	Športový deň s Farfallettou	24 PSS
55.	Heligónka je moja milá - Čičmany	4 PSS
56.	Deň otvorených dverí	96 PSS
57.	Návšteva krajskej knižnice	6 PSS
58.	Kubánkov sen	1 PSS
59.	Boccia – sústreďenie Čičmany	6 PSS
60.	Plaváreň Žilina	8 PSS
61.	Stredoveký deň v Žiline	10 PSS
62.	Futbalový zápas 2x	13 PSS
63.	Opekačka	20 PSS



64.	Paličkovanie 8x	8 PSS
65.	Výlet do dediny na zmrzlinu	9 PSS
66.	Trinásta komnata	3 PSS
67.	Tábor sebaobhajoby	4 PSS
68.	Boccia – tréning v ZŠ Turie 2x	12 PSS
69.	Let's dance	40 PSS
70.	Športové hry seniorov Ružomberok	3 PSS
71.	Turnaj Boccia Rožňava	6 PSS
72.	Oslava jubilea	180 PSS
73.	Výlet Rajecká Lesná 2x	12
74.	Michalské hody v Turí	8
75.	Cukráreň Žilina	8
76.	Žilinský Oskar	6
77.	Tekvičkový deň	10
78.	Mesiac úcty k starším	4
79.	Mestské divadlo	33
80.	Návšteva Mon. Tomáša Galisa	60
81.	Chvály Kaplnka CSS 2x	60
82.	Úprava hrobov	4
83.	Medzigeneračné stretnutie	30
84.	Návšteva z Diagnostického centra	30
85.	Turistika	20
86.	Maľovanie posilňovne	4
87.	Kúpele Afrodite	8
88.	Vernisáž výstavy Výtvarná tvorba v Kremnici	5
89.	Deň sebaobhajoby 2x	18
90.	Družobná akcia v Zákamennom	30
91.	Mikuláš	96
92.	Medzinárodný turnaj v Poľsku- Boccia	6
93.	Vianočné trhy Turie	1
94.	Vianočné trhy Višňové	2
95.	Vianočný koncert v Rajci	4
96.	Vianočné tvorivé dielne Rajecké Teplice Penzión Talisman	6
97.	Stolnotenisový turnaj Tvrdošín	2
98.	Stretnutie absolventov Dolný Kubín	1
99.	Country tance 20x	200
100.	Výtvarný krúžok 6x	24
101.	Beskydská sedmička	20
102.	Vianočná akadémia	50
103.	Divadelné predstavenie v CSS	70
104.	Dobrá novina – koledníci	96
105.	Silvestrovská zábava	40

Počet zúčastnených PSS na spoločenských podujatiach za rok 2015: 2 998

Počet PSS v Zariadení podporovaného bývania, ktoré sa zúčastňujú aktivít: 6

6. Financovanie sociálnych služieb a úhrady za poskytovanú sociálnu službu v roku 2015

CSS TAU hospodári s rozpočtom príjmov a výdavkov v súlade so zákonom o rozpočtových pravidlách verejnej správy a o zmene a doplnení niektorých zákonov v znení neskorších predpisov. Je samostatná rozpočtová organizácia ktorá hospodári s prideleným rozpočtom, ktorý bol schválený zastupiteľstvom ŽSK.

- **Členenie schváleného rozpočtu za rok 2015, kód zdroja 41, 46,111:**

- **Bežné výdavky**

Položka /Podpoložka	Názov položky/podpoložky	Schválený rozpočet	Upravený rozpočet
610	Mzdy, platy	405 469	414 825
620	Poistné	152 924	149 822
630	Tovary a služby	240 000	236 372
631	Cestovné náhrady	100	701
632	Energie, voda, komunikácie	76 509	65 488
633	Materiál	129 619	135 611
633	Inter.vybav. - dotácia 111	0	0
633	Prev.stroje,prístř.-dotácia 111	0	0
634	Dopravné	3 530	2 524
635	Rutinná a štandardná údržba	9 950	9 732
636	Nájomné	0	0
637	Služby	20 292	22 316
640	Bežné transfery	2 226	5 404
Spolu		797 517	809 525

- **Kapitálové výdavky**

Položka /Podpoložka	Názov položky/podpoložky	Schválený rozpočet	Upravený rozpočet
700			
713	Stroje, prístroje	0	9 947
713	Prevádzk.stroje - dotácia 111	0	8 000
713	Prevádzk.stroje - 41	0	1 058
713	Prevádzk.stroje - 41R	0	889
717	Rekonštrukcia a modernizácia	0	29 000
717	Rekonšt. a modern. - 41	0	4 000
717	Rekonšt. a modern. - 41R	0	25 000
Spolu		0	38 947

- **Členenie mimorozpočtových položiek za rok 2015, kód zdroja 72A, 72F:**

Podpoložka/Položka	Názov položky/podpoložky	suma	Kód zdroja
610	Mzdy, platy	1 798,92	
611	Tarifný plat	1 798,92	72A
610	Mzdy, platy	6 152,28	
611	Tarifný plat	6 152,28	72F
630	Tovary a služby	1 000,00	

633	Prev.stroje	1 000,00	72A
637	Školenia,semináre	840,00	72A
637	Školenia,semináre	1 872,82	72F
637	Náhrady	360,00	72A
637	Odmeny na zákl.DoVP	300,00	72A
Spolu		4 298,92	72A
Spolu		8 025,10	72F

Nevyčerpaná suma rozpočtu 16,73 € prevedená na zberný účet ŽSK .

- **Tovary a služby**
- V čerpaní rozpočtu tovarov a služieb sú veľkou položkou čerpania energie (plyn, elektrická energia), voda. Nakoľko sa zariadenie nachádza v horskom prostredí, cca 1 km od obce, podmienky na chod zariadenia a náklady na zariadenie, hlavne prevádzku sú zvýšené.
- Najväčšou položkou tovarov a služieb je cena potravín a z tovarov a služieb odčerpáva nemalú časť. Obyvateľom v CSS TAU je poskytovaná strava 5 - 6x denne v súlade s platnými právnymi predpismi. Ďalšou veľkou položkou sú energie a nevyhnutné výdavky na zabezpečenie chodu CSS /revízie, kontroly spotrebičov, servis a údržba, odstránenie havarijných stavov, vývoz komunálneho odpadu, odvody do sociálneho fondu, PHM, poštovné, atď./,
- **Príjmy:**
- Plnenie príjmov je najmä z úhrad za služby od obyvateľiek, z úhrad za stravu od zamestnancov, úroky z vkladov.
-
- Kapitálové výdavky roku 2015 boli CSS TAU pridelené úpravou rozpočtu v sume 38 947,00. Čerpané bolo 38 942,89 €.
- **Projekty, ktorých sa CSS TAU a OZ DSS zúčastnilo:**

Názov projektu a stručný popis projektového zámeru	Dátum podania projektu	žiadateľ	donor/ výzva	schválenie projektu	suma požadovaná z projektu	Finančný/ vecný dar schválený donorom
Komunitná záhrada Komunitná záhrada by bola pre naše Centrum sociálnych služieb TAU veľkým prínosom. Za účelom zvyšovania kvality života našich obyvateľiek by sme ju chceli vybudovať v areáli CSS TAU. Spoločná záhrada je miestom, ktoré dáva ľuďom možnosť pozitívne ovplyvniť svoje životné podmienky. Je však aj miestom na stretávanie, výmenu skúseností, medzigeneračné inšpirovanie a vzdelávanie, prednášky, budovanie medziľudských vzťahov a starostlivosť o svoje okolie. Súčasťou priestoru, na ktorom by sme chceli vytvoriť komunitnú záhradu je antukové ihrisko, trávnatá plocha, jazierko, malá záhradka so skleníkom i priestor na sedenie. Ide o priestranú plochu, ktorá sa využíva i v súčasnosti. Naším hlavným zámerom je urobiť z nej multifunkčnú komunitnú záhradu s možnosťou jej slúženia čo najväčšiemu počtu nielen zdravotne znevýhodnených obyvateľov.	03.10.2014	OZ DSS Turie	POŠTOVÁ BANKA/ Nápad pre 3 generácie	áno	1500 €	1500 €
Žiadosť o poskytnutie dotácie na podporu rozvoja sociálnych služieb a dotácie na podporu vykonávania opatrení sociálnoprávnej ochrany detí	24.11. 2014	CSS TAU Turie	MPSVR SR / dotácie	áno	8952,12 €	8000 €

<p>a sociálnej kurately (Vybavenie rehabilitácie Hydromasážna vaňa) -</p> <p>Hlavným cieľom projektu je zakúpenie hydromasážnej vane OCEAN FORTE, ktorá bude umiestnená v priestoroch rehabilitácie CSS TAU v Turí. Rehabilitáciu poskytuje kvalifikovaný fyzioterapeut CSS TAU. Hydromasážne vane OCEAN FORTE sa používajú k liečebnej masáži celého tela, alebo jeho častí prúdom vody, alebo prúdom vody zmiešaného so vzduchom, ktorý sa aplikuje pomocou masážnych trysiek pod vodou alebo masážnou tryskou, umiestnenou na hadici. Pri tejto forme masáže pôsobia vplyvy mechanické a tepelné. Vhodnou teplotou kúpeľa a prúdu vody dochádza k svalovej relaxácii. Prijímatelia sociálnych služieb v našom zariadení trpia fyzickým postihnutím, mentálnym postihnutím, psychiatrickými diagnózami. Prostredníctvom fyzioterapie, najmä hydromasážami a chromatoterapiou spojenou s hydromasážou i celkovým kúpeľom, prísadovými kúpeľmi /levanduľa, eukalyptus, rozmarín/, dokážeme zvýšiť fyzickú hybnosť, uvoľnenie, navodiť príjemnú atmosféru, veľmi oceňujú individuálny prístup, zároveň získajú pocit dôvery. Aj pre ľudí s psychickým postihnutím bude tento kúpeľ spojený najmä s využitím chromatoterapie a pozitívne môže bezprostredne ovplyvniť psychiku človeka.</p>						
<p>ZaTancuj proti demenciám alebo Zvítaj sa a chráň si mozog pred nepriaznivými vplyvmi starnutia</p> <p>Cieľom nášho projektu je zriadiť tanečnú školu v našom zariadení v spolupráci s tanečnou školou Plešinger zo Žiliny pre obyvateľky CSS TAU Turie, ktoré trpia demenciami, ale i tým, ktoré sú vo veku seniorov a majú záujem. Chceme zriadiť tanečnú školu, ktorá bude mať pravidelné hodiny tanca v jestvujúcich priestoroch CSS TAU, minimálne 2 x mesačne. Stretávanie v budove CSS TAU bude mať pozitívny účinok i pre ostatných obyvateľov CSS TAU, ktorí sa do projektu aktívne nezapoja, ale budú sledovať dianie, počúvať hudbu a v rytme valčíka a polky sa vrátia do mladých rokov svojho života. Tanec má aj úlohu terapie pri ktorej nejde len o fyzickú aktivitu, ale rozvíja aj komunikáciu a socializáciu človeka. Terapiu tancom má prispieť k rovnováhe a harmónii mysle, tela a ducha. Pohybové terapie väčšinou prebiehajú v spoločnosti viacerých ľudí, kde je práve tanečný pohyb formou sebvýjadrenia, kde sa dostávajú na povrch aj emócie. Zlatým klincom projektu by bol záverečný ples, kde majú možnosť ukázať svoje tanečné umenie v lesku svetiel, noblesných šatách, pred</p>	<p>14.11. 2014</p>	<p>OZ DSS Turie</p>	<p>Fond GSK/ Jesenná výzva 2014</p>	<p>áno</p>	<p>1200 €</p>	<p>800 €</p>



obyvateľmi z DSS a ZpS Zákamenné, ktorí sú najmä muži.						
<p>"Cestou k samostatnosti spoznaj sám seba a presad sa..." Projekt je určený pre zvyšovanie sebavedomia, proces osamostatňovania sa a sebaúcty handicapovaných klientov realizáciou dvojdňového semináru a kurzu sebaobhajoby, kde sa obyvatelia zo štyroch zariadení sociálnych služieb v rámci celého Žilinského kraja učili presadzovať svoje záujmy, svoje sny a túžby, aby nadobudli pocit sebaistoty, vlastnej individuality a sebaúcty.</p>	Júl 2015	CSS TAU Turie	Nadácia Volkswa gen Slovakia	áno	1 500 €	1 500 €

• **Mimorozpočtové zdroje:**

Celkovo sa nám prostredníctvom projektov podarilo v roku 2015 získať 11.800,- € z mimorozpočtových zdrojov prostredníctvom projektov a ďalšie prostredníctvom sponzorských finančných prostriedkov a prostredníctvom OZ DSS TURIE.

Okrem týchto finančných prostriedkov sme z OZ DSS Turie získali:

- Rehabilitačné pomôcky
- Materiál na pracovnú terapiu
- Podielal sa na financovaní akcií v CSS Vianočný obchod, Mikuláš, deň detí, atď.
- Osobné ošatenie PSS
- Realizácia akcií v CSS TAU -Žilinský Oskar, Biblická Olympiáda, Družobná zábava, tanečný kzzr, atď.

- **Z mimorozpočtových zdrojov sa podarilo získať vybavenie priestorov:**

- Vybavenie záhrady nábytkom, slnečnikmi
- Vybavenie izieb - kreslá, stolíky, kanvice, TV
- Rehabilitačná vaňa
- Samostatný byt
- Stolárska dielňa
- Výroba mydiel
- rehabilitačné pomôcky
- zdravotný materiál
- hygienické pomôcky
- Návšteva kúpeľov

7. Plnenie cieľov, priorít a inovácie v poskytovaní sociálnych služieb za rok 2015

VYHODNOTENIE ZLEPŠOVANIA KVALITY POSKYTNUTÝCH SLUŽIEB

	2011	2012	2013	2014	2015
Počet inovácií	0	1	19	3	10
Realizované inovácie	0	1	3	2	10
Náklady na inováciu	0	0	0	0	0

Na základe vyhodnotenia zlepšovania v QMS a na základe úspešnosti našich projektov sa prijali inovačné zmeny:

1. Prostredníctvom Dotácií z MPSVaR sme získali finančné prostriedky na zakúpenie hydromasážnej vane Ocean Forte do rehabilitačnej miestnosti.
Hlavným cieľom projektu bolo zakúpenie hydromasážnej vane OCEAN FORTE, ktorá bude umiestnená v priestoroch rehabilitácie CSS TAU v Turí. Rehabilitáciu poskytuje kvalifikovaný fyzioterapeut CSS TAU.

Vaňa Ocean FORTE je hydromasážna vaňa, ktorá obsahuje prvky zabezpečujúce subaquálnu masáž celého tela prúdom vody z masážnej hadice s kruhovou tryskou s prevzdušňovaním so 40 vodnými tryskami a prevzdušňovaním, kopírujúcim tvar tela pre vírivú masáž. Obsahuje antibakteriálnu úpravu ionpure, doplnenú o 32 osvetľovacích telies pre chromatoterapiu, každé so 7 farbami so zmenou farieb červená, zelená, modrá, žltá, oranžová a fialová s možnosťou nastavenia vybranej farby. Hydromasážna vaňa je určená najmä pre osoby s vývinovými poruchami, s mentálnym, telesným, alebo viacnásobným postihnutím, s poruchou autistického spektra, poruchami správania, s psychickými poruchami, traumatickým poranením mozgu, u ľudí s demenciou a u chronicky chorých obyvateľov. Prostredníctvom fyzioterapie, najmä hydromasážami a chromatoterapiou spojenou s hydromasážou i celkovým kúpeľom, prísadovými kúpeľmi /levanduľa, eukalyptus, rozmarín/, dokážeme zvýšiť fyzickú hybnosť, uvoľnenie, navodiť príjemnú atmosféru, veľmi oceňujú individuálny prístup, zároveň získajú pocit dôvery. Aj pre ľudí s psychickým postihnutím je tento kúpeľ spojený najmä s využitím chromatoterapie a pozitívne môže bezprostredne ovplyvniť psychiku človeka. Využívaním tejto vane zlepšujeme kvalitu života u našich obyvateľiek a úmerne s tým i kvalitu poskytovania sociálnych služieb.

2. Prostredníctvom Poštovej banky a jej grantového programu Nápad pre 3 generácie, ktorý je venovaný deťom, mladým ľuďom, aktívnym ľuďom a seniorom sa nám cez OZ DSS Turie podarilo získať finančné prostriedky na podporu projektu s názvom - *Komunitná záhrada*. Cieľom nášho projektu bolo vybudovať v areáli CSS TAU komunitnú záhradu za účelom zvyšovania kvality života našich obyvateľiek, zabezpečenia vhodného a zmysluplného využívania ich voľného času i zmiernenia následkov ich ochorenia zapojením sa do aktívnej činnosti. Naším hlavným zámerom bolo urobiť z nej multifunkčnú komunitnú záhradu s možnosťou jej slúženia čo najväčšiemu počtu nielen zdravotne znevýhodnených obyvateľov. Našou snahou bolo vytvoriť takú komunitnú záhradu, v ktorej bude efektívne využívaný každý priestor nielen obyvateľkami CSS TAU, ich príbuznými, priateľmi, rodinou, ale i ľuďmi z obce, deťmi z materskej a základnej školy, zdravotne znevýhodnenými i seniormi z celého kraja.
3. Vďaka Nadácii Volkswagen Slovakia a jej grantovému programu „Vzdelaním k integrácii“ sa nám podarilo cez CSS TAU Turie získať finančné prostriedky na podporu projektu s názvom - *„Cestou k samostatnosti spoznaj sám seba a presad' sa...“*. Náš projekt sa zamerával na zlepšenie života mladých zdravotne znevýhodnených žien do 25 rokov, ktoré sú umiestnené v našom Centre sociálnych služieb TAU Turie a ktorým sa poskytuje celoročná pobytová forma sociálnej služby. Projekt bol určený pre zvyšovanie sebavedomia, proces osamostatňovania sa a sebaúcty handicapovaných klientov realizáciou dvojdňového semináru a kurzu sebaobhajoby, kde sa obyvatelia zo štyroch zariadení sociálnych služieb v rámci celého Žilinského kraja učili presadzovať svoje záujmy, svoje sny a túžby, aby nadobudli pocit sebaistoty, vlastnej individuality a sebaúcty. Dva dni boli venované seminárom, terapeutickým kurzom a kreatívnym dielňam pod vedením odborných pracovníkov a dobrovoľníkov. Na záver realizácie projektu navštívili relaxačné centrum v kúpeľoch Afrodite, pre zmiernenie svojho telesného handicapu. Prostredníctvom tohto projektu bolo našou snahou v spolupráci s dobrovoľníkmi podporiť integráciu zdravotne znevýhodnených do spoločnosti, čím sme skvalitnili a zlepšili ich život, zmiernili ich ochorenia zapojením sa do aktívnej činnosti, a tým predchádzali ich telesnému a duševnému úpadku. Naším ďalším cieľom bolo, zabezpečiť sociálnu interakciu so zdravotne znevýhodnenými z iných zariadení, okresu i kraja, s ktorými budú môcť udržiavať či nadväzovať nové kontakty.
4. V júli 2015 bol spustený do prevádzky 1 byt pre 4 ženy, ktoré sú umiestnené v DSS a ŠZ. Tieto sa učia sociálne zručnosti potrebné k samostatnejšiemu životu. Učia sa variť, prať, upratovať atď.
5. V mesiaci september 2015 bola daná do prevádzky chránená dielňa, ktorá zamestnáva 3 ženy so zdravotným znevýhodnením. Týmto ženám je poskytovaná sociálna služba v DSS. Pracujú na ½ úväzok na stravovacom úseku ako upratovačky pri umývaní riadu.
6. Zamestnanci CSS TAU boli preškolení na aplikáciu metód Bazálnej stimulácie a na základe splnených podmienok nám bol udelený certifikát. Bazálna stimulácia je koncept pedagogicko - ošetrovateľskej starostlivosti o ľudí s ťažkým zdravotným postihnutím, o ľudí v komatóznom, alebo apalickom stave, ktorí vzhľadom k svojmu stavu nemajú možnosť získať podnety, teda skúsenosti prirodzenou cestou. Preto je dôležité siahnuť k stimuláciám, ktoré sú im blízke, príjemné, zohľadňujú ich vývojové možnosti a stupeň postihnutia. Tieto podnety by mali sprostredkovať skúsenosti so svojim telom, vnímaním samého seba, hraníc svojho tela a blízkeho okolia.

7. Centrum sociálnych služieb TAU, ktoré je certifikovaným pracoviskom Bazálnej stimulácie bolo vďaka pani doktorke PhDr. Karolíne Friedlovej vybrané pre pilotný projekt na podporu Integrácie a aktivít žien z nášho zariadenia. Integrácia prebehla formou výroby ocenenia pre účastníkov extrémnych závodov **Adidas - Continental Beskydská sedmička**. Všetci účastníci závodu, ktorí ho úspešne ukončili boli ocenení výrobkami, ktoré vyrobili vlastnoručne ženy z nášho zariadenia. Všetky výrobky, ktoré vychádzajú z pod rúk našich žien sú vyrobené s láskou v srdci a každý výrobok je jedinečný. Naše centrum je vďačné za túto možnosť prezentácie výrobkov, ktoré vyrábame a tým naše ženy zapájame do aktívneho života.
8. V mesiaci december 2015 bola zrealizovaná klimatizácia v priestoroch jedálne na 1. nadzemnom podlaží a v priestoroch sociálnej rehabilitácie, čím sa snažíme zlepšovať kvalitu života u našich obyvateľiek a úmerne s tým i kvalitu poskytovaných sociálnych služieb.
9. V CSS TAU poskytujeme sociálne služby pre zdravotne znevýhodnené ženy, ktoré majú telesný postih i zrakové postihnutie. Zároveň poskytujeme sociálnu službu ambulantnou formou. Denne nám dochádzajú ženy s alzheimerovým postihnutím i mentálne postihnuté. Naším 96 ŽZP ženám nevieme zabezpečiť bezbariérovosť prostredia ináč ako rekonštrukciu jestvujúcej prístupovej komunikácie. V roku 2012 sme z mimorozpočtových finančných prostriedkov dali vypracovať projektovú dokumentáciu a rozpočet na stavbu. Zároveň sme požiadali MPSVR SR o poskytnutie dotácií na zabezpečenie bezbariérovosti prístupu k objektu. Nakoľko sa jednalo o vonkajšie úpravy bezbariérovosti, nebola táto žiadosť schválená. Od roku 2012 sme žiadali o schválenie rozpočtu na rekonštrukciu prístupovej komunikácie a zabezpečenie bezbariérovosti na ŽSK. V roku 2014 sme zakúpili dlažbu na realizáciu prác, čím sme znížili rozpočet realizácie o cca 10.000,- € /podľa projektovej dokumentácie a rozpočtu k nej/.
10.

Realizácii opravy prístupovej cesty predchádzali búracie práce. Vybúrara sa existujúca konštrukcia vozovky, odstránili sa betónové obrubníky a rozobrali sa dotykové plochy dláždeným krytom. Vybuďoval sa chodník z betónových dlažieb a betónových obrubníkov. Súčasťou prístupovej cesty sú aj parkovacie státi. Objekt CSS TAU sa nachádza v horskom prostredí cca 1 km za obcou a vzdialený od poslednej zastávky autobusu 1 km. Vzhľadom k zlému dopravnému spojeniu verejnou dopravou sa zamestnanci dopravujú do práce väčšinou osobnými motorovými vozidlami. Rodinní príslušníci, ktorí vozia klientov na ambulantnú formu denne tiež potrebujú mať zabezpečené parkovanie v areáli objektu. Opravou komunikácie sa objekt CSS TAU stal bezbariérovým objektom, bezpečným pre pohyb zamestnancov i klientov CSS TAU, zabezpečil sa bezbariérový prístup pre sanitné vozidlá, rodinných príslušníkov klientov a zároveň bezbariérová požiarne úniková cesta.
11. V mesiaci december 2015 bolo zrekonštruované hygienické zariadenie pre muža - kuchára, oprava havarijného stavu kúpeľne spolu s hygienickým zariadením.

Pre zvýšenie kvality sociálnych služieb okrem činností uvedených v zákone, poskytuje pre prijímateľa sociálnej služby rôzne aktivity, na ktorých fungovanie získava finančné prostriedky i z mimorozpočtových zdrojov.

Práca s prijímateľom je vykonávaná individuálnym prístupom a vypracované sú individuálne rozvojové plány. V roku 2014 sme začali využívať program CYGNUS ako komplexný nástroj sprehľadnenia všetkých úkonov určených pre prijímateľa sociálnych služieb. Tento program je zavedený v oblasti sociálnej práce, dokumentácie PSS, ošetrovateľskom a opatrovateľskom procese, individuálnych plánoch, stravovacím úseku, skladovej evidencii stravovacieho úseku, zamestnancov i manažérskej časti.

V rámci projektov OZ DSS Turie, boli získané finančné zdroje na projekt vzdelávania PSS, títo navštevujú výtvarný odbor ZUŠ, hudobný odbor - hra na klávesy, hudobnú školu pre heligónkarov - p. Ing. Čerňanský.



Škola p. Ing. Čerňanského

Zúčastnili sme sa prehliadky heligónkarov v Čičmanoch a prehliadky Kubánkov sen v Turí



Pokračoval nácvik BOCCIE v spolupráci s OMD Farfalletta Žilina, najmä v telocvični ZŠ v obci Turie.

Získali sme 1. miesto v Medzinárodnej súťaži v BOCCIE v Poľsku



Boccia týždňové sústreďenie Čičmany - 1. a 2. miesto



Úspešne sme sa zúčastnili Krajskej súťaže amatérskych výtvarníkov v Krajskom kultúrnom stredisku v Žiline, kde naše PSS získali 2 čestné ocenenia.

Dvojďňový Tábor sebaobhajoby pre 4 zariadenia sociálnych služieb



Vianočné dielne Penzión Talisman Rajecké Teplice





Country skupina Mississippi Hody Turie



Country skupina Mississippi Zmysel života Žilina



Integračné aktivity



Vízia do budúcnosti je:

- Pracovať na skvalitnení poskytovaných sociálnych služieb
- Pripraviť ďalšie obyvateľky na prechod z DSS a ŠZ do ZPB
- Pokračovať v osamostatňovaní sa v sebaobslužných úkonoch a úkonoch prác v domácnosti v ZPB
- Individuálne plánovať sociálnu službu
- Realizovať terapie v miestnosti SNOEZELEN
- Zapojiť do pracovných činností PSS - kuchyňa, knižnica, krajčírka dielňa, kaderníctvo
- Spustiť do prevádzky ďalší samostatný byt pre 3 ženy
- Začať realizáciu nového druhu sociálnej služby - podpora samostatného bývania
- Zaregistrovať v DSS novú formu poskytovania sociálnej služby - ambulatnú pre mužov
- Vydať časopis Mravenisko
- Spoluprácu orientovať na organizácie v rámci celého Slovenska i mimo neho
- Zvyšovať úroveň poskytovania sociálnych služieb zvyšovaním kvalifikácie zamestnancov CSS TAU

Cieľom CSS TAU je poskytovať sociálne služby na vysokej kvalitatívnej úrovni, aby obyvateľkám nášho zariadenia boli poskytované sociálne služby podľa individuálnych potrieb. Život obyvateľiek sa má čo najviac priblížiť životu zdravej populácie, naučiť ich žiť život plnohodnotne pri zachovaní, prípadne zvýšení sociálnych zručností, dôstojne a spokojne.

Na organizácie je kladený čoraz väčší dôraz zo strany žiadateľov o sociálne služby i prijímateľov poskytovaných sociálnych služieb, taktiež zo strany štátnych inštitúcií zameraný na kvalitu sociálnych služieb. Manažéri organizácií sú nútení zaoberať sa kvalitou a stabilitou svojich procesov, ich riadením a neustálym zlepšovaním, aby boli schopní uspokojovať potreby prijímateľov sociálnych služieb za primeranú cenu. Jedným zo základných manažérskych nástrojov na zabezpečenie a dosiahnutie kvality a vyššie uvedených zásad je systém manažérstva kvality (SMK) podľa normy ISO 9001.

Zavedenie a certifikácia systému manažérstva kvality ISO prináša výhody vo viacerých oblastiach:

Ekonomické prínosy:

- znižovanie nákladov na (ne)kvalitu
- zníženie počtu reklamácií a sťažností zákazníkov
- možnosť účasti vo verejných súťažiach

Prínosy pre vedenie organizácie:

- zlepšenie celkového riadenia organizácie - „procesy pod kontrolou“
- presné zadefinovanie zodpovedností a právomocí
- poriadok vo firme (v organizácii)
- vybudovanie firemnej kultúry

Public relations:

- zlepšenie image podniku
- dôkaz serióznosti organizácie

Norma ISO 9001 poskytuje návod na vybudovanie a udržiavanie fungujúceho systému manažérstva kvality. Certifikovaná organizácia je oprávnená pre certifikované oblasti používať certifikačnú známku.

CSS TAU v roku 2013 už po druhý krát obhájilo certifikát manažérstva kvality ISO 9001, ktorý bol udelený nášmu zariadeniu v roku 2011.

Cieľom CSS TAU je poskytovať sociálne služby na vysokej kvalitatívnej úrovni, aby obyvateľkám nášho zariadenia boli poskytované sociálne služby podľa individuálnych potrieb. Život obyvateľiek sa má čo najviac

priblížiť životu zdravej populácie, naučiť ich žiť život plnohodnotne pri zachovaní, prípadne zvýšení sociálnych zručností, dôstojne a spokojne.

Na organizácie je kladený čoraz väčší dôraz zo strany žiadateľov o sociálne služby i prijímateľov poskytovaných sociálnych služieb, taktiež zo strany štátnych inštitúcií zameraný na kvalitu sociálnych služieb. Manažéri organizácií sú nútení zaoberať sa kvalitou a stabilitou svojich procesov, ich riadením a neustálym zlepšovaním, aby boli schopní uspokojovať potreby prijímateľov sociálnych služieb za primeranú cenu. Jedným zo základných manažérskych nástrojov na zabezpečenie a dosiahnutie kvality a vyššie uvedených zásad je **system manažérstva kvality (SMK) podľa normy ISO 9001**.

Zavedenie a certifikácia systému manažérstva kvality ISO prináša výhody vo viacerých oblastiach:

Ekonomické prínosy:

- znižovanie nákladov na (ne)kvalitu
- zníženie počtu reklamácií a sťažností zákazníkov
- možnosť účasti vo verejných súťažiach

Prínosy pre vedenie organizácie:

- zlepšenie celkového riadenia organizácie - „procesy pod kontrolou“
- presné zadefinovanie zodpovedností a právomocí
- poriadok vo firme (v organizácii)
- vybudovanie firemnej kultúry

Public relations:

- zlepšenie image podniku
- dôkaz serióznosti organizácie

8. Plán financovania sociálnych služieb na rok 2016

CSS hospodári s rozpočtom príjmov a výdavkov v súlade so zákonom 523/2004 Z. z. o rozpočtových pravidlách verejnej správy a o zmene a doplnení niektorých zákonov v znení neskorších predpisov. Je samostatná rozpočtová organizácia ktorá hospodári s prideleným rozpočtom, ktorý bol schválený zastupiteľstvom ŽSK.

- Členenie schváleného rozpočtu na rok 2016, kód zdroja 41,46:

Bežné výdavky - 600

Položka /Podpoložka	Názov položky/podpoložky	Schválený rozpočet	Upravený rozpočet
610	Mzdy, platy	461 092	
620	Poistné	170 374	
630	Tovary a služby	240 000	
631	Cestovné náhrady	200	
632	Energie, voda, komunikácie	74 070	
633	Materiál	129 600	
634	Dopravné	3 500	
635	Rutinná a štandardná údržba	9 100	
636	Nájomné	0	
637	Služby	23 530	
640	Bežné transfery	3 200	
Spolu		874 666	

Kapitálové výdavky - 700

Položka /Podpoložka	Názov položky/podpoložky	Schválený rozpočet	Upravený rozpočet
700		0	
Spolu		0	

9. Kontakty na poskytovateľa sociálnych služieb

Adresa:

Centrum sociálnych služieb TAU, Turie 296, 01312 Turie



Tel kontakt:

041/5989322

mail:

cssturie@vuczilina.sk

www.csstaturie.sk