



Centrum sociálnych služieb TAU  
013 12 Turie 296  
Slovenská republika  
v zriaďovateľskej pôsobnosti Žilinského  
samosprávneho kraja



## Výročná správa o činnosti a hospodárení poskytovateľa sociálnych služieb v zriaďovateľskej pôsobnosti Žilinského samosprávneho kraja za rok 2016



V Turí dňa 31.03.2017

## OBSAH:

1. Sídlo, vznik a postavenie poskytovateľa sociálnych služieb	3
2. Prevádzkové podmienky poskytovania sociálnych služieb, outcourcing	6
3. Štruktúra prijímateľov sociálnych služieb	17
4. Personálne podmienky a organizačná štruktúra poskytovateľa sociálnych služieb	26
5. Poskytovanie sociálnych služieb	30
6. Financovanie sociálnych služieb a úhrady za poskytovanú sociálnu službu	36
7. Plnenie cieľov, priorít a inovácie v poskytovaní sociálnych služieb za rok 2016	38
8. Plán financovania sociálnych služieb na rok 2017	47
9. Kontakty na poskytovateľa sociálnych služieb	48



## 1. Sídlo, vznik a postavenie poskytovateľa sociálnych služieb

**Názov:** Centrum sociálnych služieb TAU  
**Sídlo:** Turie 296, 01312 Turie  
**Vznik:** Vzniklo v roku 1944 v priestoroch tzv. Paľovej budy v Žiline a presťahované bolo do areálu v Turí v roku 1980, kde sídli dodnes.  
**Právna forma:** rozpočtová organizácia  
**IČO:** 00647683  
**DIČ:** 2020638928  
**Zriaďovateľ:** Žilinský samosprávny kraj  
**Zriaďovacia listina:** č. 2002/355, zo dňa 01.07.2002

**Dodatok č. 1:** spis. č. 3496/2010/OSV - 016 zo dňa 27.04.2010  
ktorý nadobudol účinnosť 01.06.2010

**Dodatok č. 2:** spis. č. 2883/2012/OSV - 002 zo dňa 27.04.2012  
ktorý nadobudol účinnosť 01.05.2012

**Dodatok č. 3:** spis. č. 6549/2012/OSV-010 zo dňa 31.12.2012  
Ktorý nadobudol účinnosť 01.01.2013

**Dodatok č. 4:** spis. č. 3056/2015/OSV-008 zo dňa 30.04.2015  
Ktorý nadobudol účinnosť 01.06.2015

**Dodatok č. 5:** spis. č. 02759/2016/OSV-023 zo dňa 30.06.2016

**Zápis do registra poskytovateľov:** zaregistrovaný Žilinským samosprávnym krajom dňa  
01.06.2009 č. 13/2009/OSV

**Zmeny v registri** vykonaná ku dňu 14.06.2010  
vykonaná ku dňu 28.02.2012  
vykonaná ku dňu 02.01.2013  
vykonaná ku dňu 04.09.2013  
vykonaná ku dňu 20.06.2015  
vykonaná ku dňu 09.08.2016

**Štatutárny zástupca:** Ing. Elena Bohdalová, riaditeľka

CSS TAU v súlade s platnou legislatívou poskytoval v roku 2016 sociálne služby v DSS pre 40 žien, prijímateľiek sociálnych služieb, 32 na celoročnú pobytovú formu, 2 na týždennú pobytovú formu a 6 ambulantnú formu, v Špecializovanom zariadení 50 ženám na 46 celoročnú pobytovú formu a 4 na ambulantnú formu v Zariadení podporovaného bývania 6 ženám na celoročnú pobytovú formu, v podpore samostatného bývania 6 ženám terénnou formou.



Naša organizácia od roku 2011 realizuje koncept bazálnej stimulácie. Zároveň bola medzi prvými organizáciami na Slovensku, ktoré v roku 2011 prešli úspešnou certifikáciou pracoviska bazálnej stimulácie.

V roku 2014 sme absolvovali recertifikáciu pracoviska bazálnej stimulácie. V koncepte bazálnej stimulácie pokračujeme.



INSTITUT Bazální stimulace, s.r.o.  
J. Opletala 680, 738 01 Frýdek-Místek  
IČ: 25889966, DIČ: CZ25889966  
Zapsán v obchodním rejstříku Krajského soudu Ostrava,  
oddíl C., vložka 24700



INTERNATIONALER FÖRDERVEREIN  
BASELE STIMULATION® E.V.

# uděluje certifikát PRACOVISŤE BAZÁLNÍ STIMULACE

č. 16/IBS/2014

## CENTRUM SOCIÁLNÝCH SLUŽIEB TAU

### Turie 296, 013 12 Turie

na základě resupervize ze dne 28.10.2014  
(první supervize proběhla dne 21.5.2011)

Základní kurzy proběhly ve dnech: 16.-17.3.2011, 16.-17.4.2011  
Nástavbový kurz proběhl ve dnech: 20.-21.5.2011

**Platnost certifikátu do 20.11.2019**



PhDr. Karolína Friedlová  
Praxisbegleiter Basale Stimulation® in der Pflege  
certifikovaný lektor a supervizor

Vydal INSTITUT Bazální stimulace ve Frýdku-Místku dne: 20.11.2014

Centrum sociálnych služieb TAU spĺňa požiadavky normy STN EN ISO 9001 : 2009 a je certifikovaným pracoviskom szstému manažérstva kvality

ITQ - CZ a.s.

Certifikačný orgán č. 3067 akreditovaný ČIA č. 701/2012  
podľa ČSN EN ISO/IEC 17021:2011



# CERTIFIKÁT

QS č.: 535

## Systemy manažérstva kvality

### Centrum sociálnych služieb TAU

Turie 296; 013 12 Turie  
Slovenská republika

na základe recertifikačného auditu č. 983/2016 vyhovuje požiadavkám normy  
pre systémy manažérstva kvality podľa:

## STN EN ISO 9001 : 2009

Tento certifikát platí pre nasledovnú oblasť pôsobnosti:

Poskytovanie sociálnej služby na riešenie nepriaznivej sociálnej situácie z dôvodu ťažkého zdravotného postihnutia, nepriaznivého zdravotného stavu, alebo z dôvodu dočasných dýchacích ťažkostí - domov sociálnych služieb (kapacita 43). Cieľovou skupinou v domove sociálnych služieb je fyzická osoba, ktorá je odkázaná na pomoc inej fyzickej osoby a jej stupeň odkázanosti je najmenej V podľa prílohy č. 3 zákona č. 448/2008 Z. z. o sociálnych službách, alebo fyzická osoba, ktorá je neovládajúca, alebo prakticky neovládajúca a jej stupeň odkázanosti je najmenej III podľa prílohy č. 3 zákona č. 448/2008 Z. z. Forma poskytovania sociálnej služby v domove sociálnych služieb je ambulancia (kapacita 2), tj. denná pobytová (kapacita 2) a celoročná pobytová (kapacita 19).

Poskytovanie sociálnej služby na riešenie nepriaznivej sociálnej situácie z dôvodu ťažkého zdravotného postihnutia, nepriaznivého zdravotného stavu, alebo z dôvodu dočasných dýchacích ťažkostí - špeciálne zariadenie (kapacita 47). Cieľovou skupinou v špeciálnom zariadení je fyzická osoba, ktorá je odkázaná na pomoc inej fyzickej osoby a jej stupeň odkázanosti je najmenej V podľa prílohy č. 3 zákona č. 448/2008 Z. z. o sociálnych službách a má zdravotné postihnutie, ktorým je najmä Parkinsonova choroba, Alzheimerova choroba, perzistentná vývinová porucha, skleróza multiplex, schizofrenia, demencia rôzneho typu atď. alebo, hluchosleota, AIDS. Forma poskytovania sociálnej služby v špeciálnom zariadení je ambulancia (kapacita 2) a celoročná pobytová (kapacita 45).

Poskytovanie sociálnej služby zariadenia pre fyzickú osobu odkázanú na pomoc inej fyzickej osoby a pre fyzickú osobu, ktorá dostala dočasnú dýchaciu ťažkosť - zariadenie podporovaného bývania (kapacita 6). Cieľovou skupinou v zariadení podporovaného bývania je fyzická osoba, ktorá je odkázaná na pomoc inej fyzickej osoby podľa prílohy č. 3 zákona č. 448/2008 Z. z. o sociálnych službách, ak je odkázaná na dlhšiu, pod ktorým je schopná - soň samostatný život. Forma poskytovania sociálnej služby v zariadení podporovaného bývania je celoročná pobytová.

Poskytovanie sociálnej služby - podporné služby - podpora samostatného bývania, Cieľovou skupinou v podpore samostatného bývania je fyzická osoba, ktorej sa poskytuje sociálna služba na podporu samostatnosti, nezávislosti a sebestačnosti. Forma poskytovania sociálnej služby - podpora samostatného bývania je terénná.

  
Ing. Kamil Raček  
Zástupca certifikačného orgánu

Certifikát je platný:  
od: 29. 09. 2016  
do: 15. 09. 2018

Naplnenie požiadaviek zmluvných v Turie o certifikovaní pracovne ČD 721/2016 podľa spoločnej dohody, resp. zmluvy certifikánu  
Certifikačný orgán je certifikovaný v súlade s normou ČSN EN ISO 9001:2015 podľa ČIA 701/2012, Turie 296, Slovenská republika. E-mail: raj@itq-cz.sk

## 2. Prevádzkové podmienky poskytovania sociálnych služieb, outsourcing (externé obstarávanie predtým interne vykonaných výkonov - jednotlivé procesy vykonáva externý poskytovateľ služieb alebo výrobca )

Sociálna služba je poskytovaná v priestoroch budovy a areálu v obci Turie. Objekt budovy, príslušenstvo budovy a areál sú majetkom Žilinského samosprávneho kraja, správcou majetku je CSS TAU.

Dňa 4.3.2013 bola ukončená, skolaudovaná a slávnostne odovzdaná do užívania stavba „Nadstavba a stavebné práce DSS Turie“, ktorá vytvorila priestor pre poskytovanie nových foriem a nových druhov poskytovaných sociálnych služieb, zároveň vytvorila lepšie podmienky pre PSS i zamestnancov, humanizáciu prostredia, zabezpečila dodržiavanie štandardov kvality poskytovaných služieb, podmienky stavby, zvýšil sa počet PSS o 6, počet zamestnancov o 4, rozšírili sa druhy poskytovaných sociálnych služieb o špecializované zariadenie a zariadenie podporovaného bývania, rozšírila sa forma poskytovaných sociálnych služieb o ambulatnú a týždennú pobytovú formu. V priestoroch budovy sa nachádzajú nové terapeutické miestnosti, nová miestnosť na sociálnu rehabilitáciu, biblioterapia, keramická dielňa, miestnosť pre arteterapiu a skupinové sedenia s psychológom. Obyvatelky sa z nevyhovujúcich izieb v pôvodnom objekte /4 byvatelky bývali v priestoroch často menších ako 16 m<sup>2</sup>/ presťahovali do novovzniknutých priestorov, kde vzniklo 16 lôžok pre špecializované zariadenie /alzheimerove ochorenie a demencie/, 10 lôžok pre špecializované zariadenie /schizofrénie/ a 6 lôžok pre zariadenie podporovaného bývania. Zlepšili sa prevádzkové priestory tým, že sa vytvorili podmienky na sušenie, žehlenie a uskladnenie prádla. Zimná záhrada vytvorila predpoklad na voľnočasové aktivity a príjemné posedenie pre ženy s ťažkým zdravotným postihnutím. K debarierizácii objektu prispel nový lôžkový výťah a malý nákladný výťah, bezbariérové kúpelne, bezbarierové priestory nadstavby. Nové miestnosti pre opatrovatelky a psychológa zvýšili kvalitu poskytovaných služieb. Objekt bol vybavený EPS, motorgenerátorom pre fungovanie evakuačného výťahu, IKT technológiami, internetovými sieťami účelným nábytkom.



Sociálna služba je poskytovaná v priestoroch budovy a areálu v obci Turie. Objekt budovy, príslušenstvo budovy a areál sú majetkom Žilinského samosprávneho kraja, správcou majetku je CSS TAU.

Centrum sociálnych služieb TAU – celková kapacita 96 miest

z toho

- **Domov sociálnych služieb - 40**
- celoročný pobyt - 32
- týždenný pobyt - 2
- ambulatná forma - 6
- **Špecializované zariadenie - 50**
- celoročný pobyt - 46
- ambulatná forma - 4

**- Zariadenie podporovaného bývania**

- celoročný pobyt - 6

**- Podpora samostatného bývania**

- terénna forma - 6

CSS TAU hospodári s rozpočtom príjmov a výdavkov v súlade so zákonom 523/2004 Z. z. o rozpočtových pravidlách verejnej správy a o zmene a doplnení niektorých zákonov v znení neskorších predpisov. Je samostatná rozpočtová organizácia ktorá hospodári s prideleným rozpočtom, ktorý bol schválený zastupiteľstvom ŽSK.

Majetok ŽSK, kde sa poskytujú sociálne služby pre prijímateľa v CSS TAU:

- Obytná budova príslušené objekty, záhrady a na parcelách č. 1841/1, 1841/2, 1841/3, 1955/3

Prevádzkové priestory:

- Miestnosť pre psychológa
  - Ambulancia
  - Inšpekčné izby - 2
  - kancelárie - 7
  - miestnosť pre poradcu pre jednotlivca a skupinu
  - Izby 2 lôžkové s príslušenstvom, 3 lôžkové s príslušenstvom,
  - Izby 1 lôžkové, 2 lôžkové
  - Kuchyňa
  - Jedálne - 3
  - Miestnosti pre pracovnú terapiu a sociálnu rehabilitáciu - 10 /snoezelen, reminiscenčná terapia, sociálna rehabilitácia, atď./
  - Kaplnka
  - Rehabilitačná miestnosť
  - Posilňovňa
  - Práčovňa,
  - Sušiareň
  - Žehliareň
  - Skladové priestory
  - Šatne zamestnancov
  - Dielne údržbárov, garáže
  - Kotolňa, plynomerňa
  - Sušiareň
  - Skleníky
  - ČOV
  - Altán, pergola
  
- Zariadenie podporovaného bývania - Kuchyňa s jedálňou a obývacou časťou, 2 izby, kúpeľňa,



- Samostatný byt - kuchyňa, izba, sociálne zariadenie, chodba



Centrum sociálnych služieb TAU poskytuje sociálne služby v súlade so zákonom č. 448/2008 Z. z. o sociálnych službách a o zmene a doplnení zákona 455/1991 Zb. o živnostenskom podnikaní (živnostenský zákon) v znení neskorších predpisov v platnom znení /Ďalej len zákon o sociálnych službách/.

V organizácii roku 2016 k 31.12.2016 bolo 61,8 zamestnancov. Z tohto počtu je 39 v priamom kontakte s klientom /sociálna rehabilitácia - 10, vedúca úseku pracovnej terapie – 1, pracovná terapia - 3, rehabilitačný pracovník - fyzioterapeut - 1, vedúca zdravotno-sociálneho úseku - 1, sociálni pracovníci, asistenti sociálnej práce - 3, hlavná sestra - 1, sestra - 1, asistentka zdravotného úseku - 5, sanitárka - 5, opatrovatelka- 7, poradca pre jednotlivca a skupinu - 1/.

Bolo vytvorené chránené pracovisko pre 1 ŤZP ženu, ktorá pracuje ako pracovník sociálnej rehabilitácie.

Bola vytvorená chránená dielňa pre 3 ŤZP ženy, prijímateľky sociálnych služieb, na pozícií upratovačka, umývanie riadu.

- **Pomoc pri odkázanosti** inej fyzickej osoby v súlade s prílohou č. 3 zákona o sociálnych službách  
- pracovníci zdravotno-sociálneho úseku  
sociálne poradenstvo  
poradenstvo pre jednotlivca a skupinu  
sociálnu rehabilitáciu  
- zameriavajú sa na upevňovanie hygienických návykov, stravovacích návykov, pomoc pri sebaobsluže, ale pracujú aj v záujmových dielňach a pomáhajú pri pracovných terapiách
- **Zabezpečujú ošetrovateľskú starostlivosť** - 3 lekári dochádzajúci do CSS /všeobecný lekár pre dospelých - 1 x týždenne psychiater - 1 x mesačne, podľa potreby 1-2 x ročne stomatológ/ a odborné ambulancie v Žiline a Martine
- **ubytovanie** - v 1 - 3 lôžkových izbách na prízemí, prvom poschodí a druhom poschodí CSS členené na časť A a C
- **stravovanie** - vlastná stravovacia prevádzka /kuchyňa, jedálne/
- **upratovanie, pranie, žehlenie a údržba bielizne a šatstva** - vlastná práčovňa, upratovanie vlastnými zamestnancami/
- **osobné vybavenie** - zabezpečuje si prijímateľ sociálnej služby, poprípade občianske združenie, pomoc pri zabezpečení osobného vybavenia zabezpečuje sociálny pracovník v spolupráci s prijímateľom sociálnej služby, pokiaľ to jeho zdravotný stav dovolí
- **pracovná terapia** - pracovnú terapiu zabezpečujú pracovní terapeuti - ergoterapeuti, spíňajúci kvalifikáciu v zmysle zákona a vyučení v odbore krajčír, cukrár, záhradník. Na pracovnú terapiu slúžia dielne ako sú stolárska, tkáčska, keramická, stolárska, sviečkárska, spekanie skla, výroba mydiel. Práca je zameraná na ergoterapiu, muzikoterapiu, arteterapiu - sklo - spekanie skla v spekacej peci, tiffany technika, drevo - vyrezávanie tvarov z dreva, šmirgľovanie, maľovanie dreva, šitie - ozdobné predmety i predmety úžitkové, ale aj kostýmy na vystúpenia v rámci dramatoterapie a muzikoterapie, keramika -



keramická pec a keramický kruh, tkanie - na 2 tkáčskych stavoch tkajú koberce, vyšívanie, pečenie pri príležitosti sviatkov, práce v domácnosti - postielanie postelí, triedenie ošatenia, umývanie riadov, pomoc v kuchyni, práce v záhrade - vlastné políčko na zeleninu, skleník, skalky, okrasné záhony, trávnik, dreviny, starostlivosť o kvety v črepníkoch, starostlivosť o muškáty, údržba chodníkov - čistenie, zametanie, odmetanie snehu, atď. V roku 2015 sme spolupracovali s českou Beskydskou 7, ktorá organizuje extrémny závod v horskej turistike, pre ktorých sme vyrábali 2500 ocenení.

- **záujmová činnosť** - dramatická skupina, spevácka skupina, folklórna skupina, country skupina, vystúpenia, výlety, posilňovňa, antukové ihrisko, práca v záhrade, knižnica, vychádzky, relaxačné, poznávacie pobyty atď., zároveň práca na počítači, práca s internetom, e-mailom, v roku 2013 pribudla country skupina - ošatenie sme získali prostredníctvom projektu OZ DSS Turie. Zároveň sme získali elektrofonické varhany a pomôcky na výtvarnú a jedna obyvateľka navštevovala hudobnú školu p. Čerňanského v Trnovom, kde sa učí hre na heligónke, jedna ZUŠ v Rajci, kde sa učila hru na klávesy a 3 chodili na výtvarný krúžok pod vedením p. Mgr. Bariakovej. Pravidelne navštevujú tréning Boccie, zúčastnili sa týždenného pobytu, tábora Boccie v Čičmanoch.

## VÝTVARNÝ SALÓN ZPMP 2016

21. ročník súťažnej prehliadky prác ľudí s mentálnym postihnutím

Združenie na pomoc ľuďom s mentálnym postihnutím v SR je **celoslovenská mimovládna organizácia**, ktorej cieľom je dosiahnuť dôstojné životné podmienky pre deti a dospelých ľudí s mentálnym postihnutím. ZPMP v SR obhajuje práva a záujmy ľudí s mentálnym postihnutím a ich rodín, informuje verejnosť o ich potrebách a živote, iniciuje legislatívne zmeny a realizuje inovatívne projekty.

Výtvarný salón je jednou z príležitostí, ktoré pomáhajú rúcať bariéry a hľadať porozumenie medzi ľuďmi s postihnutím a širokou verejnosťou. Do Výtvarného salónu ZPMP 2016 sa zapojilo **93 účastníkov** – domovov sociálnych služieb, špeciálnych materských, základných a praktických škôl, miestnych združení a jednotlivcov z celého Slovenska.

Spolu zaslali 816 výtvarných prác.



Barborka a Adka s komisárkou pre osoby so zdravotným postihnutím JUDr. Zuzanou Stavrovskou.

## Výroba ocenení-stúh

CSS TAU

Okrem iných aktivít sa zapájajú naše ženy aj do výroby stúh, ktoré sú súčasťou projektu B7, pre účastníkov extrémnych závodov



## Country skupina Mississippi

Vo svojich pravidelných nácvikoch pokračuje aj naša country Mississippi. Z tradičných country pesničiek momentálne presedlali na niečo trochu modernejšie.

Vďaka pravidelným stretnutiam naším ženám nerobí problém ani rýchlejšia hudba či namáhavejšie tanečné kroky.



## Výtvarný krúžok

Aj tento rok pokračujeme vo výtvarnom krúžku pod vedením pani učiteľky Bariakovej z Rajeckých Teplic. Začíname sa učiť novú techniku, pri ktorej využívame voskové farbičky a vodu.



## BOCCIA



## Prometeus-Cup 2016

V dňoch 13. – 14. 5. 2016 sa v športovej hale v Konopiskách v Poľsku odohral 5. ročník medzinárodného turnaja v paralympijskom športe boccia, pod názvom Prometeus Cup 2016. Turnaj bol organizovaný Združením rodičov a priateľov zdravotne postihnutých ľudí Prometeus.



## CSS TAU – Koncert klientky Zuzky v ZUŠ Rajec

Naša hudobne nadaná klientka Zuzka spolu s ostatnými žiakmi 1. až 6. ročníka ZUŠ prezentovala dňa 13.05.2016 v ZUŠ Rajec svoj hudobný talent získaný poctivým vzdelaním a cvičeniami na hudobnom nástroji.



## CSS TAU MOST ÚSMEVŮV V ROŽŇAVE 2016



Dňa 26.5.2016 sa naše divadelne nadané klientky zúčastnili 13. ročníka Festivalu dramatickej tvorivosti klientov domovov sociálnych služieb „Most úsmevov“ v divadelnej sále Mestského divadla ACTORES v Rožňave spolu s ďalšími 15 zariadeniami z Košického, Banskobystrického a Žilinského kraja.

## Biblická olympiáda 2016




**24.5. 2016 sa konal 6. ročník krajského kola súťaže Biblická olympiáda. Súťaž sa konala pod záštitou predsedu Žilinského samosprávneho kraja Juraja Blanára. Tento rok sa zapojilo 12 zariadení sociálnych služieb, teda 36 prijímateľov sociálnej služby. Naučené vedomosti súťažiaci zhodnotili v písomnej, ústnej a praktickej časti – vytvarnej.**

## Sústredenie Čičmany 2.8-7.8.2015 CSS TAU




**Prvý augustový týždeň 2.8-7.8.2015. naše klientky absolvovali sústredenie v Čičmanoch. Počasie im veľmi prišlo a bolo naozaj horúco, no oni museli trénovať. Toto sústredenie bolo venované Bocci, kde sa nielen naše klientky, ale aj klientky z iných zariadení zo Žilinského kraja zdokonaľovali v hre a technike boccie.**



Centrum sociálnych služieb TAU 2. – 4. 09.2016



## Beskydská sedmička 2016

Už po druhý krát sme mali tú česť podieľať sa na výrobe ocenení pre závodníkov horského maratónu – Beskydská sedmička. Tak ako minulý rok sme ušili 2 500 šerpostůh, na ktoré sme priväzovali keramické srdiečka s nápisom „Cieľ nás spája“... , ktoré tiež vyšli z našej dielne. Novinkou boli plakety zo spekaného skla osadené do drevených podstavcov.





a my sme boli pri tom... ☺




Pre naše centrum prebiehala charitatívna zbierka pod názvom „Každý meter pomáha“, ktorá je tradične umiestnená na vrchole cieľovej pyramídy K2 na námestí vo Frenštáte pod Radhoštem.

### NÁRODNÉ ATLETICKÉ PRETEKY Špeciálnych OLYMPIÁD V BRATISLAVE



V dňoch 19. 9. a 20. 9. 2016. sa naše klientky Barborka, Ad'ka, Milka, Romanka, Janka a Ivetka zúčastnili športových pretekov v Bratislave, na ktorých bodovali všetky naše obyvateľky... Prvý deň bol oddychový, príchod do hlavného mesta sme mali až v poobedných hodinách, ubytovali sme sa, navečerali a šli naberať sily na nasledujúci deň, kedy sa športovalo...

### ZILINSKÝ OSKAR 2016...



AKO JEJ NIEKOJKO ROKOV ZVYKOM, AJ TENTO ROK SA KONAL NA P. RO: NIK ZILINSKÝ OSKAR, POD ZASTIATOU PREDSEDI ZILINSKEHO SAMOSPRÁVNEHO KRAJA V KULTÚRNOM DOME V OŠ: ADNICI. TOTO KŤÁSNE PODUJATIE PRE TENTO ROK ZORGANIZOVÁLO DSS A ŠZ SLNIEČKO, KTORÍ NÁS PRIVÍTALI AJ SVOJÍM MILÝM VÝSTUPENÍM. SVOJE UMENIE PREZENTOVALO V ZARIADENÍ Z CELEHO KRAJA. CELÝ TENTO DEŇ NÁM SPRÍJEMOVAL MASKOT FESTIVALU - RAT AFAR PLACHTA, KTORÝ SVOJÍM HUMOROM ROZOSMIAL NIEKOJKORÁT ÚPLNE KA: DEROO.

### Kurz fotografovania v CSS TAU...



Začiatkom júla 11. 7. 2016. sme u nás začali realizovať fotografický kurz, na ktorý sa prihlásili naše obyvateľky... pod dohľadom terapeuta sme sa učili všetko od základov, kde sa nachádza spúšť, ako si správne zamerať pri fotení alebo ako si priblížime, keď ideme niekoho odfotiť. Každá si mohla vyskúšať ako jej to pôjde a už teraz sa tešia na ďalšie hodiny kurzu fotografovania...

### S vareškou okolo sveta v CSS TAU



V ústredí 26. 7. 2016. sme v rámci jednodňovej cesty pripravili pre naše klientky aktivity s názvom "S vareškou okolo sveta". V prvom dňi sme si pripomenuli Talianska, kde sa nachádza, ako je tam kuchyňa, ale nezabudli sme ani na mačkatky...

Tvorili sme obrázky z mušlí, sledovali cestoviny, prenášali papierové letáky, robili papierové lietadlá...

### Rabkoland, Poľsko, 27. 7. 2016



Koncom júla sme štípli výlet do zábavného parku v Poľsku, kde bolo vynikajúce. Všetkým sa nám páčilo nielen kolotoče, ale aj strašidelné domy, autička, vláčik a rôzne iné atrakcie. Samozrejmosťou bol aj obed. Spokojní sme sa so večerným návratom do nášho domova. Vrátilo nás našo zariadenie...





- **úschova cenných vecí** - sociálni pracovníci zabezpečujú úschovu cenných vecí s prijímateľom sociálnej služby, pokiaľ o to požiada
- **rehabilitácia - fyzioterapia** - jedna kvalifikovaná pracovníčka zabezpečuje fyzioterapiu, masáže, pri práci uplatňuje metódu bazálnej stimulácie, pribudla rehabilitačná vaňa. V rámci rehabilitácie využívajú Fit Park.

Snoezelen - dotácie MPSVaR SR



Hydromasážna vaňa - dotácie MPSVaR SR



- organizovanie výletov spojené s rekreačnou činnosťou,
- kaderníčka, pedikúra,
- účasť na sv. omši





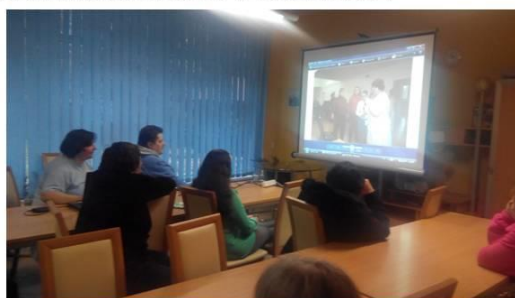
Pre aktivizáciu tejto cieľovej skupiny je dôležité využívať okrem farmakologickej liečby aj netradičné formy práce, ktoré podnecujú a motivujú handicapovaných PSS k aktívnemu životu a zároveň k stimulácii ešte fungujúcich zmyslov. Bola zriadená nová terapeutická miestnosť reminiscenčná terapia, preferuje sa v starostlivosti o osoby s Alzheimerovým ochorením a demenciami tréning pamäte, bazálna stimulácia. V zariadení pracuje psychologička, ktorá vykonáva individuálne i skupinové sedenia, popoludnia harmonických vzťahov, sebaobhajobu PSS, reminiscenčnú terapiu.

## Obyvatel'ky CSS TAU na „ceste spomienkami“...

Súčasťou sociálnej rehabilitácie v CSS TAU Turie sú aj terapie zamerané na spomienky, ktoré sa spájajú s pozitívnymi emóciami. Aj preto sme si v pondelok 11.1.2016 premietali fotografie z jednotlivých podujatí, terapií, osláv, individuálnych i skupinových akcií, ktoré sme nafotili počas roku 2015.

Zároveň sme tým na začiatku roka bilancovali ten predchádzajúci,

čo nám je pomocou  
aj pri vyhodnocovaní  
individuálnych plánov  
prijímateľiek sociálnych  
služieb, tiež inšpiráciou  
pri príprave plánov  
na tento rok.



**outourcing - predtým interne vykonaných výkonov - jednotlivé procesy vykonáva externý poskytovateľ služieb alebo výrobca** - externé obstarávanie je zamerané len na zabezpečenie niektorých služieb prevádzky CSS TAU /najmä na zaobstarávanie potravín - surovín na prípravu jedla, Pracovná zdravotná služba, revízie zariadení, dodávka energií, vody, vývoz komunálneho odpadu, deratizácia, dezinfekcia, servis PC, služby BOZP, CO, PO vývoz ČOV/, servis výťahov, EPS, motorgenerátora, plynových zariadení, atď..

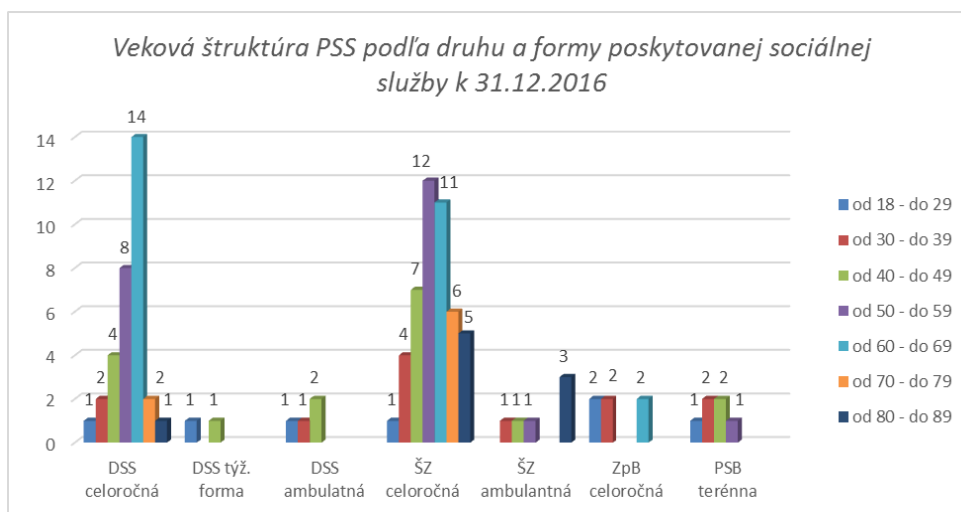
### 3. Štruktúra prijímateľov sociálnych služieb

#### 3.1. Základné údaje o prijímateľoch sociálnych služieb

##### 3.1.1. Veková štruktúra PSS podľa druhu a formy poskytovanej sociálnej služby k 31.12.2016

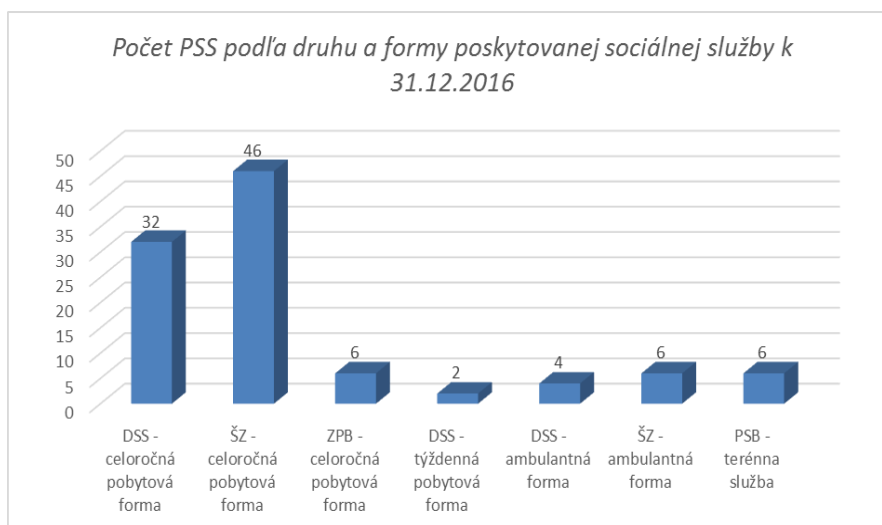
CSS TAU - veková štruktúra PSS podľa druhu a formy poskytovanej sociálnej služby k 31.12.2016							
Vek	DSS celoročná	DSS týž. forma	DSS ambulantná	ŠZ celoročná	ŠZ ambulantná	ZPB celoročná	PSB te
od 18 - do 29	1	1	1	1		2	1
od 30 - do 39	2		1	4	1	2	2
od 40 - do 49	4	1	2	7	1		2
od 50 - do 59	8			12	1		1
od 60 - do 69	14			11		2	
od 70 - do 79	2			6			

od 80 - do 89	1			5	3		
<b>SPOLU</b>	<b>32</b>	<b>2</b>	<b>4</b>	<b>46</b>	<b>6</b>	<b>6</b>	<b>6</b>



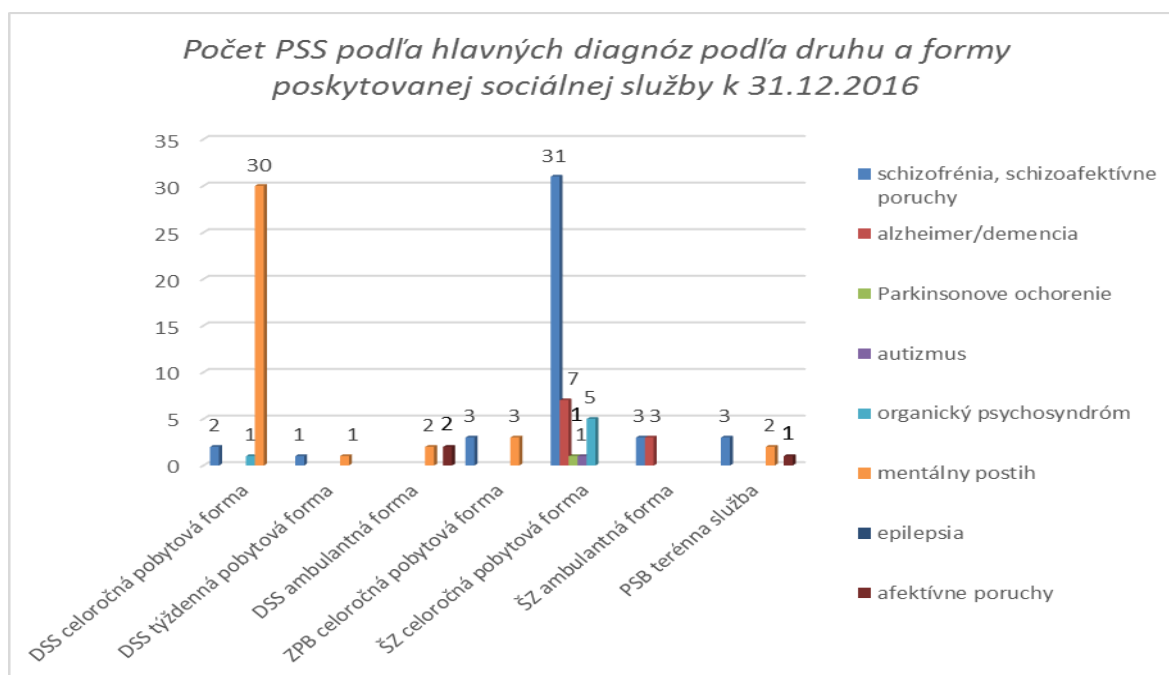
### 3.1.2. Počet PSS podľa druhu a formy poskytovanej sociálnej služby k 31.12.2016

Počet PSS podľa druhu a formy poskytovanej sociálnej služby k 31.12.2016	
DSS - celoročná pobytová forma	32
ŠZ - celoročná pobytová forma	46
ZPB - celoročná pobytová forma	6
DSS - týždenná pobytová forma	2
DSS - ambulatná forma	4
ŠZ - ambulatná forma	6
PSB - terénna služba	6
<b>Spolu</b>	<b>102</b>



### 3.1.3. Počet PSS podľa hlavných diagnóz podľa druhu a formy poskytovanej sociálnej služby k 31.12.2016

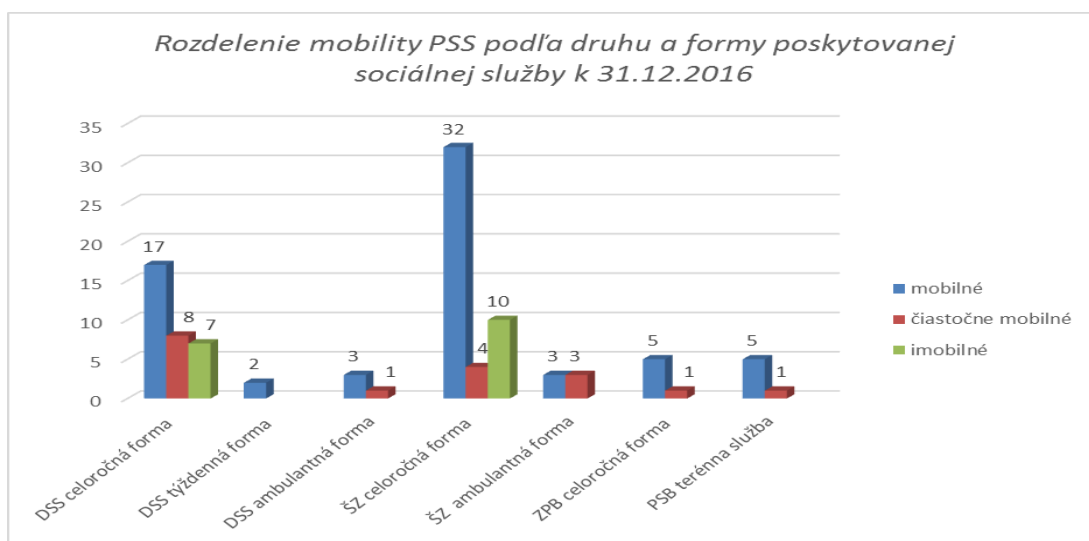
Počet PSS podľa hlavných diagnóz podľa druhu a formy poskytovanej sociálnej služby k 31.12.2016								
Diagnóza	DSS celoročná pobytová forma	DSS týždenná pobytová forma	DSS ambulantná forma	ZPB celoročná pobytová forma	ŠZ celoročná pobytová forma	ŠZ ambulantná forma	PSB terénna služba	Spolu:
schizofrénia, schizoafektívne poruchy	2	1		3	31	3	3	43
alzheimer/demencia					7	3		10
Parkinsonove ochorenie					1			1
autizmus					1			1
organický psychosyndróm	1				5			6
mentálny postih	30	1	2	3			2	38
epilepsia								0
afektívne poruchy			2				1	3
<b>Spolu PSS:</b>								<b>102</b>



### 3.1.4. Rozdelenie mobility PSS podľa druhu a formy poskytovanej sociálnej služby k 31.12.2016

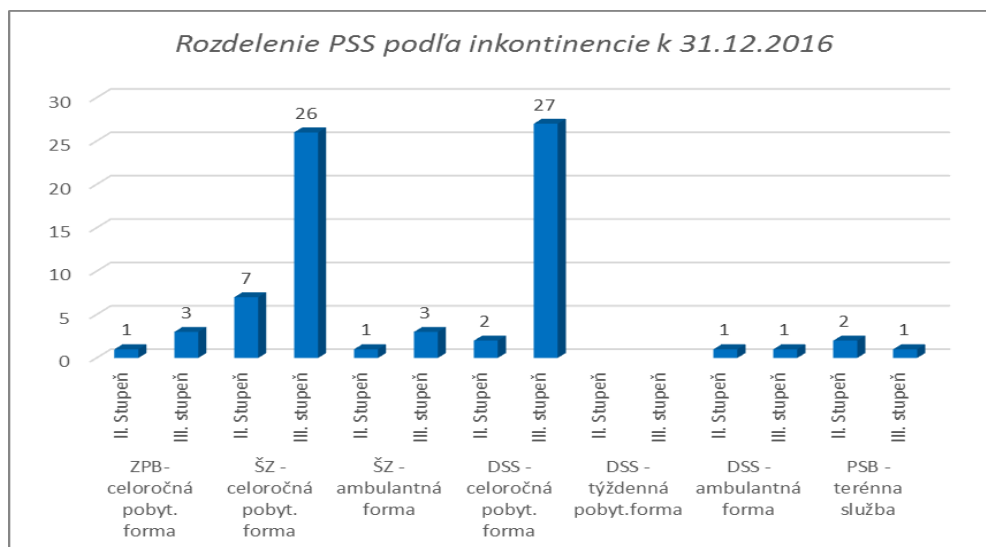
Rozdelenie mobility PSS podľa druhu a formy poskytovanej sociálnej služby k 31.12.2016					
	DSS celoročná forma	DSS týždenná forma	DSS ambulantná forma	ŠZ celoročná forma	ŠZ ambulantná forma
počet PSS	32	2	4	46	6
mobilné	17	2	3	32	3

častočne mobilné	8		1	4	3
imobilné	7			10	



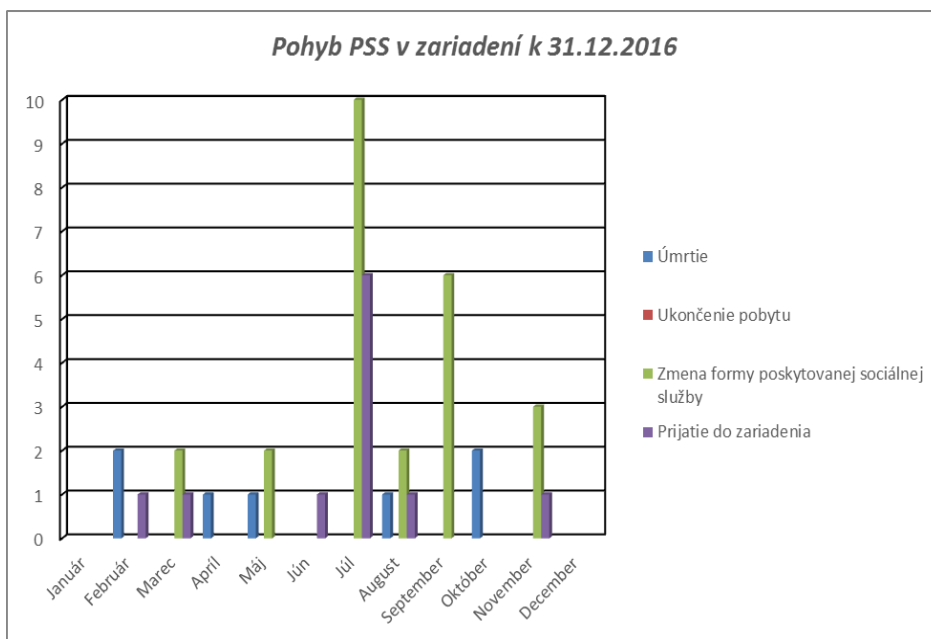
### 3.1.5. Rozdelenie PSS podľa inkontinencie k 31.12.2016

Rozdelenie PSS podľa inkontinencie k 31.12.2016		
ZPB - celoročná pobyt. forma	II. Stupeň	1
	III. stupeň	3
ŠZ - celoročná pobyt. forma	II. Stupeň	7
	III. stupeň	26
ŠZ - ambulantná forma	II. Stupeň	1
	III. stupeň	3
DSS - celoročná pobyt. forma	II. Stupeň	2
	III. stupeň	27
DSS - týždenná pobyt. forma	II. Stupeň	
	III. stupeň	
DSS - ambulantná forma	II. Stupeň	1
	III. stupeň	1
PSB - terénna služba	II. Stupeň	2
	III. stupeň	1
Spolu:	II. Stupeň	14
	III. stupeň	61



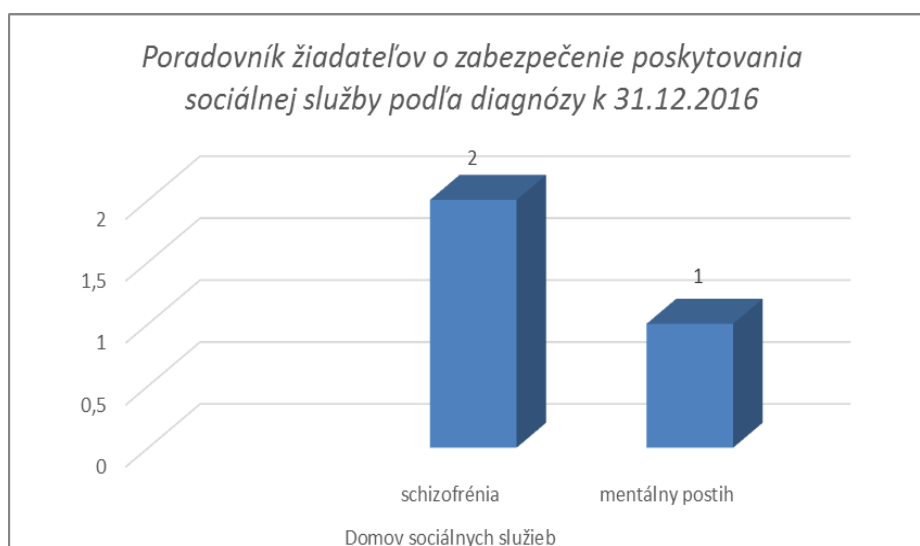
### 3.1.6. Pohyb PSS v zariadení k 31.12.2016

Mesiac:	Počet PSS:	Počet PSS, ktoré ukončili pobyt - úmrtie	Počet PSS, ktoré ukončili pobyt	Počet PSS, ktoré zmenili formu poskytovanej sociálnej služby	Počet prijatých PSS
Január	97				
Február	96	2			1
Marec	97			2	1
Apríl	96	1			
Máj	95	1		2	
Jún	96				1
Júl	102			10	6
August	102	1		2	1
September	102			6	
Október	102	2			
November	102			3	1
December	102				
<b>Počet celkom:</b>		<b>7</b>	<b>0</b>	<b>25</b>	<b>11</b>



### 3.1.7. Poradovník žiadateľov o zabezpečenie poskytovania sociálnej služby podľa diagnózy k 31.12.2016

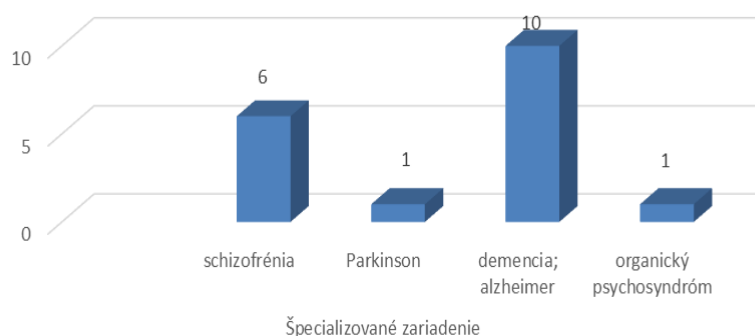
Poradovník žiadateľov o zabezpečenie poskytovania sociálnej služby - podľa diagnózy k 31.12.2016	
Domov sociálnych služieb	
Diagnóza žiadateľa	Počet žiadateľov
schizofrénia	2
mentálny postih	1



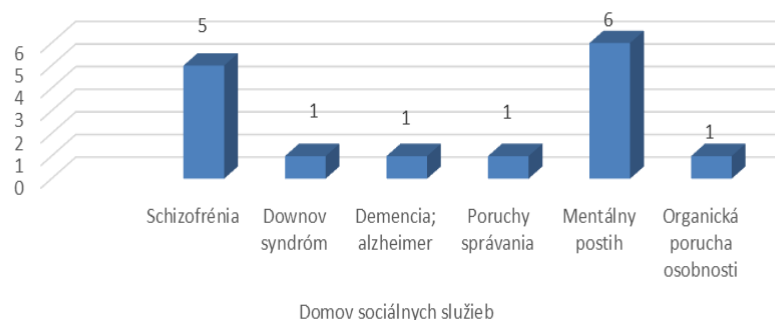
### 3.1.8. Register žiadostí o zabezpečenie poskytovania sociálnej služby – podľa diagnózy k 31.12.2016

<i>Register žiadostí o zabezpečenie poskytovania sociálnej služby - podľa diagnózy k 31.12.2016</i>	
<b>Špecializované zariadenie</b>	
<b>Diagnóza žiadateľa</b>	<b>Počet žiadateľov</b>
Demencia, alzheimer	10
Schizofrénia	6
Parkinson	1
Organický psychosyndróm	1
<b>Domov sociálnych služieb</b>	
Demencia; alzheimer	1
Poruchy správania	1
Schizofrénia	5
Downov syndróm	1
Mentálny postih	6
Organická porucha osobnosti	1

*Register žiadostí o zabezpečenie poskytovania sociálnej služby - podľa diagnózy k 31.12.2016*



*Register žiadostí o zabezpečenie poskytovania sociálnej služby - podľa diagnózy k 31.12.2016*

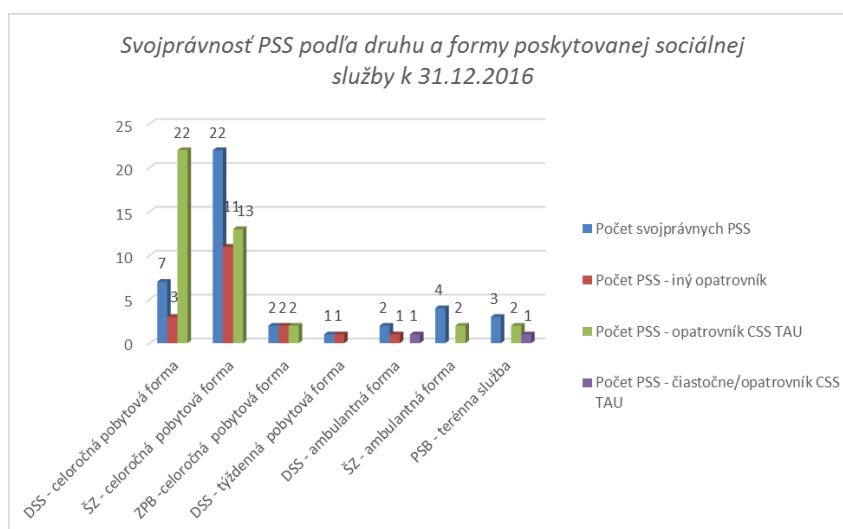


### 3.1.9. Diagnózy žiadateľov o poskytovanie sociálnej služby k 31.12.2016

	Zaradenie	Celkový počet žiadateľov	Mentálny postih	Downov syndróm	Org. psychosyndróm	Poruchy správania	Schizofrénia	Alzheimer, demencia	Parkinson	Organická porucha osobnosti
Poradovník čakateľov	Odkázanosť na DSS	3	1				2			
	Odkázanosť na ŠZ									
Register žiadostí	Odkázanosť na DSS	15	6	1		1	5	1		1
	Odkázanosť na ŠZ	18			1		6	10	1	
<b>Spolu</b>		<b>36</b>	<b>7</b>	<b>1</b>	<b>1</b>	<b>1</b>	<b>13</b>	<b>11</b>	<b>1</b>	<b>1</b>

### 3.1.10. Svojprávnosť PSS podľa druhu a formy poskytovanej sociálnej služby k 31.12.2016

Poskytovaná sociálna služba:	Počet PSS celkom	Počet svojprávnych PSS	Počet PSS - iný opatrovník	Počet PSS - opatrovník CSS TAU	Počet PSS - čiastočne/opatrovník CSS TAU
DSS - celoročná pobytová forma	32	7	3	22	
ŠZ - celoročná pobytová forma	46	22	11	13	
ZPB - celoročná pobytová forma	6	2	2	2	
DSS - týždenná pobytová forma	2	1	1		
DSS - ambulatná forma	4	2	1		1
ŠZ - ambulatná forma	6	4		2	
PSB - terénna služba	6	3		2	1
<b>spolu</b>	<b>102</b>	<b>41</b>	<b>18</b>	<b>41</b>	<b>2</b>







**Úhrady PSS k 31.12.2016**

Platenie úhrad PSS z príjmu, z príjmu a majetku nad 10.000 €, z príjmu a doplácaní k 31.12.2016						
Druh sociálnej služby	z príjmu	nepravidelný príjem	z príjmu a majetku nad 10.000	príjem + zmluva o doplácaní	služba sa neplatí	spolu
DSS - celoročná forma	17	1	6	8		32
ŠZ - celoročná forma	27	1	5	13		46
ZPB - celoročná forma	6					6
DSS - týždenná forma	1			1		2
DSS - ambulatná forma	1	2		1		4
ŠZ - ambulatná forma	5			1		6
PSB - terénna služba					6	6
spolu						<b>102</b>

Príjem PSS k 31.12.2016 podľa druhu a formy sociálnej služby - priemer			
Druh a forma sociálnej služby:	Počet PSS:	Celková suma:	Priemer:
DSS - celoročná forma	33	9 932,15	300,97
ŠZ - celoročná forma	45	15 668,18	348,18
ZPB - celoročná forma	6	1 992,90	332,15
DSS - týždenná forma	2	555,50	277,75
DSS - ambulatná forma	4	1 316,38	329,10
ŠZ - ambulatná forma	6	2 169,10	361,52
PSB - terénna služba	6	1 926,87	321,15
spolu	102	33 561,08	329,03

Pohľadávky PSS k 31.12.2016 podľa druhu a formy sociálnej služby	
DSS - celoročná forma	4 571,19
ŠZ - celoročná forma	2 175,91
ZPB - celoročná forma	0,00
DSS - týždenná forma	0,00
DSS - ambulatná forma	0,00
ŠZ - ambulatná forma	0,00
PSB - terénna služba	0,00
spolu	6 747,10

### *Ekonomicky oprávnené náklady za r. 2016*

Priemerné bežné výdavky, priemerné bežné príjmy za rok 2016 za jeden mesiac na jedného PSS podľa druhu a formy poskytovanej služby

<i>Druh zariadenia</i>	<i>forma pobytu</i>	<i>počet PSS</i>	<i>Priemerné bežné výdavky</i>	<i>Priemerné bežné príjmy podľa zmluvy</i>	<i>Priemerné bežné príjmy - skutočnosť</i>	<i>EON</i>
Domov sociálnych služieb	celoročná PF	36,5	629	256,61	251	659
Domov sociálnych služieb	týždenná PF	2	557	169,88	135,26	578
Domov sociálnych služieb	ambulantná forma	2,5	416	88,88	66,67	426
Špecializované zariadenie	celoročná PF	45,67	872	280,58	273,79	902
Špecializované zariadenie	ambulantná forma	3,91	498	100,32	92,2	508
Zariadenie podporovaného bývania	celoročná PF	5,67	540	183,95	174,25	555
Podpora samostatného bývania	terénna forma	3	-	-	-	-
<b>Celkom</b>		99,25	-	-	-	-

## 4. Personálne podmienky a organizačná štruktúra poskytovateľa sociálnych služieb

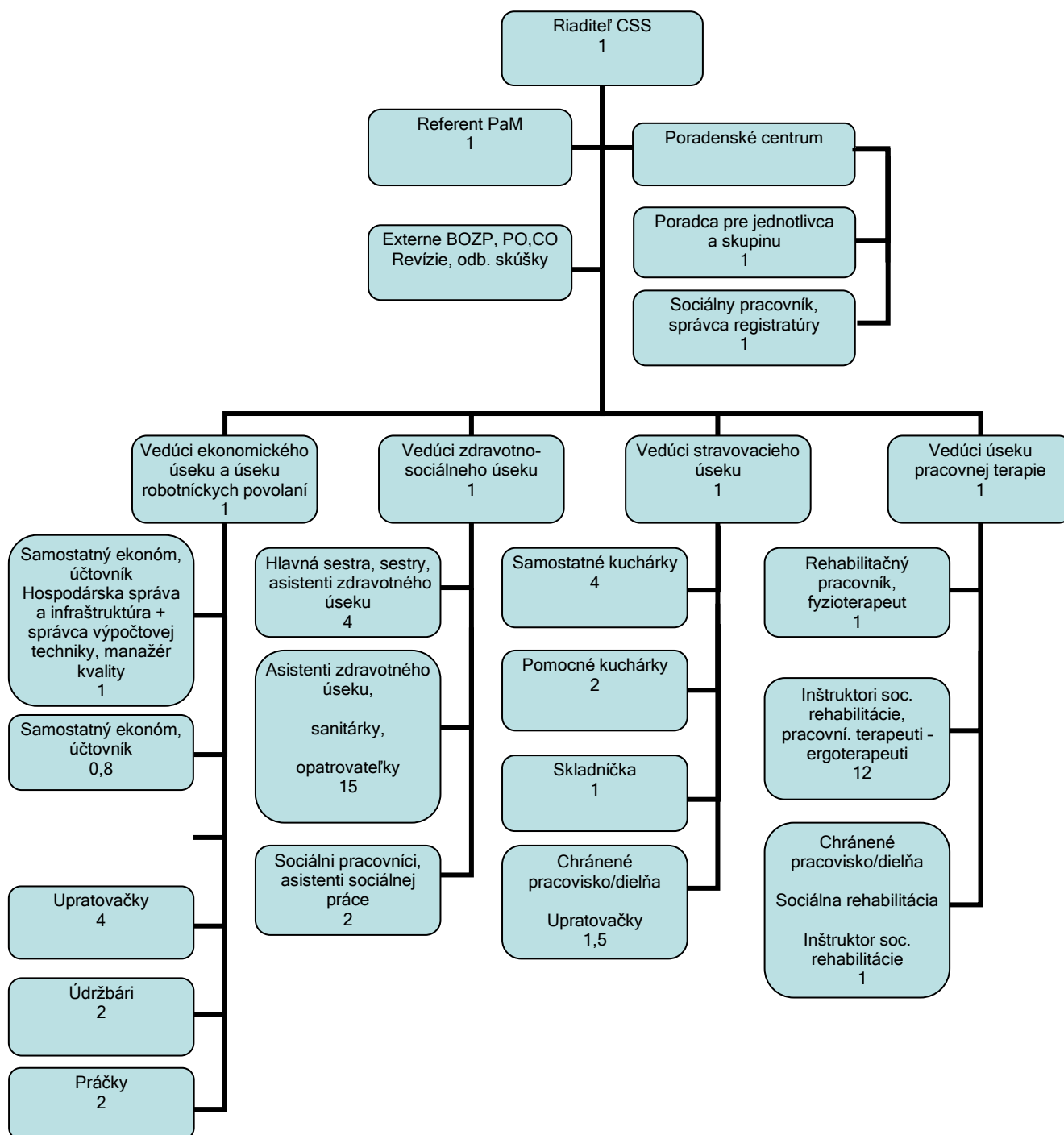
Štruktúra organizácie a počet pracovných miest je stanovená organizačnou štruktúrou, ktorá je súčasťou organizačného poriadku.

Organizácia je rozdelená na prácu do 4 organizačných úsekov

- úsek pracovnej terapie
- úsek sociálno - zdravotný
- úsek ekonomický a robotníckych povolání
- úsek stravovací
- Samostatní referenti -referent PAM a poradca pre jednotlivca a skupinu, ktorí sú v priamom riadení riaditeľky CSS TAU.

Vrcholový manažment organizácie Centra sociálnych služieb TAU tvorí riaditeľka organizácie, manažérka kvality a vedúci úsekov, majú najvyššiu zodpovednosť za kvalitu poskytovaných služieb. Stanovuje politiku kvality organizácie, ktorá je v súlade s obchodnou, finančnou a personálnou politikou. Je zodpovedný za to, že všetky činnosti ovplyvňujúce kvalitu budú vykonávať dostatočne kvalifikovaní zamestnanci, ktorí budú mať k dispozícii potrebné prostriedky. Vrcholový manažment je tiež zodpovedný za stanovenie zodpovedností a právomocí zamestnancov a koordinovanie činností. Poskytuje prostriedky na zakúpenie potrebných tovarov, výrobkov, zariadení, na ich údržbu, na zamestnanie a školenie potrebných zamestnancov. Uvádza do platnosti príručku kvality, podporuje manažéra kvality pri presadzovaní systému manažérstva kvality a pravidelne prijíma informácie o stave a vývoji QMS. Pravidelne vyhodnocuje QMS z hľadiska jeho účinnosti a schopnosti plniť stanovené ciele kvality. CSS TAU ako poskytovateľ sociálnych služieb má zamestnancov zaradených do 3. kategórie rizikových prác, ktorým zabezpečuje rehabilitáciu formou cvičení, masáží, rehabilitačnej vane, prechádzkami v priestoroch CSS TAU i jeho okolí, v rozsahu minimálne určeného platnou legislatívou. Pracovná zdravotná služba je vykonávaná organizáciou ŽILPO, s.r.o Žilina. Zamestnanci spĺňajú kvalifikačné predpoklady vzdelania v súlade s platnou legislatívou. Pracovní terapeuti, ergoterapeuti, sociálno rehabilitační pracovníci sú preškolení v kurze sociálna práca a sociálna rehabilitácia. Kurz bol realizovaný z finančných prostriedkov OZ DSS Turie, prostredníctvom projektu financovaného MPSVR SR a Sociálnej implementačnej komisie. Opatrovateľky si doplnili kvalifikáciu v kurze opatrovania. Vedúca zdravotného úseku ukončila vzdelanie v špecializačnom odbore. Preškolenie v roku 2016 bolo orientované na kvalitu poskytovaných sociálnych služieb najmä v práci so skupinou osôb s alzheimerovým ochorením, arteterapiu, ergoterapiu, snoezelen a ďalšie oblasti.

#### 4.1. Organizačná štruktúra CSS TAU



Celkový priemerný počet fyzických osôb 65,3 zamestnancov, priemerný prepočítaný stav 63,1 zamestnancov. V organizácii bolo k 31.12.2016 65 zamestnancov. Z tohto počtu je 39 zamestnancov v priamom kontakte s PSS / sociálni pracovníci - 3, sociálna rehabilitácia - 11, pracovná terapia - ergoterapia - 2, fyzioterapeut - 1, vedúca zdravotno-sociálneho úseku - 1, sestra 2, asistent zdravotného úseku - 5, sanitár - 4, opatrovatel' - 8, poradca - 1, vedúca úseku pracovnej terapie - 1/.

Vrcholový manažment organizácie Centra sociálnych služieb TAU tvorí riaditeľka organizácie, manažérka kvality a vedúci úsekov. Má najvyššiu zodpovednosť za kvalitu poskytovaných služieb. Stanovuje politiku kvality organizácie, ktorá je v súlade s obchodnou, finančnou a personálnou politikou. Je zodpovedný za to, že všetky činnosti ovplyvňujúce kvalitu budú vykonávať dostatočne kvalifikovaní zamestnanci, ktorí budú mať k dispozícii

potrebné prostriedky. Vrcholový manažment je tiež zodpovedný za stanovenie zodpovedností a právomocí zamestnancov a koordinovanie činností. Poskytuje prostriedky na zakúpenie potrebných tovarov, výrobkov, zariadení, na ich údržbu, na zamestnanie a školenie potrebných zamestnancov. Uvádza do platnosti príručku kvality, podporuje manažéra kvality pri presadzovaní systému manažérstva kvality a pravidelne prijíma informácie o stave a vývoji QMS. Pravidelne vyhodnocuje QMS z hľadiska jeho účinnosti a schopnosti plniť stanovené ciele kvality. CSS TAU ako poskytovateľ sociálnych služieb má zamestnancov zaradených do 3. kategórie rizikových prác, ktorým zabezpečuje rehabilitáciu formou cvičenia aerobiku, zumbly a masážami fyzioterapeutom v priestoroch CSS TAU v rozsahu minimálne určeného platnou legislatívou. Pracovná zdravotná služba je vykonávaná organizáciou ŽILPO, s.r.o., Žilina.

#### 4.2. Starostlivosť o zamestnancov:

##### Školenie zamestnancov v roku 2016

Názov školenia	Názov dodávateľa	Počet zúčast. zamestnancov
Vstupná inštruktáž BOZP, OOP a zácviak na pracovisku	ANDER - Jiří Androvič	1
Vstupná inštruktáž BOZP, OOP a zácviak na pracovisku	ANDER - Jiří Androvič	2
Vstupná inštruktáž BOZP, OOP a zácviak na pracovisku	ANDER - Jiří Androvič	1
Seminár "Ako pripraviť nový registratúrny poriadok v súlade s novou legislatívou od 01.04.2016"	EDOS - PEM	1
Sociálne služby ako verejný záujem 2016	Zväz poskytovateľov sociálnych služieb v SR	3
Inštruktáž BOZP, OOP a zácviak na prac. pri preradení	ANDER - Jiří Androvič	1
Vstupná inštruktáž BOZP, OOP a zácviak na pracovisku	ANDER - Jiří Androvič	3
Školenie k verejnému obstarávaniu	APUeN Bratislava	3
Preškolenie "Alzheimerové ochorenie"	CSS TAU, Turie	16
Oboznámenie s koncepciou Bazálnej stimulácie	CSS TAU, Turie	28
Oboznámenie s koncepciou Bazálnej stimulácie	CSS TAU, Turie	4
Školenie zamestnancov z predpisov BOZP	ANDER - Jiří Androvič	51
Príprava zamestnancov na CO - sebaochranu a vzájomnú pomoc a poskytovanie PP	ANDER - Jiří Androvič	51
Školenie o ochrane pred požiarmi	ANDER - Jiří Androvič	51
Oboznámenie s koncepciou Bazálnej stimulácie	CSS TAU, Turie	3
Oboznámenie s koncepciou Bazálnej stimulácie	CSS TAU, Turie	2
Oboznámenie s koncepciou Bazálnej stimulácie	CSS TAU, Turie	1
Tematický plán a časový rozvrh odbornej prípravy protipožiarnej hliadky	ANDER - Jiří Androvič	8
Školenie zamestnancov z predpisov BOZP	ANDER - Jiří Androvič	9
Príprava zamestnancov na CO - sebaochranu a vzájomnú pomoc a poskytovanie PP	ANDER - Jiří Androvič	8
Školenie o ochrane pred požiarmi	ANDER - Jiří Androvič	8
Vstupná inštruktáž BOZP, OOP a zácviak na pracovisku	ANDER - Jiří Androvič	1
Vstupná inštruktáž BOZP, OOP a zácviak na pracovisku	ANDER - Jiří Androvič	1
Školenie zamestnancov z predpisov BOZP	ANDER - Jiří Androvič	4
Príprava zamestnancov na CO - sebaochranu a vzájomnú pomoc a poskytovanie PP	ANDER - Jiří Androvič	5
Školenie o ochrane pred požiarmi	ANDER - Jiří Androvič	5

Školenie k finančným výkazom FIN 3-04 a FIN 4-04	ASSECO SOLUTIONS Bratislava	2
Špecifiká zmyslového vnímania u osôb s PAS	3lobit, o. z., Bratislava	23
Aktivácia klientov s demenciou - opatrovateľský aspekt	Centrum Memory Bratislava	25
Používanie tekutých detergentov, dezinfekčných a čistiacich prostriedkov	CSS TAU, Turie	62
Školenie z dopravno-bezpečnostných predpisov	ANDER - Jiří Androvič	16
Príprava jednotky CO - štáb, záchranné družstvo	ANDER - Jiří Androvič	12
Školenie zamestnancov z predpisov BOZP - PSB pracovisko Turie 11	ANDER - Jiří Androvič	8
Školenie zamestnancov z predpisov BOZP - PSB pracovisko Turie 11	ANDER - Jiří Androvič	1
Inštruktáž BOZP, OOP a zácvič na prac. pri preradení	ANDER - Jiří Androvič	1
Školenie zamestnancov z predpisov BOZP	ANDER - Jiří Androvič	1
Príprava zamestnancov na CO - sebaochranu a vzájomnú pomoc a poskytovanie PP	ANDER - Jiří Androvič	1
Školenie o ochrane pred požiarmi	ANDER - Jiří Androvič	1
Školenie z dopravno-bezpečnostných predpisov	ANDER - Jiří Androvič	1
Inštruktáž BOZP, OOP a zácvič na prac. pri preradení	ANDER - Jiří Androvič	1
Školenie zamestnancov z predpisov BOZP	ANDER - Jiří Androvič	1
Príprava zamestnancov na CO - sebaochranu a vzájomnú pomoc a poskytovanie PP	ANDER - Jiří Androvič	1
Školenie o ochrane pred požiarmi	ANDER - Jiří Androvič	1
Vstupná inštruktáž BOZP, OOP a zácvič na pracovisku	ANDER - Jiří Androvič	1
Inštruktáž BOZP, OOP a zácvič na prac. pri preradení	ANDER - Jiří Androvič	1
Školenie zamestnancov v oblasti poskytovania predlekárskej prvej pomoci	ŽILIPO s.r.o., PZS	36
Informovanie zamestnancov o faktoroch práce a pracovného prostredia	ŽILIPO s.r.o., PZS	36
Vstupná inštruktáž BOZP, OOP a zácvič na pracovisku	ANDER - Jiří Androvič	1
Vstupná inštruktáž BOZP, OOP a zácvič na pracovisku	ANDER - Jiří Androvič	1
Starostlivosť o klienta s agresívnym správaním I. časť	Asociácia odborných pracovníkov sociálnych služieb	2
Základný kurz Bazálnej stimulácie	Institut Bazální stimulace Frýdek Místek	16
Starostlivosť o klienta s agresívnym správaním II. časť	Asociácia odborných pracovníkov sociálnych služieb	2
Základné informácie o funkcionalitách " EN EVOSERVIS"	ŽSK Žilina	2
RZD za zdaňovacie obdobie roku 2015 a zmeny v zdaňovaní príjmov zo závislej činnosti od 1.1.2016	EDUCO-CONSULT, s.r.o., Žilina	1
<b>Spolu</b>		<b>528</b>

CSS TAU ako poskytovateľ sociálnych služieb má 23 zamestnancov zaradených do 3. kategórie rizikových prác, ktorým zabezpečuje rehabilitáciu formou cvičenia, prechádzok, aerobiku, a masážami fyzioterapeutom v priestoroch CSS TAU v rozsahu minimálne určeného platnou legislatívou - vlastným zamestnancom. Pracovná zdravotná služba je vykonávaná organizáciou ŽILPO, s. r. o. Žilina.

## Hodnotenie zamestnancov

	2011	2012	2013	2014	2015	2016
Počet hodnotených zamestnancov	49	51	55	59	63	63
Príkladný zamestnanec	40	50	53	57	62	62
Akceptovateľný zamestnanec	8	1	2	2	1	1
Akceptovateľný zamestnanec s výhradami	1	0	0	0	0	0
Neakceptovateľný zamestnanec	0	0	0	0	0	0

## Hodnotenie supervízie

	2011	2012	2013	2014	2015	2016
Počet supervidovaných	97	97	54	53	62	62
Interná supervízia - počet supervízií	97	96	54	57	62	62
Externá supervízia - počet supervízií	0	1	0	0	0	0

## 5. Poskytovanie sociálnych služieb

Ako poskytovateľ sociálnych služieb poskytujeme sociálne služby v rozsahu, aký stanovuje platná legislatíva pre DSS, ŠZ i ZPB a PSB, ďalšie činnosti /poradenstvo pre jednotlivca a skupinu, fyzioterapiu, záujmové činnosti, kultúrne podujatia, výlety, zájazdy, zapájame sa do rôznych projektov/.

Poskytujeme :

- **V domove sociálnych služieb sa poskytuje sociálna služba plnoletej fyzickej osobe - žene, do dovŕšenia dôchodkového veku, ak je táto osoba - celoročná, týždenná pobytová forma a ambulatná forma**

- odkázaná na pomoc inej fyzickej osoby podľa zákona č. 448/2008 Z.z. o sociálnych službách a o zmene a doplnení zákona č. 455/1991 Zb. o živnostenskom podnikaní /ďalej len zákon o živnostenskom podnikaní/ v znení neskorších predpisov v znení neskorších predpisov /ďalej len Zákon o sociálnych službách/a jej stupeň odkázanosti je najmenej č. V. podľa prílohy č. 3 zákona o sociálnych službách alebo

- nevidiaca alebo prakticky nevidiaca a jej stupeň odkázanosti je najmenej III podľa prílohy č. 3

### Poskytuje sa

- pomoc pri odkázanosti na pomoc inej fyzickej osoby,
- sociálne poradenstvo
- sociálna rehabilitácia,
- ošetrovateľská starostlivosť,
- ubytovanie
- stravovanie,
- upratovanie, pranie, žehlenie a údržba bielizne a šatstva
- osobné vybavenie,

### ďalej sa môže poskytovať

- psychologické poradenstvo,
- fyzioterapia - rehabilitácia.

**zabezpečuje sa:**

- pracovná terapia /v roku 2016/
- záujmová činnosť

**utvárajú sa podmienky na:**

- úschovu cenných vecí

V DSS sa zabezpečuje aj ošetrovateľská starostlivosť, ak neposkytuje DSS ošetrovateľskú starostlivosť podľa § 22 Zákona o sociálnych službách.

- **V špecializovanom zariadení** CSS TAU sa poskytuje sociálna služba plnoletej fyzickej osobe - žene, ktorá je odkázaná na pomoc inej fyzickej osoby podľa Zákona o sociálnych službách, jej stupeň odkázanosti je najmenej č. V a má zdravotné postihnutie, ktorým je Parkinsonova choroba, Alzheimerova choroba, pervazívna vývinová porucha /autizmus/, schizofrénia, demencia rôzneho typu etiológie, alebo organický psychosyndróm ťažkého stupňa.

**Poskytuje sa**

- pomoc pri odkázanosti na pomoc inej fyzickej osoby,
- sociálne poradenstvo
- sociálna rehabilitácia,
- ubytovanie,
- stravovanie,
- upratovanie, pranie, žehlenie a údržba bielizne a šatstva,
- osobné vybavenie,

**ďalej sa môže poskytovať:**

- fyzioterapia - rehabilitácia,
- psychologické poradenstvo,

**Zabezpečuje sa:**

- záujmová činnosť,
- pracovná terapia,

**Utvárajú sa podmienky na:**

- úschovu cenných vecí.

V špecializovanom zariadení sa zabezpečuje aj ošetrovateľská starostlivosť, ak neposkytuje špecializované zariadenie ošetrovateľskú starostlivosť podľa § 22 Zákona o sociálnych službách.

- **V zariadení podporovaného bývania** sa poskytuje sociálna služba plnoletej fyzickej osobe - žene, od 16 rokov veku do dovŕšenia dôchodkového veku, ak je táto fyzická osoba odkázaná na pomoc inej fyzickej osoby podľa prílohy č.3 Zákona o sociálnych službách a na dohľad, pod ktorým je schopná viesť samostatný život.

**V zariadení podporovaného bývania sa okrem dohľadu sa poskytuje:**

- ubytovanie,
- sociálne poradenstvo
- sociálna rehabilitácia,
- pomoc pri uplatňovaní práv a právom chránených záujmov,
- utvárajú sa podmienky na prípravu stravy,

**ďalej môže poskytovať:**

- stravovanie,

- poradenstvo pre jednotlivca a skupinu - psychologické poradenstvo,
- fyzioterapia - rehabilitácia.

- **Podpora samostatného bývania** je sociálna služba na podporu samostatnosti, nezávislosti a sebestačnosti fyzickej osoby zameraná najmä na pomoc pri prevádzke domácnosti, pomoc pri hospodárení s peniazmi, podporu pri organizovaní času, podporu pri zapojení sa do spoločenského a pracovného života, podporu rozvoja osobných záujmov, predchádzanie a riešenie krízových situácií, podporu spoločensky primeraného správania.

V rámci podpory samostatného bývania sa okrem činností uvedených v predchádzajúcom odseku

- Poskytuje
  - Sociálne poradenstvo
  - Pomoc pri uplatňovaní práv a právom chránených záujmov
- Vykonáva
  - preventívna aktivita
  - sociálna rehabilitácia
- **Sociálne poradenstvo - poradenské centrum**



*Sociálne poradenstvo*

Spôsob	Január	Február	Marec	Apríl	Máj	Jún	Júl	August	September	Október	November	December	Spolu:
Osobne	500	512	485	480	488	521	548	479	478	544	525	629	6 189
Telefonicky	15	8	9	17	12	30	18	7	13	16	11	22	178
Spolu	515	520	494	497	500	551	566	486	491	560	536	651	6 367

*Psychologické poradenstvo*

Spôsob	Počet
Individuálne	60
Skupinové	41
Reminiscenčná terapia	13
Snoezelen	30
<b>Spolu</b>	<b>144</b>



• **V CSS TAU sa poskytujú:**

- pomoc pri odkázanosti inej fyzickej osoby v súlade s prílohou č. 3 zákona - 17 pracovníkov zdravotno-sociálneho úseku
- sociálne poradenstvo - 4 sociálni pracovníci
- sociálnu rehabilitáciu - 6 kvalifikovaných pracovníkov, ktorí spĺňajú požiadavku vzdelávania v súlade so zákonom - realizácia kurzu bazálnej stimulácie, v rámci projektov schválených EÚ realizovaných Občianskym združením DSS, zameriavajú sa na upevňovanie hygienických návykov, stravovacích návykov, pomoc pri sebaobsluže, ale pracujú aj v záujmových dielňach a pomáhajú pri pracovných terapiách
- ošetrovateľskú starostlivosť - lekári dochádzajúci do DSS, i mimo DSS - vedúca zdravotného úseku ukončuje v máji t. r. špecializáciu a má ukončený 1.stupeň vysokoškolského štúdia v odbore ošetrovateľstvo, do DSS dochádzal v priebehu roka 2010 praktický lekár pre dospelých, psychiater, dermeventerológ, preventívnu prehliadku stomatológ vykonal tiež v DSS
- ubytovanie
- stravovanie - vlastná stravovacia prevádzka
- upratovanie, pranie, žehlenie a údržba bielizne a šatstva - vlastná prevádzka
- osobné vybavenie - zabezpečuje si prijímateľ popripade občianske združenie, pomoc pri zabezpečení osobného vybavenia zabezpečuje sociálny pracovník a potrebu zakúpenia osobného vybavenia má na starosti konkrétny pracovník zdravotného úseku
- pracovná terapia - pracovnú terapiu zabezpečujú pracovníci pracovní terapeuti, ergoterapeuti, spĺňajúci kvalifikáciu v zmysle zákona a vyučení v odbore šitie, rezbárstvo, cukrár, vedúci úseku je vyučený záhradník Na pracovnú terapiu slúžia dielne ako sú stolárska, tkáčska, keramická, Práca je zameraná na ergoterapiu, muzikoterapiu, arteterapiu - sklo - spekanie skla v spekacej peci, tiffany technika, drevo - vyrezávanie tvarov z dreva, šmirgľovanie, maľovanie dreva, šitie - ozdobné predmety i predmety úžitkové, ale aj kostýmy na vystúpenia v rámci dramaterapie a muzikoterapie, keramika - keramická pec a keramický kruh, tkanie - na 2 tkáčskych stavoch tkajú koberce, vyšívanie, pečenie pri príležitosti sviatkov, práce v domácnosti - postielanie postelí, triedenie ošatenia, umývanie riadov, pomoc v kuchyni, práce v záhrade - vlastné políčko na zeleninu, skleníky, skalky, okrasné záhony, trávnik, dreviny, starostlivosť o kvety v črepníkoch, starostlivosť o muškáty, údržba chodníkov - čistenie, zametanie, odmetanie snehu, atď./
- záujmová činnosť - dramatická skupina, spevácka skupina, vystúpenia, výlety, posilňovňa, antukové ihrisko, práca v záhrade, knižnica, vychádzky, relaxačné, poznávacie pobyty atď., zároveň práca na počítači, práca s internetom, e-mailom
- pracovná činnosť
- úschova cenných vecí - sociálni pracovníci zabezpečujú na základe internej smernice, uzatvára sa zmluva o úschove cenných vecí DSS s prijímateľom sociálnej služby, pokiaľ o to požiada. Smernica Podrobnosti o osobnom vybavení a úschove cenných vecí,
- Zmluvy o úschove cenných vecí sú súčasťou spisu prijímateľa sociálnych služieb
- U prijímateľov sociálnych služieb, ktorým je opatrovníkom DSS, požiadal o stanovenie kolízneho opatrovníka pre účel uzatvorenia zmluvy o úschove cenných vecí a požiadal opatrovnícky súd o schválenie právneho aktu uzatvorenia zmluvy o úschove cenných vecí

• **Práca s prijímateľom - konkrétne aktivity roku 2016**

V rámci pracovnej terapie /2016/ PSS vykonávajú nasledovné činnosti:

- Práca v keramickej dielni
- Práca v stolárskej dielni
- Práca v sklárskej dielni /spekanie skla, tiffany technika/
- Tkanie kobercov
- Vyšívanie
- Šitie úžitkových predmetov /vankúše, chňapky, prikrývky, vrecká na bylinky, atď./, šitie kostýmov na dramatickú tvorbu, šitie masiek na karneval, obšívanie ošatenia klientov
- Pletenie výrobkov z prútia
- Varenie, pečenie, práca v záhrade

Záujmové činnosti:

- Dramatický krúžok /vystúpenia na Žilinský Oskar, vernisáž výstavy, Vianočná akadémia, atď./
- Muzikoterapia
- Biblioterapia
- Športové aktivity na antukovom ihrisku v areáli CSS
- Sezónne športové aktivity /sánkovanie, bežky, bicykel/
- Turistika spojená so zberom lesného ovocia, bylínok, spoznávaním prírody
- V lete návšteva kúpaliska
- Arteterapia /práca s papierom, hlinou,/

Sociálnu rehabilitáciu:

- Práca v záhrade /zeleninové a kvetinové záhony, skleníky, pestovanie kvetov v kvetináčoch, muškáty/
- Zametanie areálu domova a odpratávanie snehu
- Práca v domácnosti /práčovňa, kuchyňa, udržiavanie poriadku na izbách/
- Sebaobslužné činnosti
- Hospodárenie s finančnými prostriedkami
- Cestovanie
- Nakupovanie
- Zvyšovanie sebastačnosti v sebaobslužbe
- Orientácia v priestore
- Spoznávanie okolia, prírody, krajiny
- Návrat používania pomôcky
- Návrat zvyšovania sebastačnosti /poštové služby, obec, mesto, úrady/

PSS vykonávajú sociálnu rehabilitáciu so súhlasom lekára.

Výsledky pracovných aktivít majú výstup v preukazovaní svojich prác na rôznych akciách, na ktorých sa zúčastňujú. Tým sa jednak motivujú pre ďalšiu činnosť, pretože nevyrábajú výrobky a nepracujú len pre to aby vykazovali činnosť, prezentujú samé svoje výrobky, zúčastňujú sa aktívne na aktivitách, čím sa zviditeľňujú v očiach komunity /obec, mesto, príbuzní, školy, inštitúcie a organizácie/ a zároveň sa zvyšuje ich rozhľad, získavajú väčšiu samostatnosť, zvyšuje sa miera sebauspokojenia, integrujú sa do spoločnosti. V rámci pracovnej terapie je PSS pridelená primeraná práca podľa individuálnych terapeutických plánov, ktoré rešpektujú ich osobné danosti, stupeň a druh postihnutia a individuálny záujem. Pracovná terapia je zameraná na vhodné a účelné využívanie voľného času PSS s cieľom sebarealizácie klienta v rôznych oblastiach života.

**Akcie, na ktorých sa obyvatelky CSS TAU zúčastnili v roku 2016**

1.	Lietavský hrad	7
2.	Paralympiáda v CSS	15
3.	Dogfresbee - vystúpenie folklórnej skupiny	6
4.	Deň hlavolamov	30
5.	Koncert - Kollarovci Dom odborov Žilina	36
6.	Výlet Rajecká Lesná	7
7.	Návšteva Kostola Višňové, Žilina 2x	19
8.	Piknik	35
9.	Rajecké Teplice - výlet	7

10.	Vodné dielo Žilina	7
11.	S vareškou okolo sveta	50
12.	Rabkoland - Poľsko	27
13.	Vrátna - Štefanová výlet	7
14.	Opekačka sociálna rehabilitácia	25
15.	Jubileum - oslava 3x	180
16.	Návšteva kúpaliska	7
17.	Stolnotenisový turnaj v CSS	6
18.	Maľovanie v prírode	8
19.	Turistika 3x	20
20.	Gofri deň	96
21.	Sústredenie v boccii - Čičmany	3
22.	Zmenáreň	20
23.	Kurz angličtiny	10
24.	Hudobný workshop	13
25.	Kulinoterapia 15x	240
26.	Výlet loďou Bratislava	27
27.	Superstar	25
28.	Beskydská sedmička - výroba ocenení	35
29.	Tábor sebaobhajoby - farma Bárdy, Kľače	4
30.	Vernisáž výstavy Trinásť komnata	4
31.	Výtvarný salón ZPMP	4
32.	Výlet do Budatína	11
33.	Medzinárodný turnaj v integrovanej boccii Rožňava	3
34.	Národné atletické preteky Bratislava	6
35.	Mozgový jogging	2
36.	Festival seniorov Žilina	8
37.	Canisterapia 8x	184
38.	Medzigeneračné stretnutie s RUTY ŠUTY 2x	28
39.	Žilinský Oskar	10
40.	Výlet Vysoké Tatry a Tatralandia - dvojdňový	37
41.	Vystúpenie v Domove Vďaky	5
42.	Družobná akcia Zákamenné	27
43.	Výtvarný krúžok	4
44.	Vianočná výstava Turie	6
45.	Vianočné trhy Žilina 4x	25
46.	Mikulášsky stolnotenisový turnaj ORAVA	2
47.	Autobus dobrej vôle	96
48.	Vianočné trhy Višňové	6
49.	Mikuláš	96
50.	Medzinárodný turnaj v integrovanej boccii Poľsko	3
51.	Vianočná akadémia	96
52.	Vianočné pečenie 7x	56
53.	Vianočný obchod	96



54.	Roráty v kaplnke CSS 20x	500
55.	Štedrý deň	96
56.	Dobrá novina - koledníci	35
57.	Silvestrovský stolnotenisový turnaj	15
58.	Silvestrovská zábava	25
59.	Svätá omša 6x	200

Počet zúčastnených PSS na spoločenských podujatiach za rok 2016: 2 658  
Počet PSS v Zariadení podporovaného bývania, ktoré sa zúčastňujú aktivít: 6

## 6. Financovanie sociálnych služieb a úhrady za poskytovanú sociálnu službu v roku 2016

CSS TAU hospodári s rozpočtom príjmov a výdavkov v súlade so zákonom o rozpočtových pravidlách verejnej správy a o zmene a doplnení niektorých zákonov v znení neskorších predpisov. Je samostatná rozpočtová organizácia ktorá hospodári s prideleným rozpočtom, ktorý bol schválený zastupiteľstvom ŽSK.

- Členenie schváleného rozpočtu za rok 2016, kód zdroja 41, 46,111:

### Bežné výdavky

Položka /Podpoložka	Názov položky/podpoložky	Schválený rozpočet	Upravený rozpočet
610	Mzdy, platy	461 092	476 163
620	Poistné	170 374	177 529
630	Tovary a služby	240 000	242 763
631	Cestovné náhrady	200	5
632	Energie, voda, komunikácie	74 070	58 543
633	Materiál	129 600	138 218
634	Dopravné	3 500	3 090
635	Rutinná a štandardná údržba	9 100	10 146
635	dotácia 111 (dlažba)	0	2 897
636	Nájomné	0	0
637	Služby	23 530	29 864
640	Bežné transfery	3 200	3 362
Spolu		874 666	899 817

### Kapitálové výdavky

Položka /Podpoložka	Názov položky/podpoložky	Schválený rozpočet	Upravený rozpočet
700			
713	Stroje, prístroje	0	2 990
713	Prevádzk.stroje - 41 (sporák)	0	2 990
717	Rekonštrukcia a modernizácia	0	418
717	Rekonšt.a modern. -111 (dvere)	0	3 760
717	Rekonšt.a modern. -41R(dvere)	0	418
Spolu		0	7 168

• Členenie mimorozpočtových položiek za rok 2016, kód zdroja 72A, 72F, 72E:

Podpoložka/Položka	Názov položky/podpoložky	suma	Kód zdroja
610	Mzdy, platy	7 809,28	
611	Tarifný plat	7 809,28	72F
610	Mzdy, platy	9 327,79	
611	Tarifný plat	9 327,79	72H
620	Poistné a príspevok do poisť.	1 405,80	
621	Poistné do VŠZP	1 405,80	72F
620	Poistné a príspevok do poisť.	546,33	
621	Poistné do VŠZP (ÚPSVaR)	546,33	72H
630	Tovary a služby	3 629,21	
632	Vodné, stočné	246,41	72E
633	Prevádz. stroje, prístroje	429,00	72E
633	Všeobecný materiál	1 785,64	72E
635	Údržba budov, priestorov	998,16	72E
637	Odmeny na základe DoVP	170,00	72E
Spolu		22 718,41	72F, 72H, 72E
Spolu 72F		9 215,08	
Spolu 72H		9 874,12	
Spolu 72E		3 629,21	

Nevyčerpaná suma rozpočtu 27,02 € prevedená na zberný účet ŽSK .

**Tovary a služby**

V čerpaní rozpočtu tovarov a služieb sú veľkou položkou čerpania energie (plyn, elektrická energia), voda. Nakoľko sa zariadenie nachádza v horskom prostredí, cca 1 km od obce, podmienky na chod zariadenia a náklady na zariadenie, hlavne prevádzku sú zvýšené.

Najväčšou položkou tovarov a služieb je cena potravín a z tovarov a služieb odčerpáva nemalú časť. Obyvateľom v CSS TAU je poskytovaná strava 5 - 6x denne v súlade s platnými právnymi predpismi. Ďalšou veľkou položkou sú energie a nevyhnutné výdavky na zabezpečenie chodu CSS /revízie, kontroly spotrebičov, servis a údržba, odstránenie havarijných stavov, vývoz komunálneho odpadu, odvody do sociálneho fondu, PHM, poštovné, atď./,

**Príjmy:**

Plnenie príjmov je najmä z úhrad za služby od obyvateľiek, z úhrad za stravu od zamestnancov.

Kapitálové výdavky roku 2016 boli CSS TAU pridelené úpravou rozpočtu v sume 7 168,00. Čerpané bolo 6 721,80 €.

## 7. Plnenie cieľov, priorít a inovácie v poskytovaní sociálnych služieb za rok 2016

### VYHODNOTENIE ZLEPŠOVANIA KVALITY POSKYTNUTÝCH SLUŽIEB

	2011	2012	2013	2014	2015	2016
Počet inovácií	0	1	19	3	10	25
Realizované inovácie	0	1	3	2	10	25
Náklady na inováciu	0	0	0	0	0	0

Na základe vyhodnotenia zlepšovania v QMS a na základe úspešnosti našich projektov sa prijali inovačné zmeny:

1. Spustenie prevádzky - **Chránené pracovisko**, ktoré zamestnáva 1 ženu so zdravotným znevýhodnením. Táto zamestnankyňa pracuje na plný úväzok na úseku pracovnej terapie ako inštruktor sociálnej rehabilitácie na oddelení špecializovaného zariadenia pre klientky s Alzheimerovým ochorením a demenciami.

#### **Národné preteky špeciálnych olympiád v bežeckom a zjazdovom lyžovaní Liptovský Mikuláš**

2. V dňoch 19. - 21. februára sa naše dve obyvateľky Denisa Jedličková a Romana Záslavová zúčastnili na „Národných pretekoch špeciálnych olympiád v bežeckom a zjazdovom lyžovaní“. Preteky boli organizované Slovenským hnutím špeciálnych olympiád SHŠO, ktoré je Občianskym združením a členom Medzinárodného hnutia špeciálnych olympiád (Special Olympics).

Získané ocenenia: Jedličková v disciplíne bežecké lyžovanie - beh na 50 metrov získala 1. miesto - beh na 100 metrov 1. miesto, Záslavová v disciplíne bežecké lyžovanie - beh na 50 metrov získala 3. miesto a na 100 metrov jej patrí zaslužené 4. miesto.

#### **Prometeus Cup 2016 - Zlato pre slovenský tím v kategórii integrovaná boccia**

V dňoch 13. - 14. 5. 2016 sa v športovej hale v Konopiskách v Poľsku odohral 5. ročník medzinárodného turnaja v paralympijskom športe boccia pod názvom Prometeus Cup 2016. Turnaj bol organizovaný Združením rodičov a priateľov zdravotne postihnutých ľudí Prometeus. Na turnaji sa zúčastnili hráči z Poľska, Chorvátska a Slovenska.

Súťažilo sa v kategóriách jednotlivci BC1, BC2, BC3, BC4, BC5 podľa medzinárodnej klasifikácie hráčov boccie BISFed a v kategórii integrovaná boccia tímov (BC-i). Spolu na turnaji súťažilo 46 hráčov ako jednotlivci a 36 hráčov v trojčlenných tímoch.

Slovensko reprezentovali v tíme Slowacja 1 hráči **Ľubomíra Niklová, Barbora Matejčíková** a Ľuboš Kondela - Indi, hráči žilinského klubu OMD Farfalletta Žilina. Ľubomíra a Barbora zároveň reprezentovali CSS TAU Turie, ktorého sú klientkami.

3. 12 tímov integrovanej boccie bolo rozdelených do 4 skupín po 3 tímoch. V skupine hral každý s každým a do štvrtfinále postúpili prvé 2 tímy.

Oba tímy so slovenskými hráčmi postúpili do štvrtfinále - tím Slowacja 1 z prvého miesta a tím Slowacja 2 z druhého miesta.

Vo štvrtfinále hrali nešťastne proti sebe a tím Slowacja 1 vyradil tím Slowacja 2 vysokou výhrou 20 : 0.

Tím Slowacja 1 potom ešte čakali semifinálový (Slowacja 1 : Prometeus 2, 10:1) a finálový zápas (Slowacja 1 : Start Wejherowo, 5:5 s víťazstvom Slowacja 1 v tie-breaku), ktoré obe vyhrali.

Turnaj prebiehal v dobrej súťažnej atmosfére. Slovenskí hráči boli ubytovaní v Dome sw. Kaspra v neďalekej Čenstochovej, len pár 100 metrov od centra a pútnického miesta Jasna Gora. Na turnaji sme nadviazali priateľské vzťahy s hráčmi z Chorvátska i Poľska. Stravovanie bolo organizátorom zabezpečené v plnej miere, strava bola chutná a v dostatočnom množstve.

Oproti minulým ročníkom sa organizácia turnaja posunula na vyššiu úroveň. Organizátor zabezpečil profesionálny tím rozhodcov, bohatý sprievodný program vniesol medzi zúčastnených uvoľnenú atmosféru a aj informovanie o prebiehajúcich zápasoch bolo oproti minulosti lepšie.

#### **Školenie - „Špecifická zmyslového vnímania u osôb s PAS“**

- Zmyslové vnímanie a spracovanie podnetov je u takmer každého človeka s autizmom, Aspergerovým syndrómom a ďalšími pervazívnymi vývinovými poruchami pozmenené, alebo narušené. Zmeny v zmyslovom vnímaní a spracovaní podnetov môžu vyústiť do rôznych problémov v bežnom živote, alebo môže dochádzať k rôznym neštandardným reakciám a prejavom správania. Na kurze sa mohli zamestnanci dozvedieť, aké odlišnosti sú vo vnímaní u osôb s autizmom a akými špecifickými metódami možno zmyslové vnímanie rozvíjať. Venovali sa možnostiam ako podporiť zmyslové vnímanie v bežnom prostredí, v bežných aktivitách, ako ich štruktúrovať, ako nastaviť prostredie vyhovujúce senzorickým potrebám človeka, prípadne aké techniky zvoliť na jeho upokojenie, ak došlo k vzniku problémovej situácie, preťaženiu, alebo, ak človek reaguje bojzливо. Školenie sa konalo v našom zariadení pod vedením lektorky pani PaedDr. Jany Hrčovej.
- 4.

#### **Odborný kurz - Alzheimerove ochorenie, Centrum Memory n.o.**

- Dňa 02.06.2016 sa v našom zariadení konalo školenie pre zamestnancov CSS TAU na tému „Alzheimerove ochorenie“. Cieľom kurzu bolo osvojenie práce s ľuďmi s demenciou, naučiť sa metódy kognitívnej aktivizácie, oboznámiť sa so špecifikami práce s ľuďmi s demenciou.
- 5.

#### **Laserová gravírka**

- Už s najmenšími gravírovacími strojmi je možné bez problémov vyrábať pečiatky a gravírovať reklamné predmety. Umožňuje to posuvná pracovná doska gravírky, ktorou je gravírka vybavená. Práve táto posuvná pracovná doska je veľkou výhodou, pretože s gravírkou vyrobíme nielen pečiatky, ktoré majú rovnakú výšku gravírovania, ale ak chceme gravírovať napr. perá, zapaľovače, prípadne spomienkové predmety do dreva, skla, plastu, alebo iných materiálov, nie je nič ľahšie. Manuálne si posunieme pracovnú dosku na výšku, ktorú potrebujeme a zadáme softvérovo gravírovať a je to hotovo.
- 6.
- Gravírovať dokážeme do rôznych nekovových materiálov. Kovové predmety dokáže gravírka popisovať so špeciálnou pastou. Týmto sú gravírky jedinečné a majú všestranné použitie. Laserová gravírka je umiestnená v priestoroch vyšívarne, kde s ňou pracujú naše obyvateľky pod dohľadom zodpovedného zamestnanca.

#### **Nadácia J & T - Spomienky nás posúvajú ďalej**

- V auguste 2013 sme v našom zariadení začali s realizáciou reminiscenčnej terapie. Reminiscenčná terapia je aktivizačná a validná liečba, ktorá využíva vybaviteľné spomienky klientov na posilnenie ich pamäti a aktiváciu mentálnej činnosti klienta. V Centre sociálnych služieb TAU sme zriadili takúto spomienkovú miestnosť, kde chodia prijímatelia sociálnych služieb za asistencie terapeuta na terapie. Terapia slúži k tomu, aby si klient dokázal vybaviť spomienky z dlhodobej pamäte, pretože táto pamäť býva u väčšiny klientov zachovaná. Vybavovanie a podporovanie týchto spomienok vychádza zo skutočnosti, že aj v pokročilej fáze demencie zostáva zachovaná dlhodobá pamäť. Počas tejto terapie je základom nájsť najvhodnejší spôsob komunikácie s klientom čomu musí byť prispôsobené prostredie. Prostredie by malo klienta mobilizovať a stimulovať k spolupráci. V našom zariadení sme si stanovili za **cieľ** prebudiť u prijímateľa sociálnych služieb záujem o spoločenské aktivity, prebudiť u nich súťaživosť a tvorivosť, čím by sme chceli dosiahnuť celkové zlepšenie zdravotného stavu a zvýšenia kvality života.
- 7.
- Veľká časť našich klientov s ktorými pracujeme, trpí ochorením demencia a Alzheimerova choroba - porucha až strata pamäte. V tejto skupine klientov je viditeľné, že postupne dochádza k strate krátkodobej pamäte, schopnosti komunikovať a nadväzovať kontakty, pociťujú obavy až strach, ale na druhej strane staropamäť je oveľa dlhšie zachovaná. Pre prebudenie tejto pamäte sú výborným prostriedkom **reminiscenčné karty**, ktoré sme si chceli v rámci tohto projektu svojpomocne vyrobiť. Za pomoci týchto kariet dokáže terapeut klienta preniesť v čase do obdobia, ktoré majú zachované v dlhodobej pamäti. Vybrali sme si karty povolania, škola a predmety v domácnosti. Tiež máme vybavenú miestnosť terapeutickými bábikami, sú to **bábiky reborn**, v našom zariadení sú veľmi obľúbené a často využívané v rámci rôznych terapií. Keďže doba ide neustále dopredu, chceli sme v rámci projektu zakúpiť ešte **bábiky Rubens bam**, ktoré sú mäkkučké a navrhnuté tak, aby sa mohli stať skutočnými priateľmi. Priateľské bábiky sú

krásne vypracované s nečakane roztomilými tváričkami a teličkom, ktoré prosí aby sa mohlo ku Vám pritulieť. Tieto terapeutické bábiky ponúkajú plnú náruč priateľstva a radosti. Postavička terapeutickej bábiky je dokonalá, pevne tvarovaná pre nosenie, ale s mäkkou tváričkou a teličkom pripomínajúcim skutočnú pokožku. Je to priateľská bábika so životnou energiou.

**Pre pocit autentičnosti** sme chceli zakúpiť bábiky, ktoré majú bijúce srdiečko. Počas terapie si môžu klientky takúto bábiku k sebe privinúť a tak navodiť pocit kontaktu. Na základe našich skúseností pri práci s bábikami sú stimulované zmyslove orgány klienta. **Reminiscenčná práca s bábikami pomáha** oživiť klientom spomienky na produktívne obdobie života, na dobu v ktorej viedli aktívny život, boli potrební, dôležití a milovaní. Z výskumov je dokázané, že aj klienti ktorí sú v pokročilom štádiu ochorenia demencie, dokážu reagovať na takúto bábiku okamžite, ako na dieťa o ktoré sa potrebujú starať, objímať ho, bozkávať, milo sa mu prihovárať. Čím sa prebudí komunikácia, lepšia spolupráca s klientom a dokonca pri agresívnych klientoch slúži bábika ako prostriedok na znižovanie napätia a agresivity, odpútavaním jeho pozornosti a znižovanie psychomotorického nekľudu.

Keďže každý človek je individuálna bytosť, sú aj spomienky každého z nás iné a každý z nás reaguje na niečo iné a preto sme chceli zakúpiť **kufriky**, kde by sme každej klientke uchovávali takéto spomienkové veci. Boli by to klasické papierové kufriky, ktoré určite všetci poznáme z detstva, týmto by a veľmi pozitívne pôsobilo na pamäť klientov. V kufríku by boli odložené nasledujúce veci: fotografie a domáce veci, osobné predmety, ku ktorým má človek istý vzťah ako sú napríklad drobné predmety, darčeky, pohľadnice, ocenenia ale tiež predmety kreatívneho tvorenia napríklad háčkovany obrúsok, alebo šál ktorý zhotovila klientka. Takýto box predstavuje jednu z foriem tvorivej reminiscencie, konkrétne **záverečného výsledného produktu**, ktorý si človek necháva a môže sa k nemu opakovane vracaať kedykoľvek počas dňa.

Keďže Alzheimerova choroba a demencia patria medzi takzvané novodobé choroby a nie každý sa s nimi stretol a vie ako k takýmto ľuďom pristupovať, chceli sme v rámci tohto projektu zabezpečiť **školenie pre našich zamestnancov**. Nakoľko by sme chceli, aby bolo čo najefektívnejšie, pozvali by sme školiteľa do nášho zariadenia, ktorý by nám prakticky ukázal aká má byť práca s klientmi, ktorí trpia uvedenými chorobami a takto by sme dokázali preškoliť veľkú časť zamestnancov. Bolo to celkovo 10 ľudí, ktorí získali takéto poznatky a samozrejme vedeli by ich ďalej podávať. Tiež to pomohlo pri komunikácii s rodinnými príslušníkmi, ktorých vieme usmerniť, ako sa majú správať ako sa mu majú venovať, čo je najvhodnejšie pre ich príbuzného. Keďže klienti, ktorí trpia demenciou alebo Alzheimerovou chorobou väčšinu času posedávajú, chceli sme im zakúpiť pohodlné kreslá, v ktorých by sa cítili príjemne a uvoľnene.

### **Čističky vzduchu Daikin**

8. Čističky vzduchu sa starajú o prípravu čistého vzduchu, ktorým vytvárajú zdravé prostredie. Čističky vzduchu účinne odstraňujú chemické znečisťujúce látky a alergény, ktoré môžu ovplyvniť ľudské zdravie.

Čistička vzduchu je umiestnená v priestoroch novej herne, kde sa naše obyvateľky zdržujú takmer počas celého dňa. Z tohto dôvodu je dôležité, aby vzduch, ktorý dýchajú, bol zbavený rôznych nečistôt, alebo alergénov a tým sa u nich predchádzalo zdravotným komplikáciám.

9. Spustenie do prevádzky sociálnej služby - **Podpora samostatného bývania**. 6 žien, ktorým sa poskytuje sociálna služba na podporu samostatnosti, nezávislosti a sebastačnosti, terénnou formou. Ženy bývajú v prenajatom rodinnom dome v obci Turie. Do nášho zariadenia dochádzajú na ambulantnú formu, dve z nich sú zamestnané v chránenej dielni CSS TAU, pracujú na 1/2 úväzok na stravovacom úseku ako upratovačky pri umývaní riadu.

Ň+

### **Zmena v počte obyvateľiek podľa druhu a formy poskytovanej sociálnej služby**

10. Na základe spustenia do prevádzky Podpory samostatného bývania, potrieb jednotlivých obyvateľiek a deinštitucionalizácie sociálnych služieb sa znížil počet obyvateľiek v DSS na celoročnú pobytovú formu a zvýšil sa počet obyvateľiek na ambulantnú formu. V Špecializovanom zariadení sa zvýšil počet obyvateľiek na celoročnú pobytovú formu a zvýšil sa počet obyvateľiek na ambulantnú formu. Ambulantná forma sociálnej služby obyvateľkám umožňuje žiť v domácom prostredí, a zároveň počas dňa je im poskytnutá možnosť sebarealizácie prostredníctvom rozmanitých aktivít v prostredí CSS TAU.



11. **Realizácia klimatizácie v priestoroch kuchyne a v priestoroch kancelárie ekonomického úseku**, čím sa snažíme zlepšovať kvalitu práce u našich zamestnancov, ktorí pracujú v nepretržitej prevádzke pri príprave stravy pre naše obyvateľky a zamestnancov.

Centrum sociálnych služieb TAU, ktoré je certifikovaným pracoviskom Bazálnej stimulácie bolo vďaka pani doktorke PhDr. Karolíne Friedlovej vybrané pre projekt na podporu Integrácie a aktivít žien z nášho zariadenia.

Integrácia prebehla formou výroby 2 500 ocenení pre účastníkov extrémnych závodov **Adidas - Continental Beskydská sedmička**.

12. CSS TAU TURIE sa vďaka tejto spolupráci prezentovalo pri ukončení Adidas - Continental Beskydská sedmička vo Frenštáte pod Radhoštem na slávnostnom vyhlásení a odovzdávaní cien.

Všetci účastníci závodu, ktorí ho úspešne ukončili, boli ocenení výrobkami, ktoré vyrobili vlastnoručne ženy z nášho zariadenia. Všetky výrobky, ktoré vychádzajú z pod rúk našich žien sú vyrobené s láskou v srdci a každý výrobok je jedinečný. Naše centrum je vďačné za túto možnosť prezentácie výrobkov, ktoré vyrábame a tým naše ženy zapájame do aktívneho života.

#### **Certifikácia ISO**

13. Cieľom recertifikačného auditu bolo stanovenie zhody systému manažérstva klienta, alebo jeho častí, s referenčným dokumentom na certifikáciu, hodnotenie schopnosti systému manažérstva zaistiť, že organizácia klienta spĺňa platné zákonné, právne a zmluvné požiadavky, hodnotenie efektívnosti systému manažérstva na zabezpečenie priebežného plnenia cieľov, stanovených organizáciou klienta, ak je to relevantné, identifikáciu oblastí na potencionálne zlepšenie systému manažérstva. Členovia auditorského tímu preskúmali preventívne a nápravné opatrenia, interné audity, trvalé zlepšovanie výkonnosti systému manažérstva kvality.

Na základe plnenia požiadaviek systému manažérstva kvality bol zariadeniu udelený Certifikát QS č. 535 systému manažérstva kvality platný do 15.09.2018.

14. **Národné atletické preteky špeciálnych olympiád 19. - 20.09.2016, Bratislava**  
6 obyvateľiek CSS TAU sa zúčastnilo športových pretekov v Bratislave. Súťažiacim sa darilo, získali 3 zlaté, 4 strieborné a 2 bronzové medaily.

#### **Prenosný miniterminál IRESOFT**

Prenosné miniterminály na čiarový kód slúžia ku sledovaniu množstva poskytnutej starostlivosti klientom. Realizované činnosti sú priebežne zaznamenané vrátane mena zamestnanca a času ich realizácie. So záznamami je možné nasledovne pracovať v module Dokumentácia klienta. Miniterminály je možné využiť aj pre sledovanie realizácie ošetrovateľských plánov.

15. Zamestnanec po skutočnom vykonaní činností u klienta načíta príslušný kód klienta a činnosti z jeho plánu. Miniterminál potvrdí zvukovým signálom správne zaznamenanie transakcie. Do miniterminálu sa uloží nový záznam vrátane aktuálnej časovej pečiatky. Tieto záznamy je možné podľa potreby preniesť pomocou USB kábla do počítača do modulu Dokumentácia klienta, kde dôjde k ich uloženiu na karty príslušných klientov.

Zamestnancom zdravotno - sociálneho úseku boli zakúpené 3 ks prenosných miniterminálov a zamestnancom úseku pracovnej terapie 2 ks prenosných miniterminálov.

#### **Tábor sebaobhajoby**

16. V r. 2015 bol realizovaný projekt s názvom - „**Cestou k samostatnosti spoznaj sám seba a presad sa...**“  
Projekt bol zameraný na zlepšenie života mladých zdravotne znevýhodnených žien do 25 rokov, ktoré sú umiestnené v našom Centre sociálnych služieb TAU a ktorým sa poskytuje celoročná pobytová forma sociálnej služby. Projekt bol určený pre zvyšovanie sebavedomia, proces osamostatňovania sa a sebaúcty handicapovaných klientov realizáciou dvojdnového semináru a

kurzu sebaobhajoby, kde sa obyvatelia zo štyroch zariadení sociálnych služieb v rámci celého Žilinského kraja učili presadzovať svoje záujmy, svoje sny a túžby, aby nadobudli pocit sebaistoty, vlastnej individuality a sebaúcty. Dva dni boli venované seminárom, terapeutickým kurzom a kreatívnym dielňam pod vedením odborných pracovníkov a dobrovoľníkov.

Na základe pozitívnych ohlasov bol Tábor sebaobhajoby realizovaný v období 1 - dňového pobytu na farme Bárdy v obci Kľače dňa 05.10.2016.



Prostredníctvom Dotácií z MPSVaR sme získali finančné prostriedky na **Zakúpenie a realizáciu osadenia automatických dverí do jestvujúceho stavebného otvoru a zakúpenie a realizáciu protišmykovej dlažby**

Pre lepší prístup do zariadenia bolo nevyhnutné zabezpečiť bezbariérovosť celého objektu a chýbajúcou časťou bol práve **bezbariérový vstup automatickými dverami a protišmykovou dlažbou vo vstupe a k priestorom denných činností a jedálni klientov.**

Prostredníctvom umiestnenia automatických dverí je zabezpečený jednoduchší a bezpečnejší prístup klientov zariadenia ku sanitným vozidlám, ktorými sa presúvajú na odborné vyšetrenia, ako aj jednoduchší a rýchlejší prístup zdravotníckych pracovníkov v prípade zásahu rýchlej zdravotnej pomoci pri akútnych ťažkostiach a tým ich rýchlejší transport do zdravotníckeho zariadenia.

17.



Protišmyková dlažba bola realizovaná na 1. nadzemnom podlaží, na celej chodbe prechádzajúcej od jedálne cez spoločenské priestory po bezbariérový vstup a prístup na 2. nadzemné podlažie.

Zabezpečený je prístup k ambulancii a prístup k ostatným priestorom CSS TAU - Dotácie MPSVaR SR.

18. **Realizácia klimatizácie v priestoroch izieb na 3. nadzemnom podlaží na oddelení pre Alzheimerove ochorenie**, čím sa snažíme zlepšovať kvalitu života u našich obyvateľiek a úmerne s tým i kvalitu poskytovaných sociálnych služieb.

**Úprava odvetrania v kuchyni**

19. V kuchyni bola vykonaná úprava odvetrania a vzduchotechniky montážou a zapojením digestora s rozmermi 1 900 x 1100 x 400 mm, čím sa uľahčí práca zamestnancom stravovacieho úseku pri príprave stravy pre klientov a zamestnancov.

20. Prostredníctvom kapitálových finančných prostriedkov získaných zo Žilinského samosprávneho kraja do rozpočtu bol zakúpený **kombinovaný sporák**, čím sa snažíme zlepšovať pracovné podmienky pre našich zamestnancov, ktorí pracujú v nepretržitej prevádzke pri príprave stravy pre naše obyvateľky a zamestnancov.

21. **Montáž žalúzií v priestoroch izieb našich obyvateľiek**, čím sa snažíme zlepšovať kvalitu života u našich obyvateľiek a úmerne s tým i kvalitu poskytovaných sociálnych služieb.

**Rekonštrukcia hygienického zariadenia v šatni - údržba**

22. Realizovala sa oprava havarijného stavu kúpeľne spolu s hygienickým zariadením.

**Nová kancelária vedúcej úseku pracovnej terapie**

23. Kancelária vedúcej úseku pracovnej terapie bola miestnosť, ktorá svojim malým priestorom nevyhovovala potrebám vedúcej úseku ako aj pracovníkov úseku pracovnej terapie. Z uvedeného dôvodu bola jedna z izieb klientov upravená na kanceláriu. Vymenila sa podlaha, vymaľovali sa steny a presťahoval sa nábytok. Zamestnanci úseku pracovnej terapie sa s vedúcou úseku stretávajú pravidelne každé ráno na pracovnej porade a touto zmenou získali väčší priestor na prácu.

**Vianočné tvorivé dielne Rajecké Teplice**

24. 14.12.2016 sme organizovali Vianočné tvorivé dielne na Mestskom úrade v Rajeckých Tepliciach. Piekli sme oblátky, vyrábali pohľadnice, anjelov zo stúh, aranžovali svietniky, maľovali šálky a vytvárali adventné vence, a to všetko za doprovodu našej heligonkárky Romanky.

**Kuchynský nábytok**

25. Z dôvodu zlepšenia pracovných podmienok pre zamestnancov stravovacieho úseku bol do kuchyne zakúpený kuchynský nábytok a to pracovný stôl so zásuvkami a policou a nástenná skrinka s policou a posuvnými dverami.

Pre zvýšenie kvality sociálnych služieb okrem činností uvedených v zákone, poskytuje pre prijímateľa sociálnej služby rôzne aktivity, na ktorých fungovanie získava finančné prostriedky i z mimorozpočtových zdrojov.

Práca s prijímateľom je vykonávaná individuálnym prístupom a vypracované sú individuálne rozvojové plány. V roku 2014 sme začali využívať program CYGNUS ako komplexný nástroj sprehľadnenia všetkých úkonov určených pre prijímateľa sociálnych služieb. Tento program je zavedený v oblasti sociálnej práce,

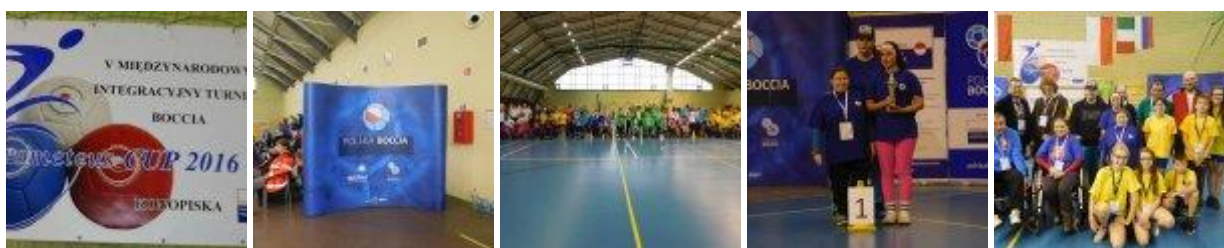
dokumentácie PSS, ošetrovateľskom a opatrovateľskom procese, individuálnych plánov, stravovacom úseku, skladovej evidencie stravovacieho úseku, zamestnancov i manažérskej časti, v roku 2016 sme začali využívať v skúšobnej prevádzke snímače úkonov.

V rámci projektov OZ DSS Turie, boli získané finančné zdroje na projekt vzdelávania PSS, títo navštevujú výtvarný odbor ZUŠ, hudobný odbor - hru na klávesy, hudobnú školu pre heligónkarov - p. Ing. Čerňanský.



Pokračoval nácvik BOCCIE v spolupráci s OMD Farfalletta Žilina, najmä v telocvični ZŠ v obci Turie.

Získali sme 1. miesto v Medzinárodnej súťaži v BOCCIE v Poľsku



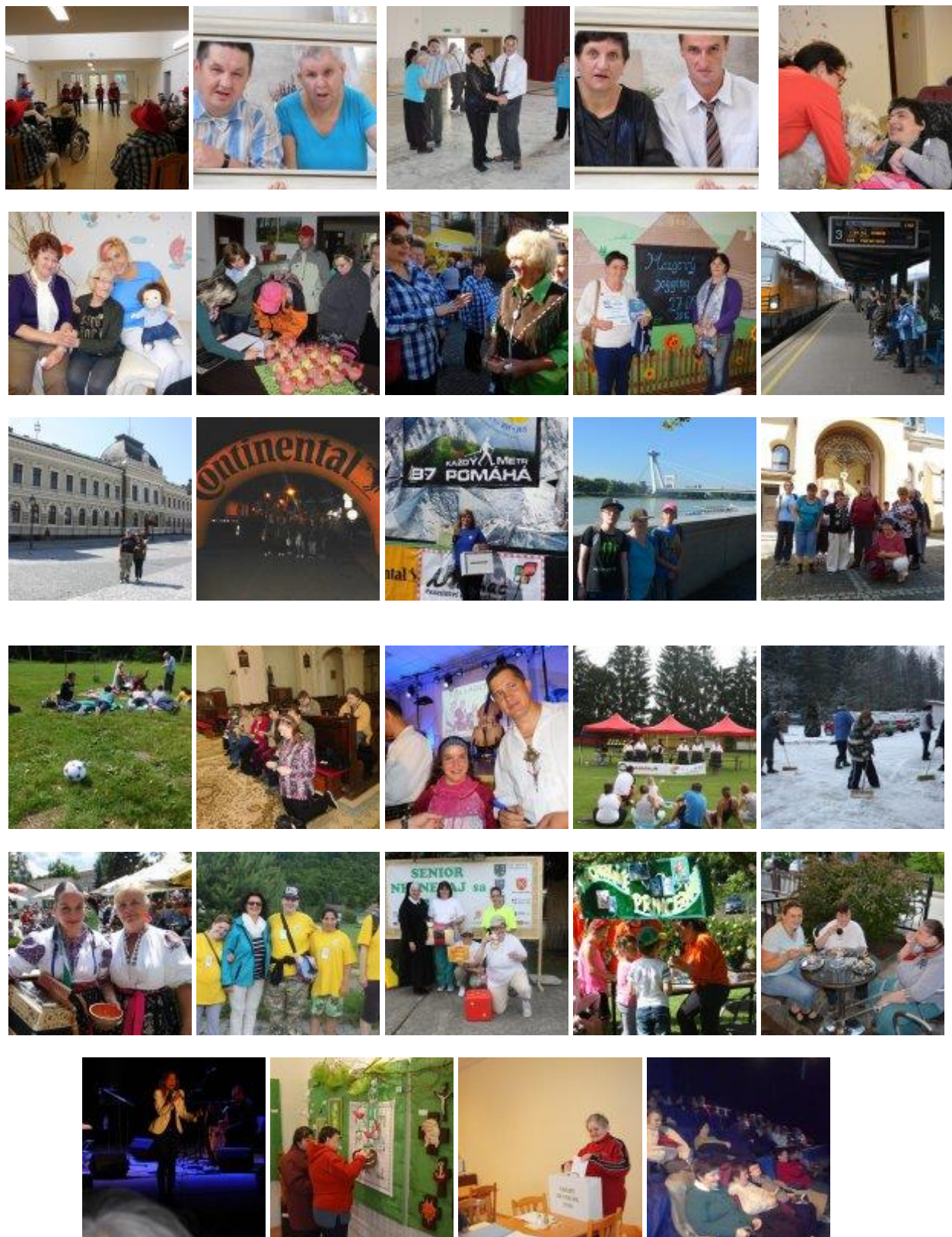
Boccia týždňové sústreďenie Čičmany - 1. a 2. miesto



Úspešne sme sa zúčastnili Krajskej súťaže amatérskych výtvarníkov v Krajskom kultúrnom stredisku v Žiline a výtvarný salón ZPMP .

Integračné aktivity







Vízia do budúcnosti je:

- Pracovať na skvalitnení poskytovaných sociálnych služieb
- Pripraviť ďalšie obyvateľky na prechod z DSS a SZ do ZPB
- Pokračovať v osamostatňovaní sa v sebaobslužných úkonoch a úkonoch prác v domácnosti v ZPB
- Individuálne plánovať sociálnu službu
- Realizovať terapie v miestnosti SNOEZELEN
- Zapojiť do pracovných činností PSS - kuchyňa, knižnica, krajčírka dielňa, kaderníctvo
- Spustiť do prevádzky ďalší samostatný byt pre 3 ženy
- Pokračovať v realizácii nového druhu sociálnej služby - podpora samostatného bývania
- Vydať časopis Mravenisko
- Spoluprácu orientovať na organizácie v rámci celého Slovenska i mimo neho
- Zvyšovať úroveň poskytovania sociálnych služieb zvyšovaním kvalifikácie zamestnancov CSS TAU
- Zvyšovať a uplatňovať schopnosti a danosti PSS v súlade s IP PSS

Cieľom CSS TAU je poskytovať sociálne služby na vysokej kvalitatívnej úrovni, aby obyvateľkám nášho zariadenia boli poskytované sociálne služby podľa individuálnych potrieb. Život obyvateľiek sa má čo najviac priblížiť životu zdravej populácie, naučiť ich žiť život plnohodnotne pri zachovaní, prípadne zvýšení sociálnych zručností, dôstojne a spokojne.

Na organizácie je kladený čoraz väčší dôraz zo strany žiadateľov o sociálne služby i prijímateľov poskytovaných sociálnych služieb, taktiež zo strany štátnych inštitúcií zameraných na kvalitu sociálnych služieb. Manažéri organizácií sú nútení zaoberať sa kvalitou a stabilitou svojich procesov, ich riadením a neustálym zlepšovaním, aby boli schopní uspokojovať potreby prijímateľov sociálnych služieb za primeranú cenu. Jedným zo základných manažérskych nástrojov na zabezpečenie a dosiahnutie kvality a vyššie uvedených zásad je systém manažérstva kvality (SMK) podľa normy ISO 9001.

Zavedenie a certifikácia systému manažérstva kvality ISO prináša výhody vo viacerých oblastiach:

#### Ekonomické prínosy:

- znižovanie nákladov na (ne)kvalitu
- zníženie počtu reklamácií a sťažností zákazníkov
- možnosť účasti vo verejných súťažiach

#### Prínosy pre vedenie organizácie:

- zlepšenie celkového riadenia organizácie - „procesy pod kontrolou“
- presné zadefinovanie zodpovedností a právomocí
- poriadok vo firme (v organizácii)
- vybudovanie firemnej kultúry

#### Public relations:

- zlepšenie image podniku
- dôkaz serióznosti organizácie

Norma ISO 9001 poskytuje návod na vybudovanie a udržiavanie fungujúceho systému manažérstva kvality. Certifikovaná organizácia je oprávnená pre certifikované oblasti používať certifikačnú známku.

CSS TAU v roku 2016 vykonalo certifikáciu manažérstva kvality ISO 9001, ktorý bol udelený nášmu zariadeniu za roky 2011 - 2014 a 2016 - 2018.

Cieľom CSS TAU je poskytovať sociálne služby na vysokej kvalitatívnej úrovni, aby obyvateľkám nášho zariadenia boli poskytované sociálne služby podľa individuálnych potrieb. Život obyvateľiek sa má čo najviac priblížiť životu zdravej populácie, naučiť ich žiť život plnohodnotne pri zachovaní, prípadne zvýšení sociálnych zručností, dôstojne a spokojne.

Na organizácie je kladený čoraz väčší dôraz zo strany žiadateľov o sociálne služby i prijímateľov poskytovaných sociálnych služieb, taktiež zo strany štátnych inštitúcií zameraných na kvalitu sociálnych služieb. Manažéri organizácií sú nútení zaoberať sa kvalitou a stabilitou svojich procesov, ich riadením a neustálym zlepšovaním, aby boli schopní uspokojovať potreby prijímateľov sociálnych služieb za primeranú cenu. Jedným zo základných manažérskych nástrojov na zabezpečenie a dosiahnutie kvality a vyššie uvedených zásad je **systém manažérstva kvality (SMK) podľa normy ISO 9001**.

Zavedenie a certifikácia systému manažérstva kvality ISO prináša výhody vo viacerých oblastiach:

#### Ekonomické prínosy:

- znižovanie nákladov na (ne)kvalitu
- zníženie počtu reklamácií a sťažností zákazníkov
- možnosť účasti vo verejných súťažiach

#### Prínosy pre vedenie organizácie:

- zlepšenie celkového riadenia organizácie - „procesy pod kontrolou“
- presné zadefinovanie zodpovedností a právomocí
- poriadok vo firme (v organizácii)
- vybudovanie firemnej kultúry

#### Public relations:

- zlepšenie image podniku
- dôkaz serióznosti organizácie

## 8. Plán financovania sociálnych služieb na rok 2017

CSS TAU hospodári s rozpočtom príjmov a výdavkov v súlade so zákonom 523/2004 Z. z. o rozpočtových pravidlách verejnej správy a o zmene a doplnení niektorých zákonov v znení neskorších predpisov. Je samostatná rozpočtová organizácia ktorá hospodári s prideleným rozpočtom, ktorý bol schválený zastupiteľstvom ŽSK.

- **Členenie schváleného rozpočtu na rok 2017, kód zdroja 41,46:**

#### Bežné výdavky - 600

Položka /Podpoložka	Názov položky/podpoložky	Schválený rozpočet	Upravený rozpočet
610	Mzdy, platy	544 897	
620	Poistné	201 434	
630	Tovary a služby	240 000	
631	Cestovné náhrady	200	
632	Energie, voda, komunikácie	74 070	
633	Materiál	125 500	
634	Dopravné	3 500	

635	Rutinná a štandardná údržba	9 100	
636	Nájomné	0	
637	Služby	27 630	
640	Bežné transfery	2 700	
Spolu		989 031	

#### Kapitálové výdavky - 700

Položka /Podpoložka	Názov položky/podpoložky	Schválený rozpočet	Upravený rozpočet
700/713	Prevádzkové stroje,prístroje	4 570	
Spolu		4 570	

## 9. Kontakty na poskytovateľa sociálnych služieb

### Adresa:

Centrum sociálnych služieb TAU, Turie 296, 01312 Turie



Tel kontakt:  
mail:

041/5989322  
[cssturie@vuczilina.sk](mailto:cssturie@vuczilina.sk)  
[www.csstaturie.sk](http://www.csstaturie.sk)

**Ď a k u j e m e, že nám pomáhate**

